

Responsible Academic Research 責任ある学術研究 活動のために

For all involved in research at Kyoto University
京都大学で研究活動に携わる
全ての皆さまへ

- ◆ 学術研究活動における行動規範
Code of Conduct for Academic Research
- ◆ 学術研究活動における不正行為とは？
What Constitutes Misconduct in Academic Research?
- ◆ 研究公正推進体制
Promoting Research Integrity
- ◆ 通報窓口
Research Integrity Hotlines
- ◆ 研究公正研修について
Research Integrity Training
- ◆ 研究公正のためのオンラインツールについて
Research Integrity Online Tool

京都大学は「研究の自由と自主を基礎に、高い倫理性を備えた研究活動により、世界的に卓越した知の創造を行う」ことを研究における基本理念としています。2014 年、文部科学省は「研究活動における不正行為への対応等に関するガイドライン」（平成 26 年 8 月 26 日、文部科学大臣決定）を制定しました。この機を捉え、京都大学で学術研究活動に携わる全ての皆さまへ、研究公正に関して改めてご留意いただくため本リーフレットを作成しました。

学術研究活動における行動規範

日本学術会議は、すべての学術分野に共通する科学者の行動規範について声明を出しており（「科学者の行動規範－改訂版－」（平成 25 年））、その中で、科学及び科学者の責務について以下のように述べています。

●科学とは

科学は、合理と実証を旨として営々と築かれる知識の体系であり、人類が共有するかけがえのない資産でもある。また、科学研究は、人類が未踏の領域に果敢に挑戦して新たな知識を生み出す行為といえる。

一方、科学と科学研究は社会と共に、そして社会のためにある。したがって、科学の自由と科学者の主体的な判断に基づく研究活動は、社会からの信頼と付託を前提として初めて社会的認知を得る。

●科学者の責務

【科学者の基本的責任】

科学者は、自ら生み出す専門知識や技術の質を担保する責任を有し、さらに自らの専門知識、技術、経験を活かして、人類の健康と福祉、社会の安全と安寧、地球環境の持続性に貢献するという責任を有する。

【科学者の姿勢】

科学者は、常に正直、誠実に判断、行動し、自らの専門知識・能力・技芸の維持向上に努め、科学研究によって生み出される知の正確さや正当性を科学的に示す最善の努力を払う。

●京都大学の教職員像【抜粋】

京都大学では教職員像を定め、全ての教職員に高い倫理性を求めています。

- ▶京都大学の教職員は、基本理念の下に、その将来像の実現に向けて、教育、研究、支援業務、大学・部局の運営のそれぞれにおいて自らの使命を自覚し、その職責の遂行に全力を尽くす。
- ▶教職員は、最善の努力を傾けて、教育・研究の双方において能う限りの高い水準を目指す。学問の自由は、これを遂行するためのもっとも基本的な要件であり、社会規範や倫理に十分な配慮を払いつつ、教育・研究のすべての場において尊重される。
- ▶教育は、学術・文化の継承と個々の学生の能力開発・人格育成の営みであり、その実施において教職員は、性、民族、宗教などによる差別をしてはならない。研究は、学術・文化の発展と人理共通の知的財産の蓄積に資すべき営みであり、その推進において教職員は、高い倫理性と清廉性を保持しなければならない。

学術研究活動における不正行為とは？

文部科学省のガイドラインでは、「捏造」、「改ざん」及び「盗用」を特定不正行為と定義しています。京都大学でもこれらを「研究活動上の不正行為」と定義しています。

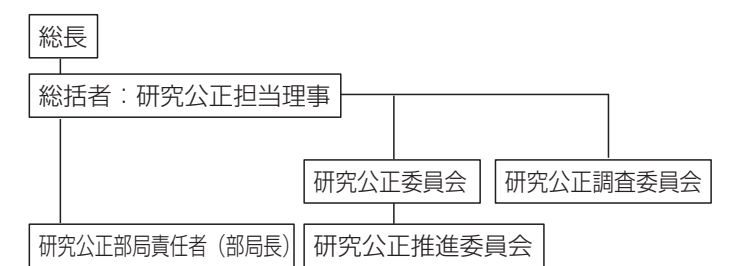
捏造（Fabrication）	存在しないデータ、研究結果等を作成し、論文等により発表すること。
	例）期待した実験結果が得られなかったので、画像を切り貼りして架空の画像を作り、論文上で発表した。
改ざん（Falsification）	研究資料・機器・過程を変更する操作を行い、データ、研究活動によって得られた結果等を、真正でないものに加工し、論文等により発表すること。
	例）複数回の実験データのうち、都合の悪いデータを削除して、推論に合うように加工したグラフを作成して発表した。
盗用（Plagiarism）	他の研究者のアイデア、分析・解析方法、データ、研究結果、論文又は用語を、当該研究者の了解もしくは適切な表示なく流用し、論文等により発表すること。
	例）インターネットで見つけた他人の論文の一部をコピーして、出所を明らかにせず、自分の論文にそのまま貼り付けて発表した。

- ▶上記の他に、二重投稿や不適切なオーサーシップ等が、研究者倫理に反する行為として、多くの学術誌の投稿規程等において禁止されています。
- ▶生データや実験ノート等の研究の記録や実験試料等を一定期間保存し、適切に管理、開示することは、不正行為の抑止や、研究者が万一不正行為の疑いを受けた場合にその自己防衛に資することのみならず、研究成果を広く科学コミュニティの間で共有する上でも有用です。京都大学では、特段の事情がある場合を除き、当該論文の発表後少なくとも 10 年間研究の記録を保存することとしています。部局内規等のルールや、研究上の監督者・指導者が示す研究データ保存計画に従って適切に保存してください。

研究公正推進体制

- 京都大学における公正な研究活動の推進等に関する規程
<https://www.kyoto-u.ac.jp/ja/research/rule/suishin>

●組織体制



各委員会及び責任者のミッションは以下の通りです。

【研究公正委員会】

- ▶公正な研究活動の推進等に係る方策の策定およびその改善に関すること
- ▶関係部局と協力し、不正の発生要因に対する改善策を講じること等

【研究公正推進委員会】

- ▶公正な研究活動の推進等の具体的な企画立案及びその実施
- ▶研究公正推進方策（アクションプラン）の検討

<https://www.kyoto-u.ac.jp/ja/research/rule/suishin>

【研究公正調査委員会】

- ▶通報に係る必要な調査の実施
- ▶部局調査委員会の調査を検証、不正行為か否かの認定

【研究公正部局責任者】

- ▶部局における公正な研究活動の総括

- ▶部局の研究公正教育・体制整備

通報窓口

研究不正を万が一見かけた場合は各部局及び本部通報受付窓口へ！

【各部局窓口】

<https://www.kyoto-u.ac.jp/ja/research/rule/suishin/madoguchi>

【本部窓口（京都大学公正調査監査室）】

以下の通報受付フォームから送信してください。

<https://u.kyoto-u.jp/wy-lt>

京都大学 HP ホーム＞研究・産官学連携＞研究上の倫理・安全＞公正な研究活動の推進＞研究活動上の不正行為に関する通報・告発等の受付窓口
〒 606-8501 京都市左京区吉田本町
TEL:075-753-5139 FAX:075-753-5138
E-mail: kc-madoguchi@mail2.adm.kyoto-u.ac.jp
※通報は書面・顕名を原則として受付。相談は電話でも可。
※フォームはセキュリティ上の問題等から、ファイル等の添付ができません。資料等を送付する場合には、郵便もしくは FAX 等の他の方法でお送りください。

- ▶不正行為が認められた場合、学内処分（懲戒、減給、厳重注意等の指導監督措置等）および配分機関からの処分の対象となります。なお、その他調査体制等、詳細は以下の URL より規程をご確認ください。

<https://www.kyoto-u.ac.jp/ja/research/rule/suishin>

研究公正研修について

教員、研究者および大学院生を主な受講対象者として、研究公正研修を実施しています。

詳しくは、以下の URL よりご確認ください。

<https://www.kyoto-u.ac.jp/ja/research/rule/suishin/kensyu>

研究公正のためのオンラインツールについて

常勤の研究者を主な対象として、剽窃検知オンラインツール（iThenticate）を導入しています。
詳しくは、以下の URL よりご確認ください。
<https://www.kyoto-u.ac.jp/ja/research/rule/suishin/ithenticate>

このリーフレットに関する問い合わせ先

京都大学研究推進部研究推進課総務掛

TEL: 075-753-2041 FAX: 075-753-2042

E-mail: kensui.soumu@mail2.adm.kyoto-u.ac.jp

March 2021
2021 年 3 月

Kyoto University Research Integrity Committee
京都大学 研究公正委員会

Kyoto University’s guiding principle in research is “the creation of knowledge unsurpassed throughout the world, through highly ethical research based on freedom of and autonomy in research.” In 2014, the Ministry of Education, Culture, Sports, Science and Technology (MEXT) established “Guidelines for Dealing with Research Misconduct” (August 26, 2014, MEXT Minister). Kyoto University took that opportunity to create this leaflet regarding research integrity in order to raise awareness among those involved in academic research at the university.

Code of Conduct for Academic Research

The Science Council of Japan has published a statement regarding a code of conduct common to scientists in every field (“Code of Conduct for Scientists,” Revised Version, 2013). This statement asserts the following about science and the duties of scientists.

What is science?

Science is a system of knowledge based on the principles of reason and empirical proof that is assiduously built up over time, and constitutes an irreplaceable common asset of all humanity. Scientific research is an act that creates new knowledge by boldly pursuing the challenges of unknown fields.

Science and scientific research exist both with and for society. Therefore, research activities based on scientific freedom and the subjective judgments of scientists only gain social recognition once they are premised upon public trust and the mandate of the people.

The responsibilities of scientists

Basic responsibilities of scientists
Scientists shall recognize that they are responsible for assuring the quality of the specialized knowledge and skills that they themselves create, and for using their expert knowledge, skills and experience to contribute to the health and welfare of humankind, the safety and security of society and the sustainability of the global environment.

Attitude of scientists
Scientists shall always make judgments and act with honesty and integrity, endeavoring to maintain and improve their own expertise, abilities and skills, and shall make the utmost effort to scientifically and objectively demonstrate the accuracy and validity of the knowledge they create through scientific research.

A Model for Faculty and Staff at Kyoto University

- Kyoto University has certain ideals for its faculty members, and demands a high level of ethics from them.
- ▶ In accordance with Kyoto University’s basic principles, faculty and staff members must be aware of their duties towards education, research, support services, and management of the university, and strive to fulfill their obligations.
 - ▶ Faculty and staff members must strive to aim for the highest standard of education and research. Academic freedom is the most basic prerequisite to accomplish this and must be prioritized in educational and research fields, with consideration of social norms and ethics.
 - ▶ Education is the transmission of learning and culture, and develops students’ abilities and personalities. Faculty and staff members shall not discriminate against students on the basis of gender, race, or religion. Research aims towards the development of learning and culture, and contributes to the accumulation of knowledge. The promotion of research by faculty and staff members must be founded on a strong sense of morality and integrity.

What Constitutes Misconduct in Academic Research?

According to the MEXT guidelines, misconduct is defined as “fabrication,” “falsification,” or “plagiarism,” and Kyoto University also defines these acts as “research misconduct”.

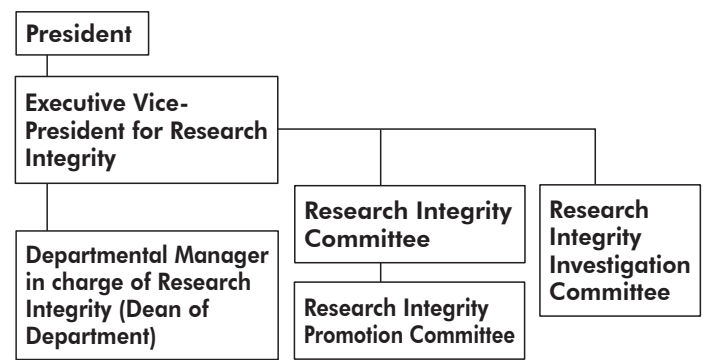
Fabrication	Creating false data or research results, and presenting them in papers, etc.
	Example: Creating fake results by cutting and pasting the results of another’s thesis into one’s own, simply because the expected results were not obtained.
Falsification	Creating false data or research results by altering research materials, equipment, or processes, and presenting them in papers, etc.
	Example: Deleting inconvenient data from multiple experiment results, and publishing a thesis with graphs demonstrating only the data that agrees with the hypothesis.
Plagiarism	Borrowing ideas, analytical methods, data, research results, papers, or terminology without permission or appropriate acknowledgement of the original researchers, and presenting them in papers, etc.
	Example: Copying a portion of someone else’s work found on the internet, without noting the appropriate source.

- ▶ In addition to the above, duplicate publications, improper authorships, and so forth are also a breach of researcher ethics and are prohibited by rules of submission by many academic journals.
- ▶ Storage of raw data, experiment notes, other research records, materials used in experiments, appropriate managing records, and disclosing records as deemed necessary are all useful not only for preventing misconduct but also for one’s self-defense when accused of suspicious activities. It is also useful for information sharing among the broader scientific community. At Kyoto University, research records are maintained for at least 10 years after the presentation of the research results, except for under special circumstances. Faculty and Staff shall preserve research data for the period stipulated by the supervisors in accordance with the data preservation plan.

Promoting Research Integrity

Promoting Research Integrity Regulation of Kyoto University
<https://www.kyoto-u.ac.jp/en/research/research-compliance-ethics/research-integrity-rules-reporting>

The organization for promoting research integrity



Each committee member and responsible party has the following missions:

- Research Integrity Committee**
- ▶ Formulates policies to promote and improve research integrity
 - ▶ Cooperates with related departments, and devises measures to curb factors that potentially lead to misconduct
- Research Integrity Promotion Committee**
- ▶ Formulates action plans promoting research integrity

Research Integrity Investigation Committee

- ▶ Implements necessary investigations of reports.
- ▶ Reviews the results of investigations by departmental investigation committees, and decides whether misconduct has occurred.

Departmental Research Integrity Officer

- ▶ Promotes principles of research integrity and the orderly conduct of research

Research Integrity Hotlines

- ▶ If you should discover misconduct around you, please report it to the inquiry desks at each department or the university’s central administration.

Inquiry desks at each department

<https://www.kyoto-u.ac.jp/en/research/research-compliance-ethics/research-integrity-rules-reporting/research-integrity-hotlines>

Inquiry at the university’s central administration

Please use the dedicated form in the following URL.
<https://u.kyoto-u.jp/wy-lt>
The Office of Audit and Integrity, Kyoto University
Yoshida-honmachi, Sakyo-ku, Kyoto 606-8501
FAX: 075-753-5138
E-mail: kc-madoguchi@mail2.adm.kyoto-u.ac.jp

- ▶ If misconduct is found, the researcher will be subject to university penalties (salary cut, reprimand, or other disciplinary action) and the funding organizations’ penalties. For more details, please refer to Kyoto University’s regulations at the following URL:
<https://www.kyoto-u.ac.jp/en/research/research-compliance-ethics/research-integrity-rules-reporting>

Research Integrity Training

KU conducts Research Integrity Training with faculty and staff, researchers, and graduate students as main applicants.
For more details, please refer to the following URL:
<https://www.kyoto-u.ac.jp/en/research/research-compliance-ethics/research-integrity-rules-reporting/research-integrity-training>

Research Integrity Online Tool

KU has introduced a plagiarism detection online tool “iThenticate” mainly for full-time researchers.
For more details, please refer to the following URL:
<https://www.kyoto-u.ac.jp/ja/research/rule/suishin/ithenticate>

Inquiries regarding this leaflet should be directed to:
Research Promotion Division, Research Promotion Department, Kyoto University
Tel: 075-753-2041 Fax: 075-753-2042
E-mail: kensui.soumu@mail2.adm.kyoto-u.ac.jp