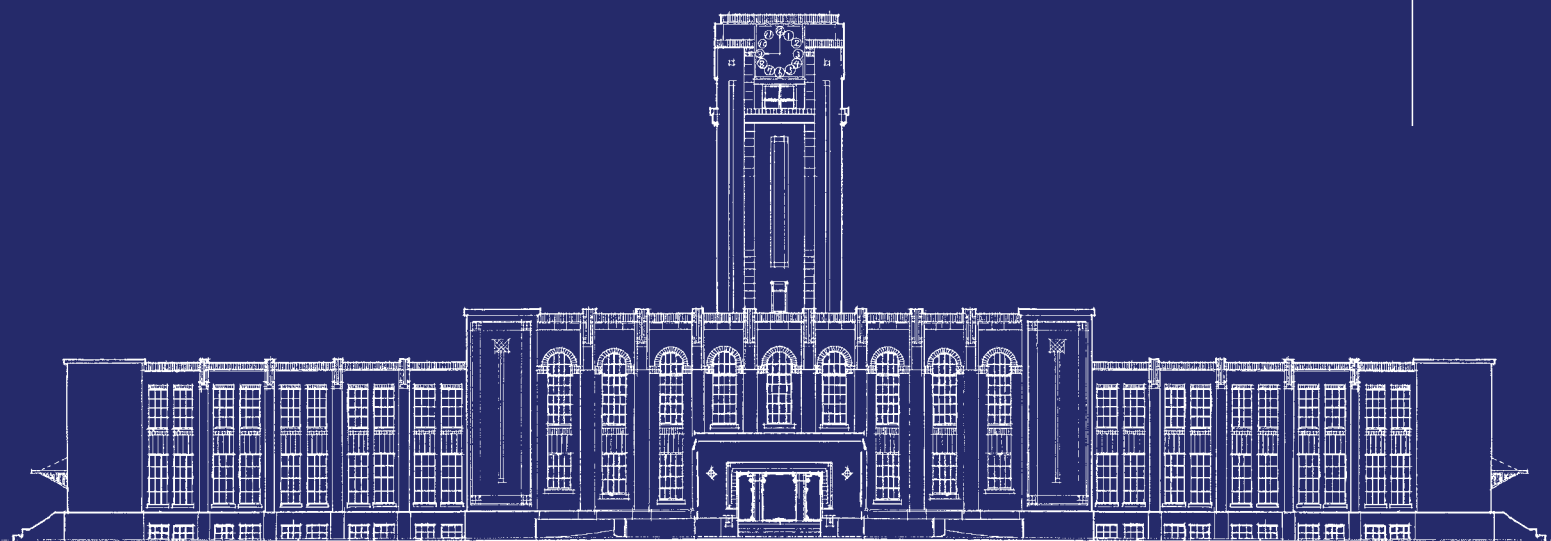


京都大学概要

2010



KYOTO UNIVERSITY



京都大学の初代総長木下廣次は、履修科目の選択肢を広げるなど、学生の自主性を尊重した教育方針を採用したことで知られている。京都大学創立後最初の入学宣誓式において、木下は「大学学生に在りては自重自敬を旨とし以て自立独立を期せざるべからず」と述べている。

目次・基本理念	1
ご挨拶	2
沿革	3-4
歴代総長・創立以来の比較	5
組織	6-7
役員・役職者等	8-11
大学院・学部	12-15
附置研究所	16
教育研究施設等	17-18
栄誉	19-20
職員数	21-22
学生数等	23-24
入学状況	25-26
卒業者・修了者数等	27-28
進路・就職状況	29-30
国際交流	31-36
財務状況	37-41
外部資金	42-47
土地面積	48
建物面積等	49
蔵書数	50
患者数	51
総合博物館・水族館入館者数	52
所在地一覧	53-54
研究所・附属研究施設等位置図	55
教職員像・環境憲章	56
アクセスマップ・アカデミックカレンダー	57

■ 京都大学の基本理念

京都大学は、創立以来築いてきた自由の学風を継承し、発展させつつ、多角的な課題の解決に挑戦し、地球社会の調和ある共存に貢献するため、自由と調和を基礎に、ここに基本理念を定める。

研究

1. 京都大学は、研究の自由と自主を基礎に、高い倫理性を備えた研究活動により、世界的に卓越した知の創造を行う。
2. 京都大学は、総合大学として、基礎研究と応用研究、文科系と理科系の研究の多様な発展と統合をはかる。

教育

3. 京都大学は、多様かつ調和のとれた教育体系のもと、対話を根幹として自学自習を促し、卓越した知の継承と創造的精神の涵養につとめる。
4. 京都大学は、教養が豊かで人間性が高く責任を重んじ、地球社会の調和ある共存に寄与する、優れた研究者と高度の専門能力をもつ人材を育成する。

社会との関係

5. 京都大学は、開かれた大学として、日本および地域の社会との連携を強めるとともに、自由と調和に基づく知を社会に伝える。
6. 京都大学は、世界に開かれた大学として、国際交流を深め、地球社会の調和ある共存に貢献する。

運営

7. 京都大学は、学問の自由な発展に資するため、教育研究組織の自治を尊重するとともに、全学的な調和をめざす。
8. 京都大学は、環境に配慮し、人権を尊重した運営を行うとともに、社会的な説明責任に応える。

京都大学は1897年の創立以来、本年（2010年）で113年にわたる歩みを重ねてまいりました。その間、本学は、自由の学風のもと闊達な対話を重視するとともに、世界都市・京都において自主独立の精神を涵養し、地球社会の調和ある共存に貢献すべく、質の高い高等教育と先端の学術研究の推進に努めてまいりました。



京都大学は、現在、5,400名の教職員、22,800名の学生を擁し、10の学部、17の大学院研究科と専門職大学院、加えて国内随一の多様性を誇る14の研究所、高等教育・学術研究を支える27の教育研究施設等を有するに至っています。また、広く世界に開かれた大学として国際交流をすすめ、多くの留学生、外国人研究者を受け入れるとともに、より良い教育・研究環境の整備に努め、様々な共同研究の推進にも尽力しています。

私は「学問とは真実を巡る人間関係である」と常々考えています。学問は自分一人ではできないように思われがちですが、そうではありません。学問の成就には多くの人の力が必要です。これを仏教では「縁りて起こる」という意味で「縁起」といいます。先人が営々と築きあげた業績があり、それを継承し、授ける師に出会い、ともに研究を進める仲間やライバルとの切磋琢磨があつてこそ、文理を問わず、先端的な研究が可能となるのです。京都大学はこのような豊饒な人間関係が美しく綾なす大学でありたいと願っています。

現在、京都大学で行われている優れた人材を育成するための教育、真理を探究するための研究、多様で多岐にわたる社会貢献の姿を分かりやすく皆様に紹介するため、毎年この「京都大学概要」を発行しています。また、京都大学ホームページ（<http://www.kyoto-u.ac.jp/>）では、最新の大学の情報をお届けしています。

本冊子が皆様に京都大学を理解していただく一つの手がかりになれば幸いです。

平成22(2010)年7月

京都大学総長 松本 紘



明治	2年	5月	大阪に舎密局(せいみきょく)開校
		9月	大阪に洋学校開校
	3年	10月	理学所(舎密局の後身)、洋学校と合併し、開成所と改称
		12月	大阪専門学校(開成所の後身)、大阪中学校と改称
	18年	7月	大阪中学校、大学分校と改称
		4月	大学分校、第三高等学校と改称
	22年	8月	第三高等学校、大阪から京都へ移転
		9月	第三高等学校、第三高等学校と改称
	30年	6月	京都帝国大学創設
		9月	理工科大学開設
32年	9月	法科大学、医科大学開設	
		12月	附属図書館設置
	12月	医科大学附属医院設置	
39年	9月	文科大学開設	
		理工科大学が分けられ工科大学、理科大学となる	
大正	3年	7月	分科大学を学部と改称
		5月	経済学部設置
昭和	12年	11月	農学部設置
		3月	学生健康相談所設置
	13年	5月	農学部附属農場設置
		5月	農学部附属演習林設置
	15年	10月	化学研究所附置
		8月	人文科学研究所附置
	16年	3月	結核研究所附置
		11月	工学研究所附置
	19年	5月	木材研究所附置
		9月	食糧科学研究所附置
22年	10月	京都帝国大学を京都大学と改称	



百周年時計台記念館



稲盛財団記念館

24年	5月	新制京都大学設置	
		教育学部設置	
	5月	第三高等学校を統合	
		医学部附属医院を医学部附属病院と改称	
	8月	分校設置	
		学生健康相談所を保健診療所と改称	
	25年	3月	第三高等学校廃止
		5月	宇治分校開設
	26年	4月	防災研究所附置
		4月	新制大学院設置
29年	3月	分校を教養部と改称	
	7月	新制大学院医学研究科設置	
31年	4月	ウイルス研究所附置	
	4月	薬学部設置	
36年	5月	宇治分校廃止	
	5月	工業教員養成所設置	
37年	4月	経済研究所附置	
	4月	教養部設置	
38年	4月	数理解析研究所附置	
	4月	原子炉実験所附置	
40年	4月	東南アジア研究センター設置	
	4月	保健管理センター設置	
42年	6月	霊長類研究所附置	
	6月	結核研究所を結核胸部疾患研究所と改称	
44年	4月	大型計算機センター設置	
	3月	工業教員養成所廃止	
46年	4月	放射性同位元素総合センター設置	
	4月	工学研究所を原子エネルギー研究所と改称	
47年	5月	体育指導センター設置	
	4月	医療技術短期大学部設置	
51年	5月	ヘリオトロン核融合研究センター設置	
	5月	放射線生物研究センター設置	
52年	4月	環境保全センター設置	
	7月	埋蔵文化財研究センター設置	
53年	4月	情報処理教育センター設置	
	4月	医用高分子研究センター設置	
55年	4月	超高層電波研究センター設置	
	4月	アフリカ地域研究センター設置	
61年	4月	遺伝子実験施設設置	
	4月	結核胸部疾患研究所を胸部疾患研究所と改称	
63年	12月	国際交流センター設置	
	2年	医用高分子研究センター廃止(10年時限)	
平成	6月	生体医療工学研究センター設置	
	6月	留学生センター設置(国際交流センター廃止)	
3年	4月	大学院人間・環境学研究科設置	



本部棟より



宇治キャンパス おうばくプラザ

4月	生態学研究センター設置	
4月	木材研究所を木質科学研究所と改称	
4年10月	総合人間学部設置	
5年3月	教養部廃止	
6年6月	高等教育教授システム開発センター設置	
8年3月	アフリカ地域研究センター廃止(10年時限)	
4月	大学院エネルギー科学研究科設置	
4月	アフリカ地域研究資料センター設置	
4月	学生懇話室設置	
5月	原子エネルギー研究所とヘリオトロン核融合研究センターを統合しエネルギー理工学研究所に改組・転換	
9年4月	総合博物館設置	
4月	総合情報メディアセンター設置(情報処理教育センター廃止)	
10年4月	大学院アジア・アフリカ地域研究研究科設置	
4月	大学院情報学研究科設置	
4月	胸部疾患研究所と生体医療工学研究センターを統合し再生医科学研究所に改組・転換	
11年4月	大学院生命科学研究科設置	
6月	学生懇話室をカウンセリングセンターに改組	
12年4月	超高層電波研究センターを宙空電波科学研究センターに改組	
11月	大学図書館設置	
13年4月	食糧科学研究所廃止(大学院農学研究科と統合)	
4月	国際融合創造センター設置	
14年3月	大学情報収集・分析センター設置	
4月	大学院地球環境学堂・学舎設置	
4月	大型計算機センターと総合情報メディアセンターを統合し学術情報メディアセンターに改組・転換	
4月	低温物質科学研究センター設置	
4月	福井謙一記念研究センター設置	
15年4月	高等教育研究開発推進機構設置	
4月	高等教育研究開発推進センター設置	
4月	高等教育教授システム開発センター廃止	
4月	フィールド科学教育研究センター設置	
4月	農学研究科附属演習林廃止	
4月	体育指導センター廃止	
10月	医学部保健学科設置	
16年4月	国立大学法人京都大学設立	
4月	木質科学研究所と宙空電波科学研究センターを統合し生存圏研究所に改組・転換	
4月	東南アジア研究センターを廃止、東南アジア研究所に転換	
4月	遺伝子実験施設廃止	
12月	大学情報収集・分析センター廃止	
17年4月	環境安全保健機構設置	
4月	国際イノベーション機構設置	
4月	国際交流推進機構設置	
4月	情報環境機構設置	
4月	図書館機構設置	
4月	留学生センターを国際交流センターに改組	
18年4月	大学院公共政策連携研究部・公共政策教育部設置	
4月	大学院経営管理研究部・経営管理教育部設置	
4月	地域研究統合情報センター設置	
4月	ナノメディシン融合教育ユニット設置	
4月	生存基盤科学研究ユニット設置	
7月	次世代開拓研究ユニット設置	
9月	女性研究者支援センター設置	
19年4月	こころの未来研究センター設置	
4月	先端医工学研究ユニット設置	
4月	生命科学系キャリアパス形成ユニット設置	
4月	医療技術短期学部廃止	
7月	国際イノベーション機構廃止	
7月	産官学連携本部設置	
7月	国際融合創造センターを産官学連携センターに改組	
10月	物質細胞統合システム拠点設置	
20年4月	野生動物研究センター設置	
4月	埋蔵文化財研究センター廃止	
4月	文化財総合研究センター設置	
4月	宇宙総合学研究ユニット設置	
10月	先端技術グローバルリーダー養成ユニット設置	
21年9月	次世代研究者育成センター設置	
22年3月	学際融合教育研究推進センター設置	
4月	iPS細胞研究所設置	
4月	産官学連携センター廃止(産官学連携本部に統合)	
4月	ナノメディシン融合教育ユニット廃止	
4月	先端医工学研究ユニット廃止	
4月	生命科学系キャリアパス形成ユニット廃止	

湯川記念館

iPS細胞研究所研究棟

桂キャンパス Bクラスター

工学部建築学教室本館

歴代総長

	氏名	就任
初代	木下 廣次	明治 30. 6. 28
	久原 躬弦 (事務取扱)	40. 7. 1
第2代	岡田 良平	40. 10. 16
	岡田 良平 (兼任) *	41. 7. 21
第3代	菊池 大麓	41. 9. 2
	久原 躬弦 (事務取扱)	45. 5. 8
第4代	久原 躬弦	45. 5. 13
第5代	澤柳 政太郎	大正 2. 5. 9
	荒木 寅三郎 (事務取扱)	3. 4. 28
第6代	山川 健次郎 (兼任) **	3. 8. 19
第7代	荒木 寅三郎	4. 6. 15
第8代	新城 新蔵	昭和 4. 3. 22
第9代	小西 重直	8. 3. 22
	山本 美越乃 (事務取扱)	8. 6. 30
第10代	松井 元興	8. 7. 7

	氏名	就任
第11代	濱田 耕作	昭和 12. 6. 30
	平野 正雄 (事務取扱)	13. 7. 25
第12代	羽田 亨	13. 11. 25
第13代	鳥養 利三郎	20. 11. 1
第14代	服部 峻治郎	26. 11. 1
第15代	瀧川 幸辰	28. 12. 11
第16代	平澤 興	32. 12. 16
第17代	奥田 東	38. 12. 16
第18代	前田 敏男	44. 12. 16
第19代	岡本 道雄	48. 12. 16
第20代	沢田 敏男	54. 12. 16
第21代	西島 安則	60. 12. 16
第22代	井村 裕夫	平成 3. 12. 16
第23代	長尾 真	9. 12. 16
第24代	尾池 和夫	15. 12. 16
第25代	松本 紘	20. 10. 1

* 文部次官兼任 ** 東大総長兼任

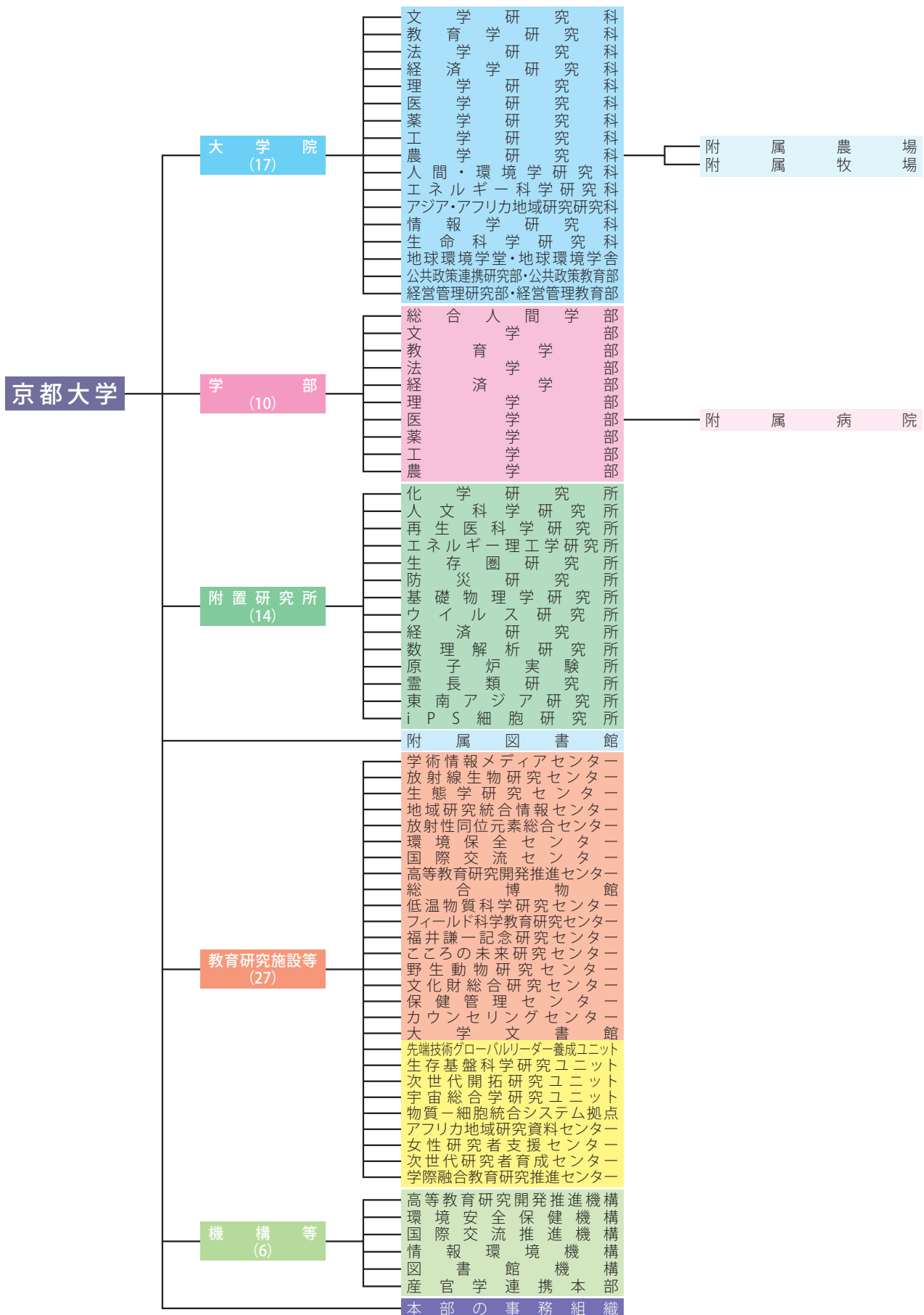
創立以来の比較

区分	講座数 (部門数)	職員数		学生数		卒業者数	建物面積 (㎡)	敷地面積 (㎡)	蔵書冊数	経費総額 (千円)
		教員	事務系 技術系等	学生	その他					
明治30年創立当時	21	9	12	47	—	—	3,911	162,899	41,611	54
明治32年法科及び 医科大学増設当時	42	62	101	205	13	—	12,387	162,899	76,041	341
明治39年文科大学 増設当時	79	134	321	1,195	52	275	74,258	652,879	157,818	835
大正8年大学令 改正当時	135	235	693	1,901	229	460	80,936	411,676	446,695	2,158
昭和5年度	199	508	1,468	5,354	200	1,373	131,577	931,940	879,808	4,984
15年度	215	561	2,509	5,077	328	1,286	144,241	1,063,177	1,351,065	6,445
25年度	251	634	2,621	9,831	475	1,487	160,572	23,143,944	1,621,944	794,064
35年度	292 (67)	1,461	1,958	8,740	204	1,479 (318)	329,626	23,921,642	2,036,445	3,554,756
45年度	421 (114)	2,282	3,397	14,295	187	2,401 (869)	593,395	25,146,210	2,916,941	17,566,459
55年度	442 (142)	2,561	3,220	14,937	263	2,487 (896)	688,311	25,159,522	3,837,072	53,952,906
平成元年度	459 (143)	2,601	2,866	17,047	228	2,510 (1,040)	832,001	25,278,150	4,764,136	75,497,603
10年度	421 (115)	2,809	2,524	20,852	253	2,777 (1,816)	948,430	25,294,379	5,553,345	117,515,401
15年度	433 (84)	2,906	2,366	21,532	257	3,035 (2,038)	1,042,306	25,853,418	6,059,978	125,054,114
16年度	424 (73)	2,957	2,333	21,871	232	2,879 (2,076)	1,092,200	25,840,957	5,921,719	116,539,000
17年度	422 (73)	2,911	2,269	22,192	260	2,830 (2,148)	1,132,179	25,840,957	6,017,630	135,269,000
18年度	422 (72)	2,878	2,239	22,376	322	2,797 (2,164)	1,158,639	25,840,957	6,146,640	124,331,000
19年度	436 (74)	2,869	2,522	22,444	314	2,860 (2,166)	1,160,052	25,841,658	6,228,385	138,915,000
20年度	433 (81)	2,859	2,528	22,397	310	2,866 (2,143)	1,166,318	25,860,571	6,255,669	138,697,000
21年度	451 (77)	2,865	2,533	22,446	290	2,825 (2,170)	1,175,446	25,859,274	6,357,421	167,071,000
22年度	453 (85)	2,858	2,556	22,560	228	—	1,224,467	25,860,145	6,378,815	—

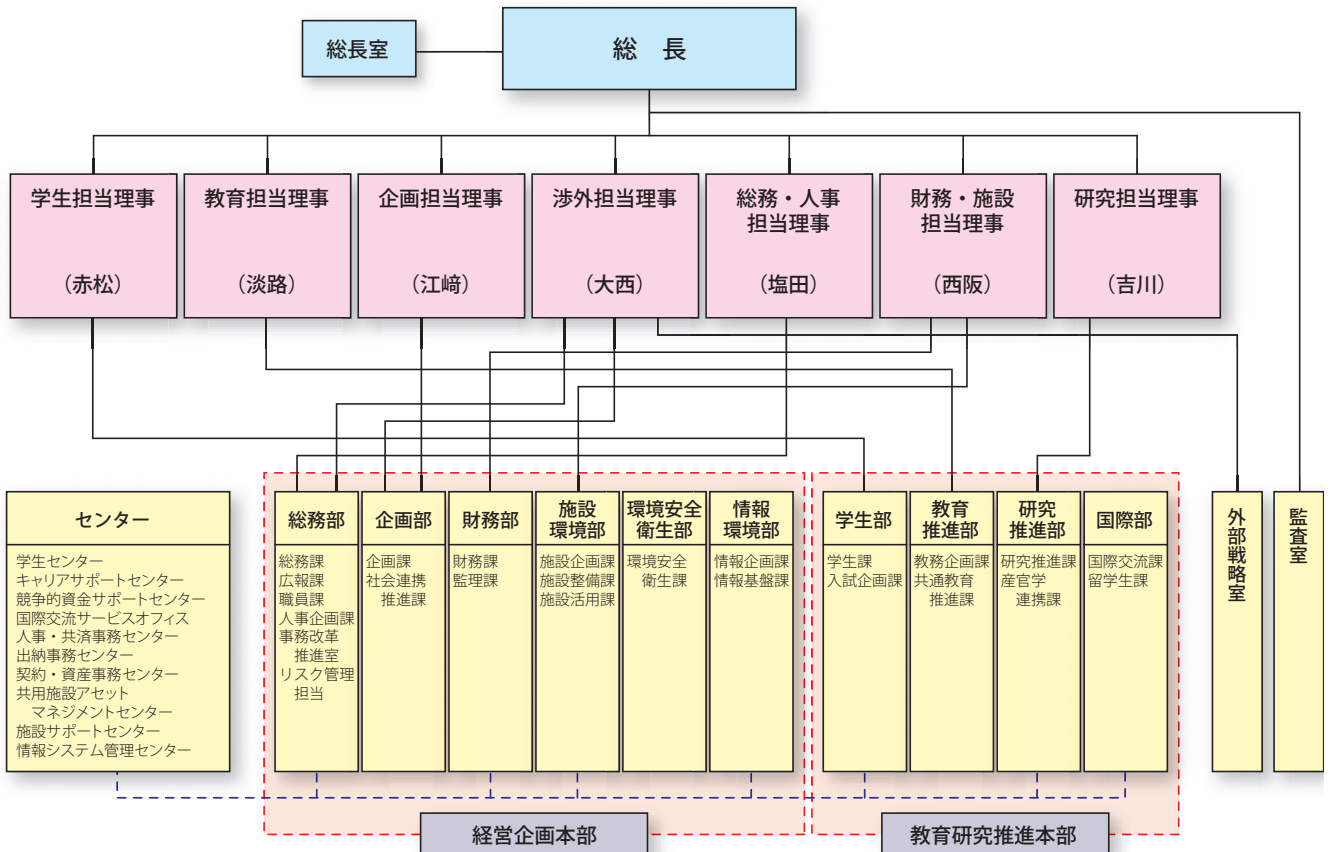
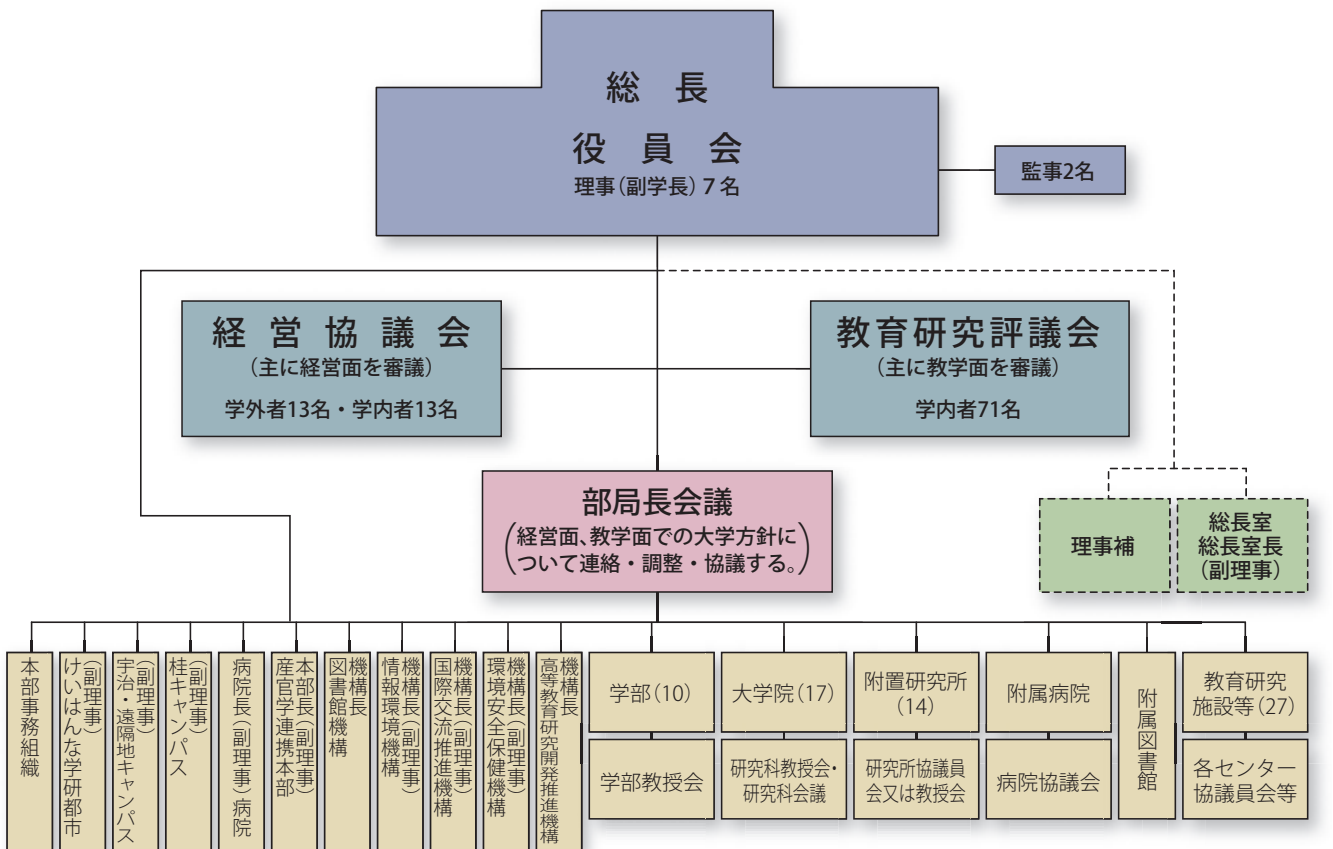
(注1) 講座数の() 書は部門数で外数 (注2) 学生数のその他は聴講生・科目等履修生 (注3) 卒業者数の() 書は修士課程修了者で外数
 (注4) 敷地面積は借地及び地上権を有する土地を除いた面積 (注5) 経費総額は経常部、臨時部の決算額

機構図

(平成 22 年 4 月 1 日現在)



管理運営機構



役員

(平成22年10月1日現在)

氏名	職名	担当	特命事項：その他の所掌事項	任期
松本 紘	総長			H20.10.1 ~ H26.9.30
赤松 明彦	理事 (副学長)	学生	学生支援、学生支援施設、留学生	H22.10.1 ~ H24.9.30
淡路 敏之	理事 (副学長)	教育	教育企画、入試、全学共通教育	
江崎 信芳	理事 (副学長)	企画	将来計画、組織企画、中期計画、年度計画、評価	
大西 有三	理事 (副学長)	渉外	外部戦略、社会連携、大学基金、同窓会、コンプライアンス、リスクマネジメント	
塩田 浩平	理事 (副学長)	総務・人事	事務総合調整、人事制度、労務、法務・人権、事務改革、男女共同参画、広報	
西阪 昇	理事 (副学長)	財務・施設	財務企画、財務戦略、資産管理・運用、財源確保・創出、教育・研究施設、福利厚生施設、キャンパス計画・整備、交通	
吉川 潔	理事 (副学長)	研究	研究企画・戦略、研究支援、研究規範、競争的研究資金戦略、安全保障	

監事

(平成22年5月1日現在)

氏名	現職等	任期
平井 紀夫	元総長特別顧問	H20.4.1 ~ H24.3.31
畑 守人	竹林・畑・中川・福島法律事務所弁護士	H22.4.1 ~ H24.3.31

※非常勤

経営協議会

(平成22年10月1日現在)

学内委員			学外委員		
氏名	職名	任期	氏名	所属・職名	任期
松本 紘	総長		有本 建男	独立行政法人科学技術振興機構 社会技術研究開発センター長	H22.10.1 ~ H24.9.30
赤松 明彦	理事		小野 元之	独立行政法人日本学術振興会理事長	H22.10.1 ~ H24.9.30
淡路 敏之	理事		門川 大作	京都市長	H22.10.1 ~ H24.9.30
江崎 信芳	理事		北 徹	神戸市立医療センター中央市民病院長	H22.10.1 ~ H24.9.30
大西 有三	理事		土岐 憲三	立命館大学教授	H22.10.1 ~ H24.9.30
塩田 浩平	理事		福島 伸一	関西国際空港株式会社代表取締役社長	H22.10.1 ~ H24.9.30
西阪 昇	理事		畚野 信義	国際電気通信基礎技術研究所相談役	H22.10.1 ~ H24.9.30
吉川 潔	理事		藤野 洋作	関西電力株式会社相談役	H22.10.1 ~ H24.9.30
富田 恭彦	人間・環境学研究所長	H22.4.1 ~ H24.3.31	堀場 雅夫	株式会社堀場製作所最高顧問	H22.10.1 ~ H24.9.30
遠藤 隆	農学研究所長	H22.4.1 ~ H24.3.31	町田 勝彦	シャープ株式会社代表取締役会長	H22.10.1 ~ H24.9.30
杉島 敬志	アジア・アフリカ地域研究科長	H22.10.1 ~ H24.9.30	森 雅彦	株式会社森精機製作所取締役社長	H22.10.1 ~ H24.9.30
水野 直樹	人文科学研究科長	H22.4.1 ~ H24.3.31	山田 啓二	京都府知事	H22.10.1 ~ H24.9.30
中村 孝志	医学部附属病院長	H22.10.1 ~ H24.9.30	山脇 晴子	株式会社日本経済新聞社文化・事業局長	H22.10.1 ~ H24.9.30

総長室

(平成22年10月1日現在)

氏名	職名(所属等)	任期	氏名	職名(所属等)	任期
小寺 秀俊	室長(工学研究科)	H20.10.1~	田中 耕司	特命補佐(特任教授)	H22.4.1~
浅野 耕太	副室長(人間・環境学研究科)	H22.10.1~	川口 泰史	特命補佐(担当課長)	H20.10.1~
浅野 敦行	副室長(研究推進部長)	H22.4.1~	松井 一純	特命補佐(担当課長)	H20.10.1~
小山 勝二	特命補佐(特任教授)	H21.4.16~	古田 靖高	特命補佐(担当課長)	H20.10.1~

総長顧問

(平成22年11月1日現在)

氏名	所属・職名	任期
安西 祐一郎	慶應義塾大学学事顧問	H21.5.28 ~ H23.3.31
稲盛 和夫	京セラ株式会社名誉会長	H22.11.1 ~ H24.9.30
立石 義雄	オムロン株式会社代表取締役会長	H22.10.1 ~ H24.9.30
中森 喜彦	近畿大学教授	H22.10.1 ~ H24.9.30
益川 敏英	京都産業大学理事	H21.4.1 ~ H23.3.31

副理事

(平成22年10月1日現在)

氏名	職・担当	任期
小寺 秀俊	総長室長	H22.10.1 ~ H24.9.30
大鷹 幸一郎	環境安全保健機構長	H22.10.1 ~ H24.9.30
森 純一	国際交流推進機構長	H22.10.1 ~ H24.9.30
美濃 導彦	情報環境機構長	H22.10.1 ~ H24.9.30
牧野 圭祐	産官学連携本部長	H22.10.1 ~ H24.9.30
中村 孝志	病院担当	H22.10.1 ~ H23.3.31
小森 悟	桂キャンパス担当	H22.10.1 ~ H24.3.31
川井 秀一	宇治・遠隔地キャンパス担当	H22.10.1 ~ H24.9.30
遠藤 隆	けいはんな学研都市担当	H22.10.1 ~ H23.3.31

理事補

(平成22年10月1日現在)

氏名	所属	補佐をする担当	任期
間藤 徹	農学研究科	学生担当	H22.10.1 ~ H24.9.30
高見 茂	教育学研究科	教育担当	H22.10.1 ~ H24.9.30
森脇 淳	理学研究科	教育担当	H22.10.1 ~ H24.9.30
竹島 浩	薬学研究科	企画担当	H22.10.1 ~ H24.9.30
阿辻 哲次	人間・環境学研究科	渉外担当	H22.10.1 ~ H24.9.30
竹沢 泰子	人文科学研究所	渉外担当	H22.10.1 ~ H24.9.30
山本 克己	法学研究科	総務・人事担当	H22.10.1 ~ H24.9.30
稲葉 カヨ	生命科学研究科	総務・人事担当	H22.10.1 ~ H24.9.30
岸本 佳典	総務部	総務・人事担当	H22.10.1 ~ H23.3.31
徳賀 芳弘	経営管理研究部	財務・施設担当	H22.10.1 ~ H23.9.30
寶 馨	防災研究所	財務・施設担当	H22.10.1 ~ H24.9.30
川上 浩司	医学研究科	研究担当	H22.10.1 ~ H24.9.30
榎木 哲夫	工学研究科	研究担当	H22.10.1 ~ H24.9.30

教育研究評議会評議員

(平成22年10月1日現在)

総長	松本 敏
理事	赤松 明彦
理事	淡路 敏之
理事	江崎 信芳
理事	大西 有三
理事	塩田 浩平
理事	西阪 昇
理事	吉川 潔
文学研究科長	佐藤 昭裕
文学研究科	服部 良久
文学研究科	氣多 雅子
教育学研究科長	辻本 雅史
教育学研究科	子安 増生
教育学研究科	前平 泰志
法学研究科長	林 信夫
法学研究科	寺田 浩明
法学研究科	潮見 佳男
経済学研究科長	田中 秀夫
経済学研究科	小島 専孝
経済学研究科	久本 憲夫
理学研究科長	吉川 研一
理学研究科	山極 壽一
理学研究科	平原 和朗
医学研究科長	湊 長博
医学研究科	中尾 一和
医学研究科	中村 孝志
薬学研究科長	佐治 英郎
薬学研究科	辻本 豪三
薬学研究科	高倉 喜信
工学研究科長	小森 悟
工学研究科	谷口 栄一
工学研究科	伊藤 紳三郎
農学研究科長	遠藤 隆
農学研究科	縄田 栄治
農学研究科	宮川 恒
人間・環境学研究科長	冨田 恭彦

人間・環境学研究科	内田 賢徳
人間・環境学研究科	三室 守
エネルギー科学研究科長	宅田 裕彦
エネルギー科学研究科	塩路 昌宏
アジア・アフリカ地域研究研究科長	杉島 敬志
アジア・アフリカ地域研究研究科	梶 茂樹
情報学研究科長	中村 佳正
情報学研究科	佐藤 亨
生命科学研究科長	米原 伸
生命科学研究科	石川 冬木
地球環境学学長	小林 慎太郎
地球環境学学	前 一廣
公共政策連携研究部長	真淵 勝
経営管理研究部長	小林 潔司
化学研究所長	時任 宣博
人文科学研究所長	水野 直樹
再生医学研究所長	坂口 志文
エネルギー理工学研究所長	尾形 幸生
生存圏研究所長	津田 敏隆
防災研究所長	岡田 憲夫
基礎物理学研究所長	江口 徹
ウイルス研究所長	松岡 雅雄
経済研究所長	矢野 誠
数理解析研究所長	藤重 悟
原子炉実験所長	森山 裕丈
霊長類研究所長	松沢 哲郎
東南アジア研究所長	清水 展
iPS細胞研究所長	山中 伸弥
学術情報メディアセンター長	中島 伸浩
生態学研究センター長	椿 宜高
地域研究統合情報センター長	林 行夫
高等教育研究開発推進センター長	田中 每実
フィールド科学教育研究センター長	白山 義久
こころの未来研究センター長	吉川 左紀子
附属図書館長	藤井 讓治

■本部の事務組織 (平成23年1月1日現在)	
総長室	
副室長(兼)	浅野 敦行
担当課長	川口 泰史
同上	松井 一純
同上	古田 靖高
監査室	
室長	村田 穰
教育研究推進本部	
学生部長	富田 靖博
学生課長	水野 晴央
入試企画課長	馬場 整
研究推進部長	浅野 敦行
研究推進課長	新地 博
産官学連携課長	鈴木 晴治
国際部長	戸倉 照雄
国際交流課長(兼)	戸倉 照雄
留学生課長	石野 隆志
教育推進部長	中崎 明
教務企画課長	藤咲 仁一
共通教育推進課長	山本 淳司
経営企画本部	
総務部長	岸本 佳典
総務課長	佐藤 昭博
広報課長	高見 純子
職員課長	岡島 徹
人事企画課長	村上 良行
リスク管理担当課長	川内 享
事務改革推進室長(兼)	川内 享
企画部長	黒川 丈朗
企画課長	山路 尚武
社会連携推進課長	竹内 俊雄
財務部長	柴田 正紀
財務課長	田上 雄一朗
監理課長	河原 隆
施設環境部長	並河 宏明
施設企画課長	大矢 浩二
施設整備課長	小西 正男
施設活用課長	三木 正幸
環境安全衛生部長(兼)	並河 宏明
環境安全衛生課長	大塚 哲人
情報環境部長	寺中 哲雄
情報企画課長	上條 春毅
情報基盤課長(事務取扱)	寺中 哲雄
センター	
学生センター長	畑 勝一
キャリアサポートセンター長	鱈 淳一
競争的資金サポートセンター長(兼)	新地 博
国際交流サービスオフィス長(兼)	戸倉 照雄
人事・共済事務センター長	中村 一也
出納事務センター長	小池 正一
契約・資産事務センター長	有本 文雄
共用施設アセットマネジメントセンター長(兼)	有本 文雄
施設サポートセンター長(兼)	三木 正幸
情報システム管理センター長(事務取扱)	寺中 哲雄
■機構	
高等教育研究開発推進機構長	淡路 敏之
環境安全保健機構長	大島 幸一郎
国際交流推進機構長	森 純一
情報環境機構長	美濃 導彦
図書館機構長	藤井 讓治
産官学連携本部長	牧野 圭祐
■附属図書館	
館長	藤井 讓治
宇治分館長	川井 秀一
事務部長	川瀬 正幸
総務課長	木下 聡
情報管理課長	山田 周治
情報サービス課長	相原 雪乃

■部局 (平成23年1月1日現在)	
■大学院文学研究科・文学部	
研究科長・学部長	佐藤 昭裕
ユーラシア文化研究センター長	井谷 鋼造
事務長	中山 圭史
■大学院教育学研究科・教育学部	
研究科長・学部長	辻本 雅史
臨床教育実践研究センター長	角野 善宏
事務長	吉井 晃
■大学院法学研究科・法学部	
研究科長・学部長	林 信夫
国際法政文献資料センター長	伊藤 之雄
法政実務交流センター長	山本 克己
事務長	二塚 伸和
■大学院経済学研究科・経済学部	
研究科長・学部長	田中 秀夫
プロジェクトセンター長	依田 高典
東アジア経済研究センター長	劉 徳強
事務長	藤岡 恭伸
■大学院理学研究科・理学部	
研究科長・学部長	吉川 研一
天文台長	柴田 一成
地磁気世界資料解析センター長	冢 俊彦
地球熱学研究施設長	竹村 恵二
事務部長	野中 定雄
■大学院医学研究科・医学部	
研究科長・学部長	湊 長博
動物実験施設長	芹川 忠夫
先天異常標本解析センター長	金子 武嗣
総合解剖センター長	玉木 敬二
脳機能総合研究センター長	福山 秀直
ゲノム医学センター長	松田 文彦
医学教育推進センター長	平出 敦
事務部長	加藤 正昭
経営企画課長	河野 忠男
■医学部附属病院	
病院長	中村 孝志
事務部長	松ヶ迫 和峰
総務課長	吉原 正啓
経営管理課長	中湖 博則
経理・調達課長(事務取扱)	松ヶ迫 和峰
医務課長	吉野 孝行
医療サービス課長	金永 博行
新病院整備推進室長	出井 文彦
■大学院薬学研究科・薬学部	
研究科長・学部長	佐治 英郎
薬用植物園長	佐治 英郎
統合薬学フロンティア教育センター長	佐治 英郎
事務長	小倉 一夫
■大学院工学研究科・工学部	
研究科長・学部長	小森 悟
光・電子理工学教育研究センター長	野田 進
流域圏総合環境質研究センター長	津野 洋
量子理工学教育研究センター長	伊藤 秋男
桂インテックセンター長	三浦 孝一
情報センター長	北野 正雄
環境安全衛生センター長	吉崎 武尚
グローバル・リーダーシップ大学院工学教育推進センター長	吉崎 武尚
事務部長	増地 哲夫
総務課長	大當 公一
管理課長	田村 京市
教務課長	窪田 耕治
学術協力課長	足田 寛
経理事務センター長	鳥塚 長睦
■大学院農学研究科・農学部	
研究科長・学部長	遠藤 隆三
農場長	米森 敬三
牧場長	祝前 博明
農学研究科等事務部長	和田 薫
総務課長	俣野 正
経理課長	田中 孝二
教育・研究協力課長	原田 健二
■人間・環境学研究科・総合人間学部	
研究科長・学部長	富田 恭彦
事務長	藤田 悟

■エネルギー科学研究科	
研究科長	宅田 裕彦
事務長	堂本 泰樹
■アジア・アフリカ地域研究研究科	
研究科長	杉島 敬志
■情報学研究科	
研究科長	中村 佳正
事務長	野木 正博
■生命科学研究所	
研究科長	米原 伸
事務長	柏原 明
■地球環境学堂・学舎	
学舎長・学舎長	小林 慎太郎
三才学林長	横山 俊夫
事務長	富坂 進
■公共政策連携研究部・公共政策教育部	
研究部長・教育部長	真淵 勝
■経営管理研究部・経営管理教育部	
研究部長・教育部長	小林 潔司
経営研究センター長	原 良憲
■化学研究所	
所長	時任 宣博
先端ビームナノ科学センター長	阪部 周二
元素科学国際研究センター長	小澤 文幸
バイオインフォマティクスセンター長	金 久 實
■宇治地区事務部	
事務部長	小西 康行
総務課長	西村 澄夫
経理課長	永田 裕美
研究協力課長	塚上 公昭
施設環境課長	池田 幸雄
■人文科学研究所	
所長	水野 直樹
東アジア人文情報学研究センター長	岩井 茂樹
現代中国研究センター長	森 時彦
事務長	岡田 智恵美
■再生医科学研究所	
所長	坂口 志文
再生実験動物施設長	長澤 丘司
幹細胞医学研究センター長	中辻 憲夫
ナノ再生医工学研究センター長	楠見 明弘
事務長	森 勝二
■エネルギー理工学研究所	
所長	尾形 幸生
エネルギー複合機構研究センター長	佐野 史道
■生存圏研究所	
所長	津田 敏隆
開放型研究推進部長	大村 善治
生存圏学際萌芽研究センター長	矢野 浩之
■防災研究所	
所長	岡田 憲夫
巨大災害研究センター長	林 春男
地震予知研究センター長	飯尾 能久
火山活動研究センター長	石原 和弘
斜面災害研究センター長	釜井 俊孝
流域災害研究センター長	中川 一
水資源環境研究センター長	小尻 利治
■基礎物理学研究所	
所長	江口 徹徳
事務長	和田 義徳
■ウイルス研究所	
所長	松岡 雅雄
ヒトレトロウイルス研究施設長	小柳 義夫
感染症モデル研究センター長	五十嵐 樹彦
新興ウイルス研究センター長	小柳 義夫
事務長	乾 和己
■経済研究所	
所長	矢野 誠
複雑系経済研究センター長	森 知也
先端政策分析研究センター長	若杉 隆平
事務長	林 晴夫
■数理解析研究所	
所長	藤重 悟
計算機構研究施設長	山田 道夫
事務長	鈴木 茂

■原子炉実験所	
所長	森山 裕丈
粒子線腫瘍学研究センター長	小野 公二
安全原子力システム研究センター長	福永 俊晴
事務部長	長田 敏之
総務課長	西垣 昌代
経理課長	浅井 正彦
■霊長類研究所	
所長	松沢 哲郎
人類進化モデル研究センター長	平井 啓久
国際共同先端研究センター長	松沢 哲郎
事務長	八木 定行
■東南アジア研究所	
所長	清水 展
東南アジア研究所等事務長	井山 有三
■IPS細胞研究所	
所長	山中 伸弥
事務長	小山 房男
■学術情報メディアセンター	
センター長	中島 浩
■放射線生物研究センター	
センター長	松本 智裕
■生態学研究センター	
センター長	椿 宜高
■地域研究統合情報センター	
センター長	林 行夫
■放射性同位元素総合センター	
センター長	川本 卓男
■環境保全センター	
センター長	酒井 伸一
■国際交流センター	
センター長	森 眞理子
■高等教育研究開発推進センター	
センター長	田中 每実
■総合博物館	
館長	大野 照文
■低温物質科学研究センター	
センター長	前川 覚
■フィールド科学教育研究センター	
センター長	白山 義久
■福井謙一記念研究センター	
センター長	田中 功
■こころの未来研究センター	
センター長	吉川 左紀子
■野生動物研究センター	
センター長	伊谷 原一
■文化財総合研究センター	
センター長	上原 真人
■保健管理センター	
所長	川村 孝
■カウンセリングセンター	
センター長	青木 健次
■大学文書館	
館長	藤井 讓治
■先端技術グローバルリーダー養成ユニット	
ユニット長	長谷部 伸治
■生存基盤科学研究ユニット	
ユニット長	小西 哲之
■次世代開拓研究ユニット	
ユニット長	塩谷 雅人
■宇宙総合学研究ユニット	
ユニット長	柴田 一成
■物質-細胞統合システム拠点	
拠点長	中辻 憲夫
■アフリカ地域研究資料センター	
センター長	重田 眞義
■女性研究者支援センター	
センター長	稲葉 力ヨ
■次世代研究者育成センター	
センター長	伏木 亨
■学際融合教育研究推進センター	
センター長	余田 成男

■大学院

研究科	専攻等	基幹講座等
	附属施設等	
文学研究科 昭和28年4月開設	文献文化学	国語学・国文学, 中国語学・中国文学, 東洋古典学, 西洋古典学, 欧米語学・欧米文学
	思想文化学	哲学・宗教学, 美学・美術史学
	歴史文化学	日本史学, 東洋史学, 西洋史学, 考古学
	行動文化学	心理学, 言語学, 社会学, 地理学
	現代文化学	現代文化学
	(専攻共通)	総合文化学
	ユーラシア文化研究センター (羽田記念館) (平成16年4月開設)	
教育学研究科 昭和28年4月開設	教育科学	教育学, 教育方法学, 教育認知心理学, 教育社会学, 生涯教育学, 比較教育政策学
	臨床教育学	臨床教育学, 心理臨床学, 臨床実践指導学
	心理教育相談室 (昭和55年4月開設), 臨床教育実践研究センター (平成9年4月開設)	
法学研究科 昭和28年4月開設	法政理論	法史学, 法理論, 外国法, 公法, 国際関係法, 民事法, 企業関係法, 社会法, 刑事法, 政治史, 政治行政分析, 公共政策
	法曹養成	法理論系, 公法系, 民事法系, 刑事法系, 法実務系
	国際法政文献資料センター (昭和54年4月開設), 法政実務交流センター (平成10年4月開設)	
経済学研究科 昭和28年4月開設	経済学	経済理論, 統計・情報分析, 歴史・思想分析, 比較制度・政策, 金融・財政, 市場動態分析, 現代経済学, 国際経営・経済分析, 経営管理・戦略, 市場会計分析, 事業創成, ファイナンス工学, ビジネス科学
	プロジェクトセンター (平成12年11月開設), 東アジア経済研究センター (平成14年11月開設)	
理学研究科 昭和28年4月開設	数学・数理解析	相関数理, 表現論代数構造論, 多様体論, 解析学, 基礎数理
	物理学・宇宙物理学	相関重力基礎論, 物性基礎論, 非線形物理学, 物質物理学, 量子光学, 物質・時空基礎論, 粒子物理学, 核物理学, 宇宙放射学, 宇宙物理学, 宇宙構造学
	地球惑星科学	相関地球惑星科学, 固体地球物理学, 水圏地球物理学, 大気圏物理学, 太陽惑星系電磁気学, 地球テクトニクス, 地球物質科学, 地球生物圏史
	化学	相関化学, 理論化学, 物理化学, 物性化学, 無機化学, 有機化学, 生物化学
	生物科学	相関動植物共生学, 自然史学, 動物科学, 人類学, 分子植物科学, 進化植物科学, 情報分子細胞学, 機能統合学, 高次情報形成学
	天文台 花山天文台 (昭和3年2月開設), 飛騨天文台 (昭和43年11月開設), 地磁気世界資料解析センター (昭和52年4月開設), 地球熱学研究施設 (平成9年4月開設), 火山研究センター (平成9年4月開設), 上賀茂地学観測所 (明治42年12月開設), 木曾生物学研究所 (昭和8年10月開設), 植物園 (大正12年11月開設), 大宇陀観測所 (昭和52年3月開設)	
	医学研究科 昭和30年7月開設	医学
医科学		
社会健康医学系		健康解析学, 健康管理学, 健康要因学, 国際保健学
人間健康科学系		基礎看護学, 臨床看護学, 家族看護学, 地域看護学, 医療検査展開学, 情報理工医療学, 理学療法学, 作業療法学, 近未来システム・技術創造, 産官学連携推進
(専攻共通)		先端・国際医学
動物実験施設 (昭和47年5月開設), 先天異常標本解析センター (昭和50年4月開設), 総合解剖センター (昭和54年4月開設), 脳機能総合研究センター (平成12年4月開設), ゲノム医学センター (平成16年4月開設), 医学教育推進センター (平成16年4月開設)		

■ 大学院

研究科	専攻等	基幹講座等	
	附属施設等		
薬学 研究科 昭和28年4月開設	薬科学	薬品創製化学, 薬品機能統御学, 薬品製剤設計学, 生体分子薬学, 生体機能薬学, 生体情報薬学, 薬品動態医療薬学, 病態機能解析学	
	医薬創成情報科学	医薬創成情報科学	
	薬用植物園 (昭和48年4月開設), 統合薬学フロンティア教育センター (平成18年4月開設)		
工学 研究科 昭和28年4月開設	社会基盤工学	応用力学, 資源工学, 構造工学, 水工学, 地盤力学, 空間情報学, 都市基盤設計学	
	都市社会工学	都市社会計画学, 交通マネジメント工学, 地震ライフライン工学, 構造物マネジメント工学, 河川流域マネジメント工学, ジオマネジメント工学, ロジスティックスシステム工学, 地殻環境工学	
	都市環境工学	環境デザイン工学, 環境システム工学, 環境衛生学	
	建築学	建築保全再生学, 人間生活環境学, 建築史学, 建築構法学, 建築環境計画学, 建築設計学, 建築構造学, 建築生産工学, 都市空間工学, 居住空間学, 環境材料学, 環境構成学	
	機械理工学	機械システム創成学, 生産システム工学, 機械材料力学, 流体理工学, 物性工学, 機械力学, バイオエンジニアリング	
	マイクロエンジニアリング	構造材料強度学, ナノシステム創成工学, ナノサイエンス, マイクロシステム創成	
	航空宇宙工学	航空宇宙力学, 航空宇宙基礎工学, 航空宇宙システム工学	
	原子核工学	量子ビーム科学, 量子物質工学, 核エネルギー工学	
	材料工学	材料設計工学, 材料プロセス工学, 先端材料物性学, 材料物性学, 先端材料機能学, 材料機能学	
	電気工学	複合システム論, 電磁工学, 電気エネルギー工学, 電気システム論	
	電子工学	集積機能工学, 電子物理工学, 電子物性工学, 量子機能工学	
	材料化学	機能材料設計学, 無機材料化学, 有機材料化学, 高分子材料化学, ナノマテリアル	
	物質エネルギー化学	エネルギー変換化学, 基礎エネルギー化学, 基礎物質化学, 触媒科学	
	分子工学	生体分子機能化学, 分子理論化学, 量子機能化学, 応用反応化学	
	高分子化学	先端機能高分子, 高分子合成, 高分子物性	
	合成・生物化学	有機設計学, 合成化学, 生物化学	
	化学工学	環境プロセス工学, 化学工学基礎, 化学システム工学	
	光・電子理工学教育研究センター (昭和53年4月開設), 流域圏総合環境質研究センター (平成7年4月開設), 量子理工学教育研究センター (平成11年4月開設), 桂インテックセンター (平成13年4月開設), 情報センター (平成14年4月開設), 環境安全衛生センター (平成16年4月開設), グローバルリーダーシップ大学院工学教育推進センター (平成19年12月開設), 低炭素都市圏政策ユニット (平成21年11月開設), 安寧の都市ユニット (平成22年4月開設)		
	農学 研究科 昭和28年4月開設	農学	作物科学, 園芸科学, 耕地生態科学, 品質科学
		森林科学	森林管理学, 森林生産学, 緑地環境保全学, 生物材料工学, 生物材料機能学
		応用生命科学	応用生化学, 分子細胞科学, 応用微生物学, 生物機能化学
		応用生物科学	資源植物科学, 植物保護科学, 動物遺伝増殖学, 動物機能開発学, 海洋生物資源学, 海洋微生物学, 海洋生物生産学
		地域環境科学	比較農業論, 生物環境科学, 生産生態科学, 地域環境開発工学, 地域環境管理工学, 生物生産工学
		生物資源経済学	農企業経営情報学, 国際農林経済学, 比較農史農学論
		食品生物科学	食品生命科学, 食品健康科学, 食品生産工学
		農場 本場 (昭和3年11月開設), 京都農場 (大正13年5月開設) 牧場 (昭和49年4月開設)	
	人間・環境学研究科 平成3年4月開設	共生人間学	人間社会論, 思想文化論, 認知・行動科学, 数理科学, 言語科学, 外国語教育論
共生文明学		現代文明論, 比較文明論, 文化・地域環境論, 歴史文化社会論	
相関環境学		共生社会環境論, 分子・生命環境論, 自然環境動態論, 物質相関論	

■ 大学院

△印は流動分野、◆印は基幹協力関係講座

研究科	専攻等 附属施設等	基幹講座等
エネルギー科学研究科 平成8年4月開設	エネルギー社会・環境科学	社会エネルギー科学, エネルギー社会環境学
	エネルギー基礎科学	エネルギー反応学, エネルギー物理学
	エネルギー変換科学	エネルギー変換システム学, エネルギー機能設計学
	エネルギー応用科学	エネルギー材料学, 資源エネルギー学
アジア・アフリカ地域研究研究科 平成10年4月開設	東南アジア地域研究	生態環境論, 地域変動論, 連環地域論, ◆総合地域論
	アフリカ地域研究	地域生態論, 民族共生論, 地域動態論
	グローバル地域研究	持続型生存基盤論, イスラーム世界論, 南アジア・インド洋世界論
情報科学研究科 平成10年4月開設	知能情報学	生体・認知情報学, 知能情報ソフトウェア, 知能メディア, 生命情報学
	社会情報学	社会情報モデル, 社会情報ネットワーク, 生物圏情報学
	複雑系科学	応用解析学, 複雑系力学, 応用数理学
	数理工学	応用数学, システム数理, 数理物理学
	システム科学	人間機械共生系, システム構成論, システム情報論
	通信情報システム	コンピュータ工学, 通信システム工学, 集積システム工学
生命科学研究所 平成11年4月開設	統合生命科学	遺伝機構学, 多細胞体構築学, 細胞全能性発現学, 応用生物機構学, 環境応答制御学
	高次生命科学	認知情報学, 体制統御学, 高次応答制御学, 高次生体統御学, 生命文化学
地球環境学堂・学舎 平成14年4月開設	学 堂	
	地球益学廊	地球環境政策論, △地球益経済論, △資源利用評価論, △健康リスク管理論, △人間環境共生論, 環境マーケティング論, △地球文明論, 環境コミュニケーション論
	地球親和技術学廊	環境調和型産業論, 社会基盤親和技術論, 人間環境設計論, 国際環境防災マネジメント論, △環境生態論, △景観生態保全論, △環境化学プロセス論
	資源循環学廊	地域資源計画論, △環境空間情報論, △物質動態・分子機能論, △食糧資源化学論, △陸域生態系管理論
	学 舎	
	地球環境学	
	環境マネジメント	
	三才学林 (平成14年4月開設)	
公共政策連携研究部・教育部 平成18年4月開設	研究部	公共政策第一, 公共政策第二
	教育部 公共政策	
経営管理研究部・教育部 平成18年4月開設	研究部	経営管理, 都市・地域マネジメント客員, 国土マネジメント客員
	教育部 経営管理	
	経営研究センター (平成21年7月開設)	

(注) 改組により、学年進行完了後廃止される旧専攻等については、記載していない



物質-細胞統合システム拠点 (iCeMS)



人文科学研究所附属東アジア人情報学研究センター

学部

◎印は大学科目

学部	学科	学科目等
	附属施設等	
総合人間学部 平成4年10月開設	総合人間学科	◎人間科学系, ◎国際文明学系, ◎文化環境学系, ◎認知情報学系, ◎自然科学系
文学部 明治39年9月開設	人文学科	◎哲学基礎文化学, ◎東洋文化学, ◎西洋文化学, ◎歴史基礎文化学, ◎行動・環境文化学, ◎基礎現代文化学
教育学部 昭和24年5月開設	教育科学科	◎現代教育基礎学, ◎教育心理学, ◎相関教育システム論
法学部 明治32年9月開設		◎基礎法学, ◎公法, ◎民刑事法, ◎政治学
経済学部 大正8年5月開設	経済経営学科	◎理論・情報, ◎経済史・思想史, ◎財政・金融, ◎産業・労働, ◎国際経済, ◎経営, ◎会計
理学部 大正3年7月開設	理学科	◎数学, ◎物理学・宇宙物理学, ◎地球惑星科学, ◎化学, ◎生物科学
医学部 明治32年9月開設	医学科	◎分子生物学, ◎細胞学・組織学, ◎発生学・遺伝学, ◎人体構造機能学, ◎臨床入門医学, ◎環境・社会医学, ◎内科学, ◎外科学, ◎眼科学, ◎婦人科学・産科学, ◎小児科学, ◎皮膚科学, ◎形成外科学, ◎泌尿器科学, ◎耳鼻咽喉科学, ◎整形外科学, ◎精神医学, ◎放射線医学・核医学, ◎麻酔学, ◎臨床神経学, ◎臨床検査医学, ◎口腔外科学
	人間健康科学科	看護学専攻, 検査技術科学専攻, 理学療法学専攻, 作業療法学専攻
	病院 (明治32年12月開設)	
薬学部 昭和35年4月開設	薬科学科	◎創薬科学
	薬学科	◎医療薬科学
工学部 大正3年7月開設	地球工学科	◎土木工学, ◎環境工学, ◎資源工学
	建築学科	◎建築学
	物理工学科	◎機械システム学, ◎材料科学, ◎エネルギー理工学, ◎宇宙基礎工学
	電気電子工学科	◎電気電子工学
	情報学科	◎計算機科学, ◎数理工学
	工業化学科	◎創成化学, ◎工業基礎化学, ◎化学プロセス工学
農学部 大正12年11月開設	資源生物科学科	◎資源生物科学
	応用生命科学科	◎応用生命科学
	地域環境工学科	◎地域環境工学
	食料・環境経済学科	◎食料・環境経済学
	森林科学科	◎森林科学
	食品生物科学科	◎食品生物科学



演習林日本部事務室

附置研究所

※印は共同利用・共同研究拠点, ☆印は大部門, □印は研究系, ◇印は客員研究部門

研究所	設置目的 研究部門等 附属施設等
※化学研究所 大正15年10月開設	化学に関する特殊事項の学理及びその応用の研究を行う。 □物質創製化学, □材料機能化学, □生体機能化学, □環境物質化学, □複合基盤化学, ◇水化学エネルギー (AGC) (寄附研究部門) 先端ビームナノ科学センター (平成16年4月開設), 元素科学国際研究センター (平成15年4月開設), バイオインフォマティクスセンター (平成13年4月開設)
※人文科学研究所 昭和14年8月開設	世界文化に関する人文科学の総合研究を行う。 ☆文化研究創成, ☆文化生成, ☆文化連関, ☆文化表象, ☆文化構成 東アジア人文情報学研究センター (昭和40年4月開設), 現代中国研究センター (平成19年4月開設)
※再生医科学研究所 昭和16年3月開設	生体組織及び臓器の再生に関する学理及びその応用の研究を行う。 ☆生体機能学, ☆生体組織工学, ☆再生統御学, ☆再生医学応用 再生実験動物施設 (昭和56年4月開設), 幹細胞医学研究センター (平成14年4月開設), ナノ再生医工学研究センター (平成16年4月開設)
エネルギー理工学研究所 昭和16年11月開設	エネルギーの生成, 変換及び利用の高度化に関する研究を行う。 ☆エネルギー生成, ☆エネルギー機能変換, ☆エネルギー利用過程 エネルギー複合機構研究センター (平成8年5月開設)
※生存圏研究所 昭和19年5月開設	生存圏科学に関する研究及び人材育成を行う。 □生存圏診断統御, □生存圏戦略流動, □生存圏開発創成 開放型研究推進部 (平成16年4月開設) 生存圏学際萌芽研究センター (平成16年4月開設)
※防災研究所 昭和26年4月開設	災害に関する学理の研究及び防災に関する総合研究を行う。 ☆社会防災, ☆地震災害, ☆地震防災, ☆地盤災害, ☆気象・水象災害, ◇水文環境システム (日本気象協会) 研究部門 (寄附研究部門) 巨大災害研究センター (平成8年5月開設), 地震予知研究センター (平成2年6月開設), 火山活動研究センター (平成8年5月開設), 斜面災害研究センター (平成15年4月開設), 流域災害研究センター (平成8年5月開設), 水資源環境研究センター (昭和53年4月開設)
※基礎物理学研究所 昭和28年8月開設	素粒子論その他の基礎物理学に関する研究を行う。 ☆物理学基礎, ☆物質構造, ☆極限構造
※ウイルス研究所 昭和31年4月開設	ウイルスの探求並びにウイルス病の予防及び治療に関する学理及びその応用の研究を行う。 ☆がんウイルス, ☆遺伝子動態調節, ☆生体応答学, ☆細胞生物学 ヒトレトロウイルス研究施設 (平成10年4月開設), 感染症モデル研究センター (平成14年4月開設), 新興ウイルス研究センター (平成17年4月開設)
※経済研究所 昭和37年4月開設	産業経済に関する総合研究を行う。 ☆経済情報解析, ☆経済制度, ☆経済戦略, ☆ファイナンス, ☆現代経済分析, ◇伊藤清博士ガウス賞受賞記念(野村グループ) 数理ファイナンス (寄附研究部門) 複雑系経済研究センター (平成16年4月開設), 先端政策分析研究センター (平成17年7月開設)
※数理解析研究所 昭和38年4月開設	数理解析に関する総合研究を行う。 ☆基礎数理, ☆無限解析, ☆応用数理, ◇伊藤清博士ガウス賞受賞記念(野村グループ) 数理解析 (寄附研究部門) 計算機構研究施設 (昭和46年4月開設)
※原子炉実験所 昭和38年4月開設	原子炉による実験及びこれに関連する研究を行う。 ☆原子力基礎工学, ☆粒子線基礎物性, ☆放射線生命科学, ◇中性子医療高度化 (寄附研究部門) 粒子線腫瘍学研究センター (昭和51年5月開設), 安全原子カシステム研究センター (昭和50年4月開設)
※霊長類研究所 昭和42年6月開設	霊長類に関する総合研究を行う。 ☆進化系統, ☆社会生態, ☆行動神経, ☆分子生理, ◇比較認知発達(ベネッセコーポレーション) (寄附研究部門), ◇ボノボ (林原) (寄附研究部門) 人類進化モデル研究センター (平成11年4月開設), 国際共同先端研究センター (平成21年4月開設)
※東南アジア研究所 昭和40年4月開設	東南アジア地域に関する総合研究を行う。 ☆統合地域研究, ☆人間生態相関, ☆社会文化相関, ☆政治経済相関, ◇地域研究第一, ◇地域研究第二, ◇地域研究第三, ◇東南アジア諸語文献 地域研究情報ネットワーク部 (平成16年4月開設), 地域研究企画推進室 (平成16年4月開設)
i P S 細胞研究所 平成22年4月開設	iPS細胞に関する学理及びその応用の研究を行う。 ☆初期化機構, ☆増殖分化機構, ☆臨床応用, ☆規制科学

■ 全国共同利用施設

※印は共同利用・共同研究拠点, ☆印は大部門, ◇印は客員研究部門

全国共同利用施設	設置目的
	研究部門等
※ 学術情報メディアセンター 昭和44年4月開設	情報基盤及び情報メディアの高度利用に関する研究開発を行い、教育研究等の高度化を支援する。また、情報環境機構の行う業務を支援する。 ☆ネットワーク, ☆コンピューティング, ☆教育支援システム, ☆デジタルコンテンツ, ☆連携
※ 放射線生物研究センター 昭和51年5月開設	放射線の生物への影響に関する基礎的研究を行う。 ☆放射線システム生物学, ☆突然変異機構, ☆晩発効果, ☆ゲノム動態, ◇核酸修復, ◇放射線類似作用
※ 生態学研究センター 平成3年4月開設	生態学・生物多様性科学に関する研究を行う。 ☆生態学
※ 地域研究統合情報センター 平成18年4月開設	地域研究に関する情報資源を統合し相関型地域研究を行う。 ☆地域相関, ☆情報資源, ☆高次情報処理, ◇地域研究国内, ◇地域研究国外

■ 学内共同教育研究施設

学内共同教育研究施設	設置目的
	研究部門等
	附属施設等
放射性同位元素総合センター 昭和46年4月開設	学内共同利用の放射性同位元素関係の施設設備を管理・運営し、本学の教員その他の者の共用に供するとともに、放射性同位元素に関する基礎的・応用的研究を行う。また、環境安全保健機構の行う業務を支援する。
環境保全センター 昭和52年4月開設	教育研究等の活動に伴い発生する廃棄物の適正処理などにより環境保全をはかるとともに、廃棄物処理等に関する研究を行う。また、環境安全保健機構の行う業務を支援する。
国際交流センター 昭和63年12月開設	外国人留学生に対する日本語及び日本文化等に関する教育、修学及び生活上の指導助言、海外留学を希望する学生に対する修学及び生活上の指導助言、外国人研究者の日本語習得に関する支援及び生活適応上の助言、その他全学的な学生及び研究者交流に関し必要な業務を行う。また、国際交流推進機構の行う業務を支援する。
高等教育研究開発推進センター 平成15年4月開設	高等教育における教授法、教育課程、教育評価等、教授システムに関する実践的研究、並びに本学の教育活動の改善について、専門的立場から助言及び協力を行うとともに、その研究成果に基づき高等教育研究開発推進機構の行う業務を支援する。また、研究成果に基づいて有する教育内容及び方法の改善に係る機能について、他の大学の利用に供する。 高等教育教授システム研究開発, 全学共通教育カリキュラム企画開発, 情報メディア教育開発
総合博物館 平成9年4月開設	学術標本資料の収集と収蔵, 教育研究支援, 研究成果の公開及び学術標本資料の解析, 学術的評価, 情報化等の調査研究及び研究資源アーカイブに関する各種資料の体系的な収集・保存・運用・これらに必要な調査研究を行う。
低温物質科学研究センター 平成14年4月開設	液体窒素や液体ヘリウムなどの寒剤を安定的に供給し、低温科学の研究や教育を支援する。低温物質科学に関する独自の研究・教育を行うとともに、実験室・研究設備を共同利用に供する。また、環境安全保健機構の行う業務を支援する。 先端低温基礎, 分子性材料開拓・解析, 学際低温応用, 低温機能開発
フィールド科学教育研究センター 平成15年4月開設	森林生物圏, 里域生物圏ならびに沿岸海洋生物圏をつなぐ現場教育とフィールド研究を行うとともに、学内及び国内外の研究者の共同利用に供する。 企画研究推進, 森林生物圏, 里域生態系, 基礎海洋生物学, 海域陸域統合管理学 (日本財団助成研究部門) 芦生研究林 (大正10年4月開設), 北海道研究林標茶区 (昭和24年4月開設), 北海道研究林白糠区 (昭和25年6月開設), 和歌山研究林 (大正15年1月開設), 上賀茂試験地 (大正15年9月開設), 徳山試験地 (昭和17年3月開設), 北白川試験地 (大正13年5月開設), 紀伊大島実験所 (昭和42年6月開設), 舞鶴水産実験所 (昭和47年5月開設), 瀬戸臨海実験所 (大正11年7月開設)
福井謙一記念研究センター 平成14年4月開設	ノーベル化学賞を受賞された福井謙一博士の研究理念を継承し、基礎化学並びに関連する科学の諸分野に関する研究を進展させ、学術研究の向上を図る。 総合研究, 理論研究, 福井謙一記念研究部第一, 福井謙一記念研究部第二
こころの未来研究センター 平成19年4月開設	心理学, 認知科学, 脳科学, 人文科学等の学際的研究拠点を構築し、人のこころに関する総合的研究を行う。
野生動物研究センター 平成20年4月開設	野生動物に関する教育研究を行い、地球社会の調和ある共存に貢献する。 比較認知科学, 動物園科学, 保全生物学, 人類進化科学, 健康長寿科学, 福祉長寿 (寄附研究部門) 幸島観察所 (昭和44年6月開設), 屋久島観察所 (昭和58年4月開設), チンパンジー・サンクチュアリ・宇土 (平成19年8月開設)
文化財総合研究センター 平成20年4月開設	文化財の調査・保存・活用に関する総合的教育研究を行うとともに、京都大学敷地内の埋蔵文化財についての調査研究及びその保存のため必要な業務を行う。



■ 機構等

学内組織	設置目的
高等教育研究開発推進機構 平成15年4月開設	全学共通教育の企画・運営を全学的な立場から行うとともに、実施責任部局の参画及び実施協力部局の支援を得て、全学共通教育を実施する。
環境安全保健機構 平成17年4月開設	環境安全保健を推進する全学組織として6つのセンターと活動の連携を図り、環境安全保健活動を総合的かつ効果的に行う。
国際交流推進機構 平成17年4月開設	海外の教育研究機関、国際機関等と連携し、学術交流及び留学生交流その他全学的な国際交流事業の企画及び実施を推進する。
情報環境機構 平成17年4月開設	全学の情報基盤の充実及び、これに基づく情報環境の整備等を推進する。
図書館機構 平成17年4月開設	附属図書館及び部局の図書館等が連携して、図書、学術情報データベース等を収集、運用、整備するとともに、学外の学術情報資源の効率的な利用サービスの体制を整備することにより、学生、研究者等の学術情報の活用を促進する。
産官学連携本部 平成19年7月開設	産官学連携の推進及び支援に係る企画立案等を行うとともに、産業界又は官公庁との共同研究及び受託研究の推進及び支援、産官学における国際的連携又は地域社会連携の推進及び支援、知的財産権の取得、管理、活用等、ベンチャーの育成、起業支援等、その他本学の産官学連携活動の推進及び支援に関する業務を総括する。

■ 保健管理センター

学内組織	設置目的
保健管理センター 昭和41年4月開設	学生及び職員の健康管理に関する専門的業務を行う。また、環境安全保健機構の行う業務を支援する。

■ その他の学内組織

学内組織	設置目的
	附属施設等
カウンセリングセンター 平成8年4月開設	学生等及び職員の修学上、就労上及び適応上の相談及び、セクシャルハラスメント等の防止対策等の研究に基づき、本部の事務組織等に必要の助言等を行う。また、環境安全保健機構の行う業務を支援する。
大学文書館 平成12年11月開設	保存期間の満了した法人文書を含む京都大学の歴史に係る各種の資料の収集、整理、保存、閲覧及び調査研究を行う。
先端技術グローバルリーダー養成ユニット 平成20年10月開設	工学、薬学又はその融合分野における創造性及び国際性豊かな優れた人材を養成する。
生存基盤科学研究ユニット 平成18年4月開設	生存基盤科学にかかる学際研究領域の創成のための研究を行う。
次世代開拓研究ユニット 平成18年7月開設	先端理工学の開拓研究分野において、若手研究者が独創的な研究を推進する。また、厳正で透明な評価システムに基づいた新しい人材登用システムを実践する。
宇宙総合学研究ユニット 平成20年4月開設	宇宙総合学の構築のための学際的な研究を行う。
物質-細胞統合システム拠点 平成19年10月開設	物質科学と細胞科学を統合した新たな学問領域の創出を行う。 メゾバイオ1分子イメージングセンター（CeMI）（平成21年3月開設）、 ケミカルスクリーニングセンター（平成21年11月開設）
アフリカ地域研究資料センター 平成8年4月開設	アフリカ地域の学術情報に関する国際学術誌の編集刊行、図書・地理情報・動植物標本・民族資料等の収集・整理・公開、公開研究会及び公開シンポジウムの開催、国際学術協定等に基づく研究交流の推進、関連研究機関との情報交換を行う。
女性研究者支援センター 平成18年9月開設	優れた女性研究者の育成のための有効な方策等についての調査研究を行うとともに、育児・介護の支援その他女性研究者の支援に関する業務を行う。
次世代研究者育成センター 平成21年9月開設	次世代研究者育成支援事業の企画運営を行うとともに、同事業により雇用する教員の受入部局との協議調整その他次世代研究者育成支援事業の円滑な実施に関し必要な事項を処理する。
学際融合教育研究推進センター 平成22年3月開設	学際的な教育研究を推進するための支援を行う。 先端工学研究ユニット（平成22年4月開設）、 生命科学系キャリアパス形成ユニット（平成22年4月開設）、 極端気象適応社会教育ユニット（平成22年4月開設）、 統合複雑系科学国際研究ユニット（平成22年4月開設）、 計算科学ユニット（平成22年4月開設）

■ノーベル賞

区 分	受 賞 者	受 賞 年	受 賞 時 の 職 名 等
物 理 学 賞	益 川 敏 英	2008年	京都大学名誉教授
物 理 学 賞	小 林 誠	2008年	高エネルギー加速器研究機構名誉教授(元京都大学理学部助手)
化 学 賞	野 依 良 治	2001年	(卒) 名古屋大学教授
医学・生理学賞	利根川 進	1987年	(卒) 米国マサチューセッツ工科大学教授
化 学 賞	福 井 謙 一	1981年	(卒) 京都大学教授
物 理 学 賞	朝 永 振 一 郎	1965年	(卒) 東京教育大学教授
物 理 学 賞	湯 川 秀 樹	1949年	(卒) 京都大学教授



湯川秀樹博士のノーベル賞メダル



ノーベル賞授賞式

■フィールズ賞

受 賞 者	受 賞 年	受 賞 時 の 職 名 等
森 重 文	1990年	(卒) 京都大学教授
廣 中 平 祐	1970年	(卒) 米国ハーバード大学教授

■ガウス賞

受 賞 者	受 賞 年	受 賞 時 の 職 名 等
伊 藤 清	2006年	京都大学名誉教授

■ラスカー賞

区 分	受 賞 者	受 賞 年	受 賞 時 の 職 名 等
基礎医学研究賞	山 中 伸 弥	2009年	京都大学教授
基礎医学研究賞	増 井 禎 夫	1998年	(卒) カナダ・トロント大学名誉教授
基礎医学研究賞	西 塚 泰 美	1989年	(卒) 神戸大学教授
基礎医学研究賞	利根川 進	1987年	(卒) 米国マサチューセッツ工科大学教授

■京 都 賞

分 野	受 賞 者	受 賞 年	受 賞 時 の 職 名 等
バイオテクノロジー及び メディカルテクノロジー	山 中 伸 弥	2010年(第26回)	京都大学教授
情 報 科 学	アラン・カーティス・ケイ	2004年(第20回)	京都大学客員教授
数 理 科 学	伊 藤 清	1998年(第14回)	京都大学名誉教授
地球科学・宇宙科学	林 忠 四 郎	1995年(第11回)	京都大学名誉教授

■日本国際賞

分 野	受 賞 者	受 賞 年	受 賞 時 の 職 名 等
情報・メディア技術	長 尾 真	2005年(第21回)	(卒) 元総長・京都大学名誉教授 (独) 情報通信研究機構理事長
細胞生物学	竹 市 雅 俊	2005年(第21回)	京都大学客員教授 (独) 理化学研究所発生再生科学総合研究センター長

文化勲章

区 分	受 章 者	受章年
微生物学	日 沼 頼 夫	2009年
物 理 学	益 川 敏 英	2008年
解析学, 確率過程論	伊 藤 清	2008年
発 生 生 物 学	岡 田 節 人	2007年
農 業 工 学	沢 田 敏 男	2005年
素 粒 子 物 理 学	西 島 和 彦	2003年
栄 養 化 学	満 田 久 輝	1994年
民 族 学 法	梅 棹 忠 夫	1994年
商 学	大 隅 健 一 郎	1993年
西 洋 文 化	桑 原 武 夫	1987年
天 体 核 物 理 学	林 忠 四 郎	1986年
中 国 社 会	貝 塚 茂 樹	1984年
工 業 化 学	福 井 謙 一	1981年
靈 長 類 学	今 西 錦 司	1979年
哲学, 西洋古典学	田 中 美 知 太 郎	1978年

区 分	受 章 者	受章年
応用化学, 高分子化学	櫻 田 一 郎	1977年
数 学	廣 中 平 祐	1975年
生 化 学	早 石 修	1972年
植 物 細 胞 学	桑 田 義 備	1962年
中 国 文 学	鈴木 虎 雄	1961年
言 語 学, 国 語 学	新 村 出	1956年
東 洋 史	羽 田 亨	1953年
憲 法 学, 行 政 学	佐 々 木 惣 一	1952年
哲 学	田 邊 元	1950年
遺 伝 学	木 原 均	1948年
中 国 文 学	狩 野 直 喜	1944年
原 子 核 物 理 学	湯 川 秀 樹	1943年
哲 学	西 田 幾 多 郎	1940年
生 化 学・病 理 学	佐 々 木 隆 興	1940年

文化功労者

受 賞 者	受賞年
長 尾 真	2008年
西 田 龍 雄	2008年
中 西 重 忠	2006年
眞 崎 知 生	2005年
柳 田 充 弘	2004年
竹 市 雅 俊	2004年
伊 藤 清	2003年
常 脇 恒 一 郎	2002年
猪 木 正 道	2001年
益 川 敏 英	2001年
本 庶 佑	2000年
河 合 隼 雄	2000年
石 井 米 雄	2000年
山 田 康 之	1999年
田 畑 茂 二 郎	1997年
奥 田 東	1996年
小 葉 田 淳	1996年
坂 井 利 之	1996年
於 保 不 二 雄	1995年

受 賞 者	受賞年
岡 田 節 人	1995年
上 山 春 平	1994年
沢 田 敏 男	1994年
西 島 和 彦	1993年
堀 尾 正 雄	1993年
沼 正 作	1991年
梅 棹 忠 夫	1991年
森 重 文	1990年
満 田 久 輝	1989年
宮 崎 市 定	1989年
日 沼 頼 夫	1986年
大 隅 健 一 郎	1985年
佐 藤 幹 夫	1984年
西 谷 啓 治	1982年
林 忠 四 郎	1982年
福 井 謙 一	1981年
桑 原 武 夫	1979年
櫻 田 一 郎	1977年
貝 塚 茂 樹	1976年

受 賞 者	受賞年
廣 中 平 祐	1975年
今 西 錦 司	1972年
田 中 美 知 太 郎	1972年
早 石 修	1972年
吉 川 幸 次 郎	1969年
鳥 養 利 三 郎	1967年
本 庄 栄 治 郎	1965年
高 田 保 馬	1964年
梅 原 末 治	1963年
桑 田 義 備	1962年
天 野 貞 祐	1961年
鈴木 虎 雄	1958年
新 村 出	1956年
神 戸 正 雄	1953年
羽 田 亨	1953年
佐 々 木 惣 一	1952年
木 原 均	1951年
田 邊 元	1951年
湯 川 秀 樹	1951年

日本学士院賞

受 賞 者	受賞年
山 中 伸 弥	2010年
梅 原 郁	2010年
望 月 拓 郎	2010年
江 口 徹	2009年
宮 紀 子	2009年
諸 熊 奎 治	2008年
藤 吉 好 則	2008年
大 山 莞 爾	2008年

受 賞 者	受賞年
和 田 英 太 郎	2008年
杉 山 正 明	2007年
玉 尾 皓 平	2007年
丸 山 利 輔	2007年
成 宮 周	2006年
加 藤 和 也	2005年
中 村 卓 史	2005年
勝 又 直 也	2005年

受 賞 者	受賞年
望 月 新 一	2005年
間 野 英 二	2004年
月 田 承 一 郎	2004年
河 合 雅 雄	2004年
柳 田 充 弘	2003年
深 谷 賢 治	2003年
樋 口 隆 昌	2001年

(注) 2000年以降の恩賜賞/日本学士院賞/日本学士院エジン/バラ公賞/日本学士院学術奨励賞受賞者を掲載

紫綬褒章

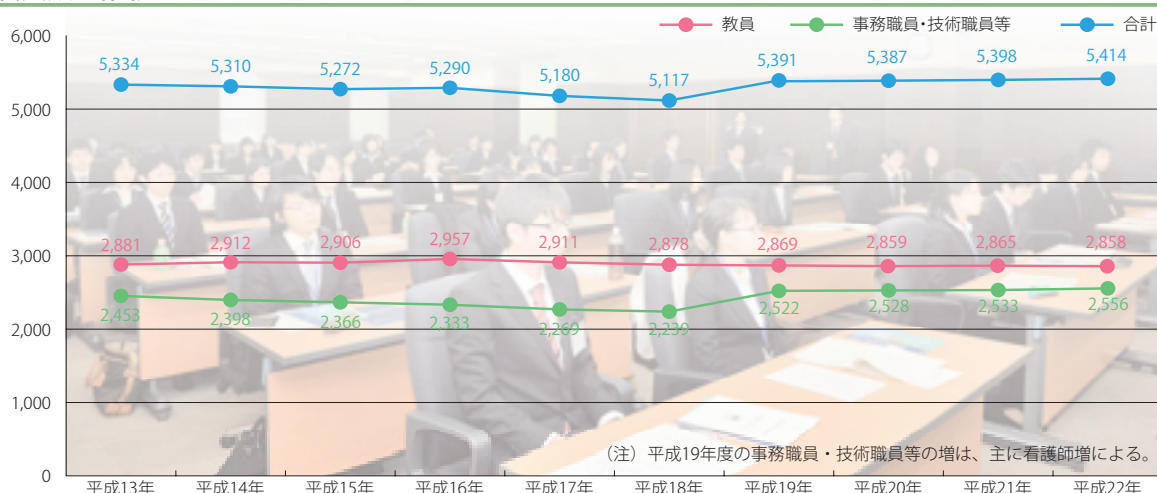
受 章 者	受章年
林 民 生	2010年
森 和 俊	2010年
今 中 忠 行	2010年
山 室 信 一	2009年
坂 口 志 文	2009年
齋 藤 軍 治	2009年
村 上 正 紀	2009年
永 田 和 宏	2009年
深 尾 昌 一 郎	2008年
山 中 伸 弥	2008年

受 章 者	受章年
佐 和 隆 光	2007年
松 本 紘	2007年
堀 内 昶	2007年
小 林 四 郎	2007年
白 石 隆	2007年
藤 吉 好 則	2006年
佐 藤 矩 行	2006年
杉 山 正 明	2006年
成 宮 周	2005年
小 山 勝 二	2004年

受 章 者	受章年
松 沢 哲 郎	2004年
玉 尾 皓 平	2004年
村 松 岐 夫	2003年
立 本 成 文	2003年
柳 田 充 弘	2002年
大 嶽 秀 夫	2001年
竹 原 善 一 郎	2000年
谷 嘉 明	2000年
加 藤 尚 武	2000年
新 庄 輝 也	2000年

(注) 2000年以降の紫綬褒章受章者を掲載

職員数の推移



特定有期雇用教職員数

(平成22年5月1日現在)

区分	教授			准教授			講師			助教			その他			合計		
	男	女	計	男	女	計	男	女	計	男	女	計	男	女	計	男	女	計
特定教員																		
特別教育研究教員				1		1				1		1				2	1	3
産学官連携教員	1		1	4		4	1		1	4		4			10		10	
寄附講座教員					1	1									1	1	1	
グローバルCOE教員				2		2				5	2	7			7	2	9	
NBRP教員				1		1									1		1	
寄附講座教員	5		5	9	2	11	2		2	18	5	23			34	7	41	
寄附研究部門教員	3		3	2		2				5	2	7			10	2	12	
科学技術振興教員				4		4	2		2	31	6	37			37	6	43	
産学官連携教員	6		6	11	3	14	8		8	52	14	66			77	17	94	
COE教員										1		1			1		1	
特別教育研究教員	2	1	3	9	2	11	1	2	3	15	5	20			27	10	37	
改革推進教員				1		1	1		1	1	1	2			3	1	4	
JSPS教員										2	1	3			2	1	3	
グローバルCOE教員	1		1	12		12				18	6	24			31	6	37	
学術創成教員										4	6	10			4	6	10	
NEDO産学官連携教員										1		1			1		1	
特別推進研究教員				1		1				1		1			2		2	
厚生科研究教員										1		1			1		1	
AK教員	2		2	6	2	8				1		1			9	2	11	
新学術領域研究教員										3		3			3		3	
NBRP教員							1		1						1		1	
G30教員	4		4	8	2	10	5		5	1	1	2			18	3	21	
先端施設共用教員										1		1			1		1	
白眉プロジェクト教員				4	1	5				8	1	9			12	2	14	
疾病予防対策教員											1	1				1	1	
特定教員	1	1	2	1		1	1		1	7		7			10	1	11	
特定拠点教員	10		10	4		4	7		7	20		20			41		41	
特定外国語担当教員				2		2	1	2	3						3	2	5	
特定病院助教										16	4	20			16	4	20	
特定職員													63	46	109	63	46	109
特定研究員													17	3	20	17	3	20
科学技術振興研究員													126	32	158	126	32	158
産学官連携研究員													36	7	43	36	7	43
科学研究研究員													12	4	16	12	4	16
学術研究奨励研究員													13	5	18	13	5	18
特別教育研究研究員													9	2	11	9	2	11
学術支援研究員													1	1	2	1	1	2
NEDO研究員													2	2	4	2	2	4
JSPS研究員													52	7	59	52	7	59
グローバルCOE研究員													14	15	29	14	15	29
WPI研究員													1	1	2	1	1	2
厚生科研究員													7	5	12	7	5	12
AK研究員													1	1	2	1	1	2
NBRP研究員													7	4	11	7	4	11
最先端研究研究員													3	1	4	3	1	4
先端施設共用研究員													8	22	30	8	22	30
特定医療技術職員													4	4	8	4	4	8
薬剤師													14	3	17	14	3	17
栄養士													3	12	15	3	12	15
診療放射線技師													8	1	9	8	1	9
臨床検査技師													5	3	8	5	3	8
臨床工学技士													1	4	5	1	4	5
理学療法士													1	4	5	1	4	5
作業療法士													1	4	5	1	4	5
視能訓練士													3	3	6	3	3	6
言語聴覚士													1	1	2	1	1	2
歯科衛生士													4	4	8	4	4	8
医療技術員													7	7	14	7	7	14
看護師																		
計	35	2	37	82	13	95	30	4	34	217	50	267	405	204	609	769	273	1,042

外国人職員数

(平成22年5月1日現在)

区分	教職員						特定有期						外国人教師	合計		
	教授	准教授	講師	助教	助手	その他	教授	准教授	講師	助教	助手	その他				
人数	10	19	6	22		10	67	8	16	8	22		63	117	5	189

■大学院学生数

(平成22年5月1日現在)

区 分	修士課程			博士(後期)課程			専門職学位課程			聴講生			科目等履修生			合 計		
	男	女	計	男	女	計	男	女	計	男	女	計	男	女	計	男	女	計
文学研究科	157	113	270	146	88	234				17	12	29				320	213	533
教育学研究科	47	44	91	47	60	107							1	6	7	95	110	205
法学研究科	22	9	31	49	33	82	336	113	449	3		3	4	1	5	414	156	570
経済学研究科	62	18	80	102	37	139				6	1	7	1	1	2	171	57	228
理学研究科	549	96	645	422	88	510				1		1	1		1	973	184	1,157
医学研究科				444	150	594	29	31	60				1		1	474	181	655
	64	82	146	52	54	106										116	136	252
薬学研究科	105	47	152	76	25	101										181	72	253
工学研究科	1,302	135	1,437	512	82	594				1		1	1		1	1,816	217	2,033
農学研究科	415	222	637	216	75	291										631	297	928
人間・環境学研究科	224	151	375	184	142	326										408	293	701
エネルギー科学研究科	233	22	255	84	13	97										317	35	352
アジア・アフリカ地域研究研究科				78	91	169							1		1	79	91	170
情報学研究科	361	31	392	138	20	158										499	51	550
生命科学研究科	99	60	159	88	37	125										187	97	284
地球環境学舎	50	41	91	41	33	74							1		1	92	74	166
公共政策教育部							70	27	97	1		1	2	1	3	73	28	101
経営管理教育部							128	39	167				9		9	137	39	176
計	3,690 (185)	1,071 (196)	4,761 (381)	2,679 (411)	1,028 (227)	3,707 (638)	563 (20)	210 (24)	773 (44)	29	13	42	22 (1)	9	31 (1)	6,983 (617)	2,331 (447)	9,314 (1,064)

(注1) 医学研究科の博士(後期)課程の上段は博士課程(4年制) (注2) アジア・アフリカ地域研究研究科は一貫制博士課程
 (注3) ()内は、外国人留学生数(留学ビザ留学生)で内数。留学生総数は32頁を参照

■学部学生数

(平成22年5月1日現在)

区 分	学部学生			聴講生			科目等履修生			合 計		
	男	女	計	男	女	計	男	女	計	男	女	計
総合人間学部	378	183	561				12	11	23	390	194	584
文学部	566	438	1,004	35	11	46	12	12	24	613	461	1,074
教育学部	153	128	281	11	8	19	9	1	10	173	137	310
法学部	1,198	392	1,590	2	2	4	2		2	1,202	394	1,596
経済学部	965	201	1,166	7		7	1		1	973	201	1,174
理学部	1,260	133	1,393				10	1	11	1,270	134	1,404
医学部(6年制)	537	112	649							537	112	649
医学部(4年制)	196	429	625							196	429	625
薬学部(6年制)	66	86	152							66	86	152
薬学部(4年制)	170	52	222							170	52	222
工学部	3,980	357	4,337	2		2	1	1	2	3,983	358	4,341
農学部	898	440	1,338	1	1	2	2		2	901	441	1,342
計	10,367 (83)	2,951 (60)	13,318 (143)	58	22	80	49	26	75	10,474 (83)	2,999 (60)	13,473 (143)

(注) ()内は、外国人留学生数(留学ビザ留学生)で内数。留学生総数は32頁を参照

■各種研修員等受入数

(平成22年5月1日現在)

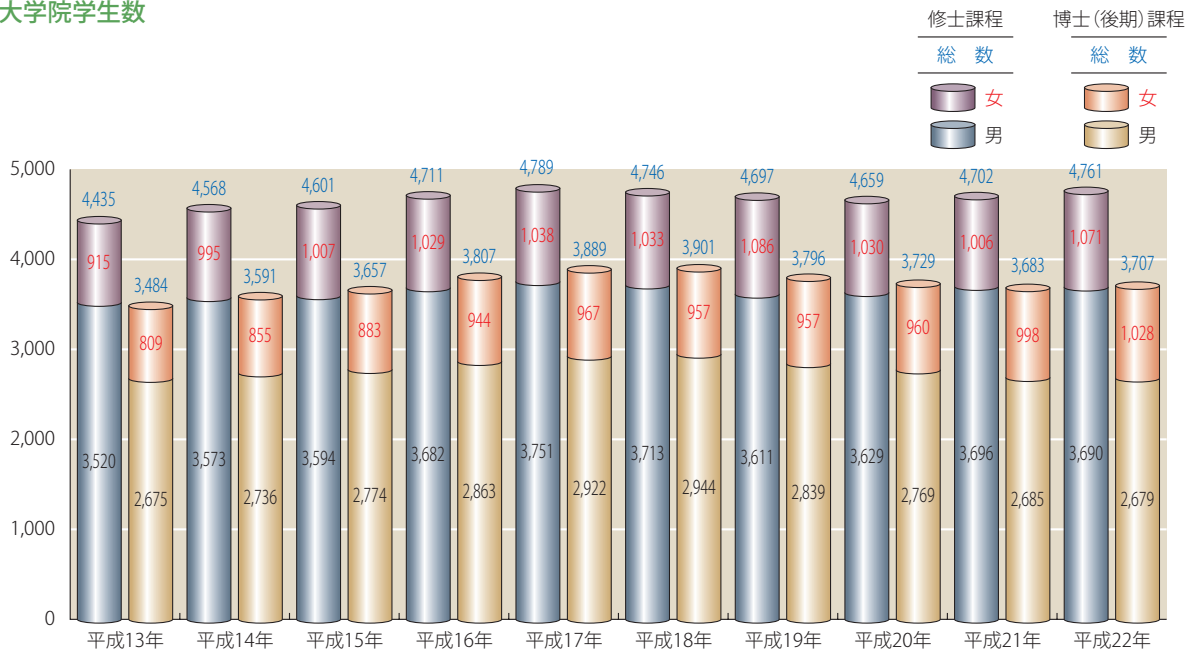
区 分	男	女	計
日本学術振興会特別研究員(PD)	114	54	168
日本学術振興会特別研究員(DC)	539	136	675
日本学術振興会特別研究員(RPD)		9	9
私学研修員	2		2
受託研究員	18	3	21
研 修 員	71	26	97
研 究 生	184	177	361



新入生ガイダンス

大学院・学部学生数の推移

大学院学生数

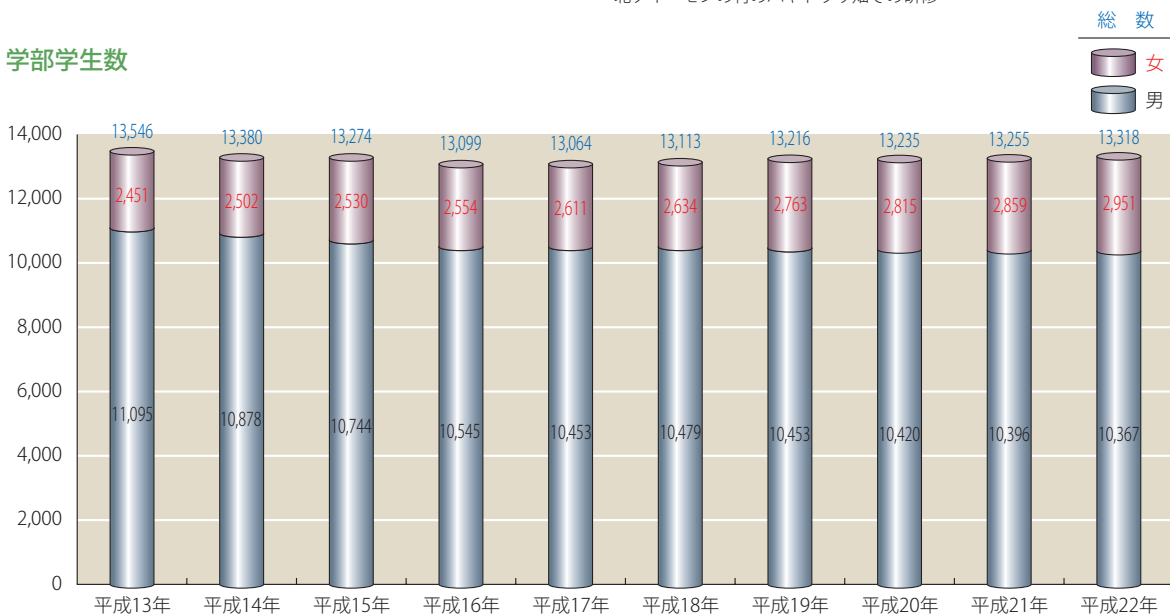


顕微鏡を使った生物学実習



北タイ・モンの村のハヤトウリ畑での研修

学部学生数



■大学院入学状況

(平成22年4月1日現在)

区分	修士課程								博士(後期)課程																		
	入学者			外国人留学生			再入学		合計		進学者(入学者)			編入学者		外国人留学生		再入学者(転入学者)		合計							
	男	女	計	男	女	計	男	女	計	男	女	計	男	女	計	男	女	計	男	女	計						
文学研究科	65	38	103	3	13	16				68	51	119	27	16	43	7	4	11	5	3	8				39	23	62
教育学研究科	21	15	36	1	2	3				22	17	39	12	10	22		2	2							12	12	24
法学研究科	2		2	6	6	12				8	6	14	5	4	9	2	2	4	6	3	9		1	1	13	10	23
経済学研究科	22	2	24	5	5	10				27	7	34	9	3	12	2	3	5	9	7	16				20	13	33
理学研究科	241	44	285	4	4	8	1	1		245	49	294	94	11	105	18	3	21	2	1	3				114	15	129
医学研究科													110	34	144				12	6	18				122	40	162
	29	38	67	2	3	5				31	41	72	13	13	26	3	4	7	3	2	5				19	19	38
薬学研究科	50	12	62	1	2	3				51	14	65	20	4	24	5	1	6	4		4				29	5	34
工学研究科	607	53	660	26	20	46				633	73	706	67	8	75	21	3	24	21	10	31	1	1		110	21	131
農学研究科	185	93	278	8	13	21				193	106	299	42	9	51	10	2	12	12	7	19				64	18	82
人間・環境学 研究科	91	46	137	6	21	27	1	1	2	98	68	166	30	20	50	5	11	16	9	7	16				44	38	82
エネルギー科学 研究科	120	12	132	5		5				125	12	137	7		7	7	1	8	2	2	4				16	3	19
アジア・アフリカ 地域研究研究科													8	13	21	2		2	5	1	6				15	14	29
情報学研究科	161	9	170	10	4	14				171	13	184	22		22	8	3	11	3		3				33	3	36
生命科学研究科	41	30	71	1	1	2				42	31	73	22	7	29				2	2					22	9	31
地球環境学舎	19	11	30	5	9	14				24	20	44	4	4	8	5	2	7	2	7	9				11	13	24
計	1,654	403	2,057	83	103	186	1	2	3	1,738	508	2,246	492	156	648	95	41	136	95	58	153	1	1	2	683	256	939

(注1) 医学研究科の博士(後期)課程の上段は博士課程(4年制)

(注2) アジア・アフリカ地域研究研究科は一貫制博士課程

(注3) 【 】 書きは社会人特別選抜(大学院設置基準14条特例を含む)による入学者数で内数

区分	専門職学位課程											
	入学者			外国人留学生			再入学		合計			
	男	女	計	男	女	計	男	女	計			
法学研究科	121	45	166							121	45	166
医学研究科	17	15	32		1	1				17	16	33
公共政策教育部	26	8	34	1	1	2				27	9	36
経営管理教育部	52	11	63	9	14	23				61	25	86
計	216	79	295	10	16	26				226	95	321

(注) 【 】 書きは社会人特別選抜(大学院設置基準14条特例を含む)による入学者数で内数



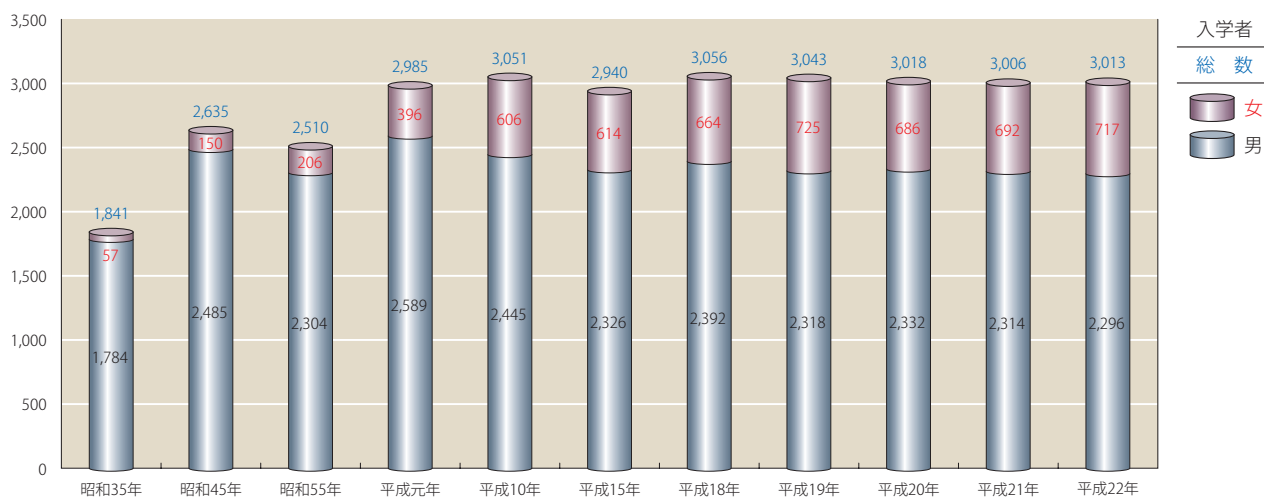
紅蔭祭

学部入学状況

(平成22年4月1日現在)

区分	(一般)募集人員	(一般)志願者数	入学者数																	
			(一般)入学者			外国学校出身者のための選考による入学者			外国人留学生特別選抜			第3学年編入学者			再入学・学士入学者			合計		
			男	女	計	男	女	計	男	女	計	男	女	計	男	女	計	男	女	計
総合人間学部	120	579	80	43	123										2		2	82	43	125
文学部	220	738	124	103	227													124	103	227
教育学部	60	232	32	30	62							4	1	5				36	31	67
法学部	320	876	240	90	330		6	6				6	2	8				246	98	344
経済学部	230	802	205	36	241	3	4	7	3	6	9	10	2	12				221	48	269
理学部	311	892	288	28	316													288	28	316
医学部(6年制)	107	303	86	23	109													86	23	109
医学部(4年制)	143	302	40	110	150													40	110	150
薬学部(6年制)	30	89	12	18	30													12	18	30
薬学部(4年制)	50	124	43	10	53													43	10	53
工学部	955	2,507	883	91	974				7	9	16	14		14				904	100	1,004
農学部	300	876	212	104	316				1	1	2				1		1	214	105	319
計	2,846	8,320	2,245	686	2,931	3	10	13	11	16	27	34	5	39	3		3	2,296	717	3,013

学部入学者数の推移



松本紘総長

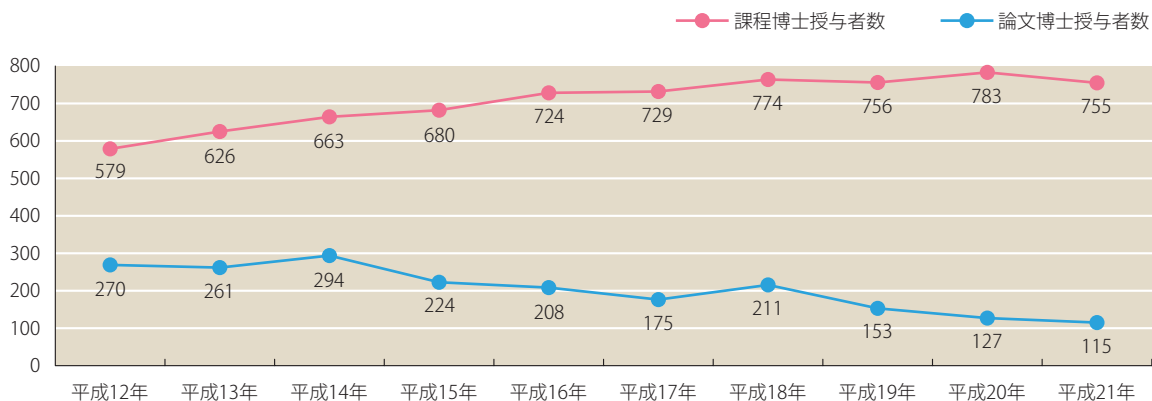


■ 博士学位授与者数

区 分	旧 制		新 制				計	
	大正9年6月 以前の学位令 によるもの	大正9年7月 以降の学位令 によるもの	大学院博士課程修了者		論文提出によるもの		平成21年度	累 計
			平成21年度	累 計	平成21年度	累 計		
文 学	29 (16)	272	41	522	9	561	50	1,384 (16)
教 育 学			8	89	3	142	11	231
法 学	32 (28)	94	14	104	1	169	15	399 (28)
経 済 学		80	27	402	7	355	34	837
理 学	21 (9)	1,052	119	3,570	10	1,514	129	6,157 (9)
医 学	183 (14)	5,559	109	3,472	25	2,007	134	11,221 (14)
医 科 学			8	17			8	17
社会健康医学			9	32	1	4	10	36
薬 学		308	27	718	7	755	34	1,781
薬 科 学			6	6			6	6
工 学	42 (28)	1,338	165	3,291	21	4,042	186	8,713 (28)
農 学		641	57	1,835	23	2,737	80	5,213
人間・環境学			49	520	3	32	52	552
エネルギー科学			24	221	3	57	27	278
地 域 研 究			20	96		8	20	104
情 報 学			37	397	1	83	38	480
生 命 科 学			25	199		2	25	201
地 球 環 境 学			10	69	1	3	11	72
計	307 (95)	9,344	755	15,560	115	12,471	870	37,682 (95)

(注) () 書きは、推薦によるもので内数

■ 博士学位授与者数の推移



大学院学位授与式



卒業式

■ 修士課程修了者数

区 分	平成21年度			累 計
	男	女	計	
文 学 研 究 科	58	36	94	4,312
教 育 学 研 究 科	22	22	44	1,201
法 学 研 究 科	7	5	12	1,375
経 済 学 研 究 科	22	11	33	1,477
理 学 研 究 科	245	29	274	8,708
医学研究科(医科学)	12	10	22	137
医学研究科(社会健康医学)				66
医学研究科(人間健康科学)	19	23	42	76
薬学研究科(薬学)	42	27	69	2,236
薬学研究科(薬科学)	9	4	13	23
工 学 研 究 科	606	69	675	26,928
農 学 研 究 科	223	70	293	7,976
人間・環境学研究科	89	61	150	2,176
エネルギー科学研究科	100	3	103	1,486
アジア・アフリカ地域研究研究科	30	25	55	151
情 報 学 研 究 科	155	8	163	1,950
生 命 科 学 研 究 科	56	24	80	769
地 球 環 境 学 舎	23	25	48	233
計	1,718	452	2,170	61,280

(注1) 人間・環境学研究科の累計には、修士修了相当授与者9名を含む
 (注2) アジア・アフリカ地域研究研究科は修士修了相当授与者

■ 専門職学位課程修了者数

区 分	平成21年度			累 計
	男	女	計	
法 学 研 究 科	141	51	192	893
医 学 研 究 科	19	19	38	175
公 共 政 策 教 育 部	25	17	42	118
経 営 管 理 教 育 部	53	18	71	185
計	238	105	343	1,371

■ 学部卒業生数

区 分	平成21年度			累 計
	男	女	計	
総 合 人 間 学 部	90	39	129	1,832
文 学 部	112	94	206	15,664
教 育 学 部	41	30	71	3,157
法 学 部	260	94	354	35,296
経 済 学 部	210	42	252	21,330
理 学 部	251	20	271	16,810
医 学 部	84	20	104	11,880
	46	91	137	394
薬 学 部	49	10	59	3,792
工 学 部	883	63	946	55,713
農 学 部	190	106	296	17,778
小 計	2,216	609	2,825	183,646
旧 制				
附 属 医 学 専 門 部			—	804
理 工 科 大 学			—	944
計	—	—	2,825	185,394

(注) 医学部の上段は6年制



卒業式



卒業式



大学院学位授与式

平成 22 年 3 月博士後期課程修了者の進路状況

(平成 22 年 5 月 1 日現在)

区分	文学研究科	教育学研究科	法学研究科	経済学研究科	理学研究科	医学研究科	薬学研究科	工学研究科	農学研究科	人間・環境学研究科	エネルギー科学研究科	情報学研究科	生命科学研究所	地球環境学舎	計
進学(大学院)	1	10			4				1	7	1		2	2	28
就職	8	19	13	23	118	5	30	161	57	40	24	50	39	9	596
その他※	36	6	3	15	6	14	3	12	8	26	1	3	2		135
計	45	35	16	38	128	19	33	173	66	73	26	53	43	11	759

※「その他」の主な内訳

- ・修了後の進路について大学に届け出のない者
- ・就職準備
- ・一時的な仕事に就いた者
- ・無業者
- ・家事手伝い

平成 22 年 3 月博士課程(一貫)修了者の進路状況

(平成 22 年 5 月 1 日現在)

区分	医学研究科	アジア・アフリカ地域研究研究科	計
進学(大学院)			0
就職	66	22	88
その他※	77	4	81
計	143	26	169

※「その他」の主な内訳

- ・修了後の進路について大学に届け出のない者
- ・研修員
- ・帰国留学生
- ・無業者

平成 22 年 3 月博士後期課程[博士課程(一貫)含む]修了者の産業別就職状況

(平成 22 年 5 月 1 日現在)

区分	文学研究科	教育学研究科	法学研究科	経済学研究科	理学研究科	医学研究科	薬学研究科	工学研究科	農学研究科	人間・環境学研究科	エネルギー科学研究科	アジア・アフリカ地域研究科	情報学研究科	生命科学研究所	地球環境学舎	計
農業・林業・漁業									1	1						2
鉱業・採石業・砂利採取業					1			2								3
建設業								10								10
製造業				1	17	5	16	38	5	2	5		8	7		104
電気・ガス・水道業								1	1					1		3
情報通信・運輸・郵便業				1	4	1	1	3					7			17
卸売・小売業												2	1			3
金融・保険業				1												1
不動産・物品賃貸業																0
サービス業	8	19	13	18	91	64	12	103	47	35	18	19	33	30	9	519
公務員				2	5	1		4	3	1		1		1		18
上記以外							1			1	1		1			4
計	8	19	13	23	118	71	30	161	57	40	24	22	50	39	9	684

平成 22 年 3 月修士課程修了者の進路状況

(平成 22 年 5 月 1 日現在)

区分	文学研究科	教育学研究科	法学研究科	経済学研究科	理学研究科	医学研究科	薬学研究科	工学研究科	農学研究科	人間・環境学研究科	エネルギー科学研究科	情報学研究科	生命科学研究所	地球環境学舎	計
進学(大学院)	48	25	9	24	111	23	26	86	64	70	12	31	37	13	579
就職	30	14	1	6	145	35	56	572	212	63	91	128	38	31	1,422
その他※	16	5	2	3	18	6		17	17	17		5	5	4	115
計	94	44	12	33	274	64	82	675	293	150	103	164	80	48	2,116

※「その他」の主な内訳

- ・修了後の進路について大学に届け出のない者
- ・就職準備
- ・無業者
- ・家事手伝い
- ・帰国留学生

平成 22 年 3 月専門職学位課程修了者の進路状況

(平成 22 年 5 月 1 日現在)

区分	法学研究科	医学研究科	公共政策教育部	経営管理教育部	計
進学(大学院)	6	9		2	17
就職	3	23	38	57	121
その他※	184	6	4	12	206
計	193	38	42	71	344

※「その他」の主な内訳

- ・修了後の進路について大学に届け出のない者
- ・新司法試験受験者
- ・無業者

平成 22 年 3 月修士課程(専門職学位課程含む)修了者の産業別就職状況

(平成 22 年 5 月 1 日現在)

区分	文学研究科	教育学研究科	法学研究科	経済学研究科	理学研究科	医学研究科	薬学研究科	工学研究科	農学研究科	人間・環境学研究科	エネルギー科学研究科	情報学研究科	生命科学研究所	地球環境学舎	公共政策教育部	経営管理教育部	計
農業・林業・漁業								1	6	1							8
鉱業・採石業・砂利採取業					4			10			1	1					16
建設業								46	3					3			54
製造業	6	1			45	9	43	309	116	18	57	54	30	7			705
電気・ガス・水道業		1		1	1			36	2	1	13	3	1				60
情報通信・運輸・郵便業	5	1		2	18			66	17	9	4	53	2			4	186
卸売・小売業	1		1	2	2		3	9	10	2	6	1		1	3		41
金融・保険業	2		1		35	3		12	8		2	3	2	2	4		81
不動産・物品賃貸業								5	1	1							8
サービス業	8	7	1		30	46	3	51	27	23	5	12	3	12	7	25	260
公務員	7	4	1	1	10			6	27	22	5	3		6	22	3	117
上記以外	1						1					1		1			7
計	30	14	4	6	145	58	56	572	212	63	91	128	38	31	38	57	1,543

平成 22 年 3 月学部卒業者の進路状況

(平成 22 年 5 月 1 日現在)

区 分	総合人間学部	文学部	教育学部	法学部	経済学部	理学部	医学部	薬学部	工学部	農学部	計
進学(大学院)	53	72	26	123	31	226	46	57	819	248	1,701
就職	62	102	35	148	190	29	83	2	98	43	792
医師国家試験合格・研修医							96				96
その他※	14	32	10	83	31	16	16		29	5	236
計	129	206	71	354	252	271	241	59	946	296	2,825

※「その他」の主な内訳

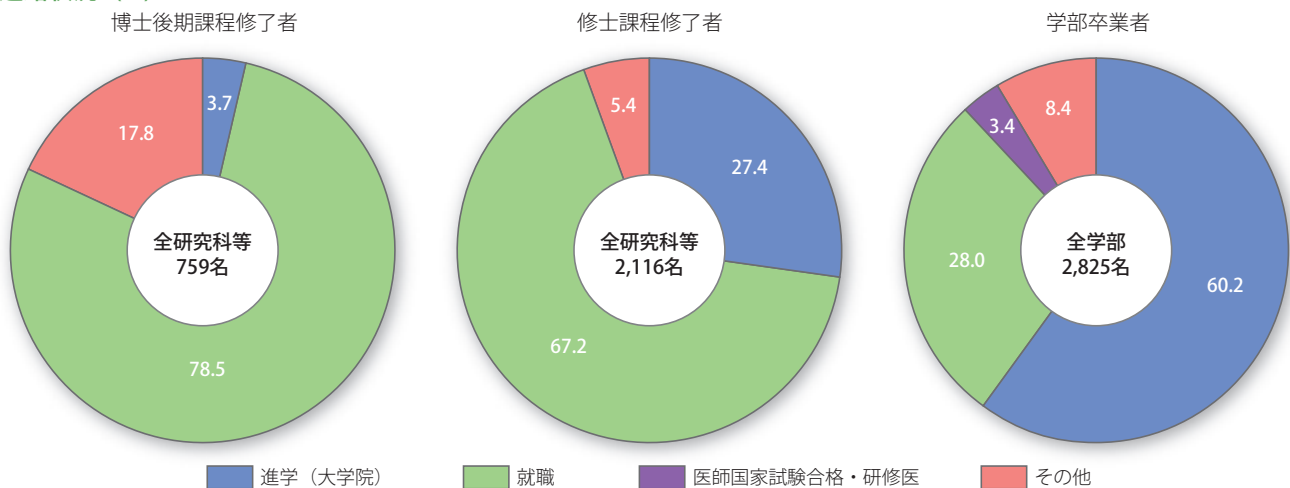
・卒業後の進路について大学に届け出のない者 ・大学院進学準備 ・就職準備 ・資格試験等受験準備(司法試験含む) ・研究生、研修生

平成 22 年 3 月学部卒業者の産業別就職状況

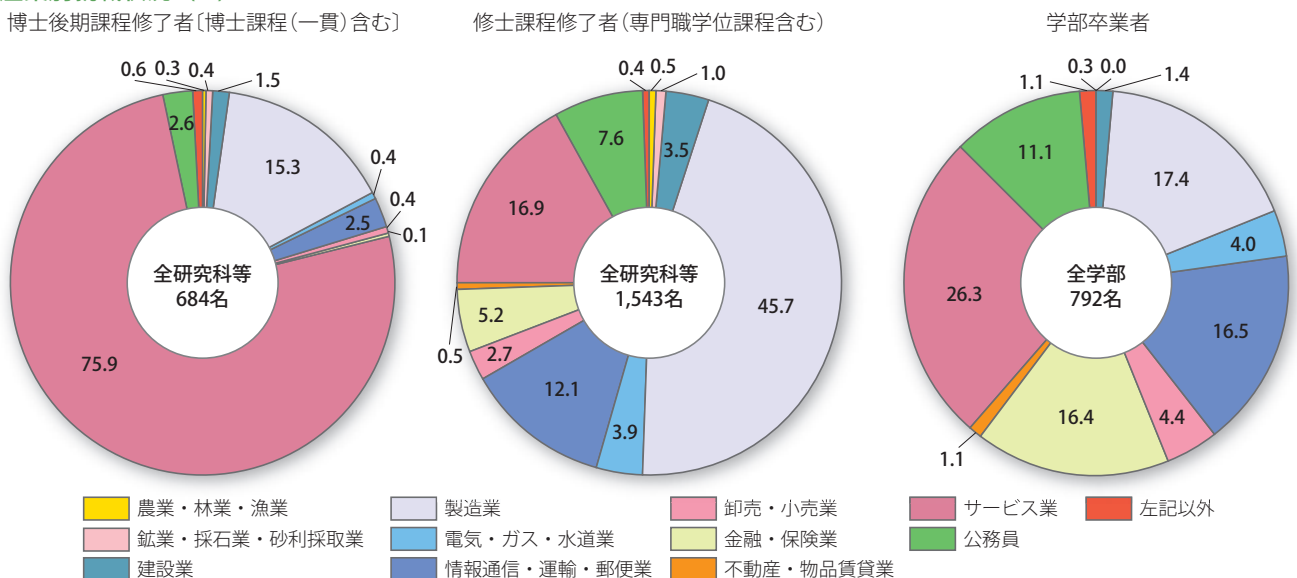
(平成 22 年 5 月 1 日現在)

区 分	総合人間学部	文学部	教育学部	法学部	経済学部	理学部	医学部	薬学部	工学部	農学部	計
農業・林業・漁業									1	1	2
鉱業・採石業・砂利採取業											0
建設業				1	3	1			6		11
製造業	9	15	4	28	40	3			26	12	137
電気・ガス・水道業	3	2		14	10				3		32
情報通信・運輸・郵便業	20	25	4	23	29	3	1		23	3	131
卸売・小売業	3	5	1	4	13	3		1	3	2	35
金融・保険業	7	11	5	36	45	5	2		10	9	130
不動産・物品賃貸業	1	1		1	5				1		9
サービス業	16	23	15	12	31	12	79		13	7	208
公務員	2	18	6	29	12	1	1	1	10	8	88
上記以外	1	2			2	1			2	1	9
計	62	102	35	148	190	29	83	2	98	43	792

進路状況 (%)



産業別就職状況 (%)



外国人研究者受入数

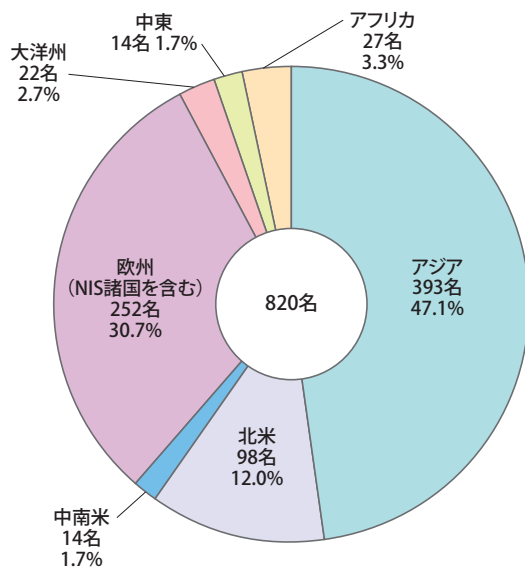
(平成 21 年度)

国・地域	非常勤講師	外国人研究員	招へい外国人者	外国人共同研究者	計	外国人研究員等
アジア(19)						
インド	2	3 (2)	3	10	18 (2)	
インドネシア共和国		6 (1)	6	16	28 (1)	1
シンガポール共和国				3	3	
スリランカ民主主義共和国			1	1	2	
タイ王国	2	5 (1)	9	11	27 (1)	
大韓民国	14	4 (4)	23	17	58 (4)	
台湾		3 (3)	3	17	23 (3)	
中華人民共和国	16	8 (7)	27	77	128 (7)	29
日本			3	1	4	
ネパール連邦民主共和国	1	1 (1)	2	2	6 (1)	
パキスタン・イスラム共和国			3	2	5	
バングラデシュ人民共和国			2	13	15	
フィリピン共和国		3 (1)	2	2	7 (1)	1
ブータン王国		1 (1)			1 (1)	
ベトナム社会主義共和国	1		3	14	18	
マレーシア	2	2 (1)	5	4	13 (1)	
ミャンマー連邦		3			3	
モンゴル国	1				1	
ラオス人民民主共和国				2	2	
北米(2)						
アメリカ合衆国	21	18 (15)	16	18	73 (15)	
カナダ	6	8 (8)	3	8	25 (8)	
中南米(6)						
コロンビア共和国		1		2	3	
チリ共和国	2				2	
ブラジル連邦共和国		1 (1)		2	3 (1)	2
ペルー共和国		1 (1)			1 (1)	1
ホンジュラス共和国				1	1	
メキシコ合衆国				1	1	
欧州(NIS諸国を含む)(28)						
アイスランド共和国			2		2	
イタリア共和国	3	4 (4)	5	11	23 (4)	
ウクライナ			1	2	3	
ウズベキスタン共和国			1		1	
英国	9	5 (5)	9	7	30 (5)	
オーストリア共和国		1 (1)		1	2 (1)	
オランダ王国	1	2 (1)	2	3	8 (1)	
ギリシャ共和国				1	1	
キルギス共和国				1	1	
クオアチア共和国				1	1	
ス イ ス 連 邦	1	3 (3)			7 (3)	
スウェーデン王国	1		1	11	13	
スペイン	4		1	4	9	
スロバキア共和国				2	2	
セルビア共和国				1	1	
チェコ共和国				2	2	
デンマーク王国				1	1	
ドイツ連邦共和国	1	7 (6)	10	24	42 (6)	
ハンガリー共和国	1		3	1	5	
フィンランド共和国				1	1	
フランス共和国	6	12 (12)	13	28	59 (12)	
ブルガリア共和国				1	1	
ベルギー王国		1 (1)	2	4	7 (1)	
ポーランド共和国	2			2	4	
ボスニア・ヘルツェゴビナ		1 (1)			1 (1)	
ポルトガル共和国				4	4	
ルーマニア				1	1	
ロシア	4	7 (7)	3	6	20 (7)	
大洋州(2)						
オーストラリア連邦	2	2	7	7	18	
ニュージーランド	1	2 (2)	1		4 (2)	
中東(4)						
アラブ首長国連邦				1	1	
イスラエル国		1 (1)	1	1	3 (1)	
イラン・イスラム共和国	1			3	4	
トルコ共和国	1		3	2	6	
アフリカ(9)						
アルジェリア民主人民共和国	1		1		2	
エジプト・アラブ共和国	1		1	12	14	
エチオピア連邦民主共和国		1 (1)		2	3 (1)	
ケニア共和国			1		1	
コンゴ共和国	1			1	2	
セネガル共和国				1	1	
ナイジェリア連邦共和国				2	2	
マダガスカル共和国		1 (1)			1 (1)	
モロッコ王国				1	1	
計(70)	109	118 (93)	179	380	786 (93)	34

(注1) 外国人研究員の()書きは、客員の教授・准教授及び招へい教授を示し内数
 (注2) 外国人研究員等は、外国人受託研究員、中国医学研修生、国連大学派遣研究員及びユネスコ国際大学院研修講座研修生を示す。

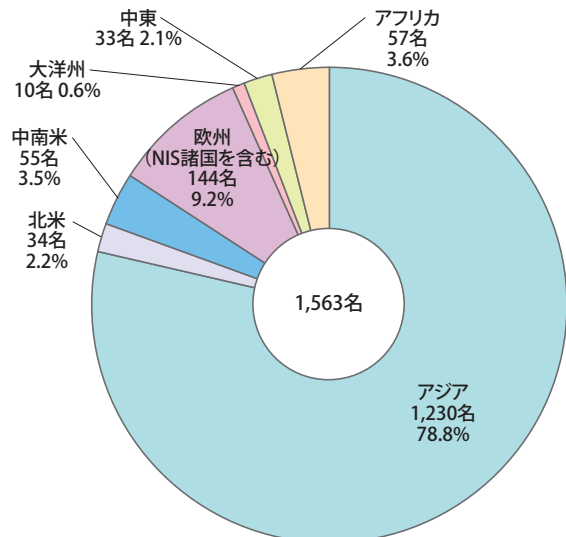
地域別外国人研究者受入数

(平成 21 年度)



地域別外国人留学生数

(平成 22 年 5 月 1 日現在)



外国人留学生数

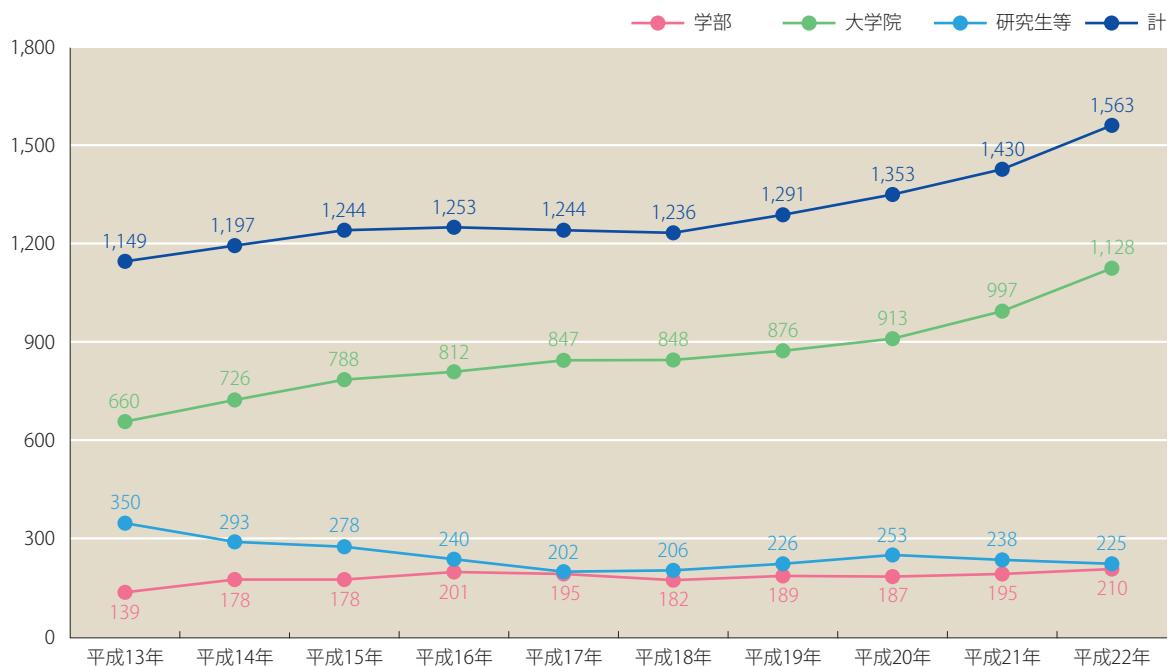
(平成22年5月1日現在)

国・地域	学部		大学院				研究生等	計
	学生	聴講生	修士課程	博士課程	専門学課程	聴講生		
アジア(18)								
インド				14			4	18
インドネシア共和国	3		10	37	1		5	56
カンボジア王国			1	4				5
シンガポール共和国	3	1	1	2				7
スリランカ民主社会主義共和国			1	5				6
タイ王国	5	4	6	28		2	5	50
大韓民国	47	8	47	102	7	3	22	236
台湾		2	23	33	4	3	9	74
中華人民共和国	73	10	213	188	30	8	102	624
ネパール連邦民主共和国		1		14			1	16
バングラデシュ人民共和国			2				1	3
パプアニューギニア共和国			1	11			3	15
フィリピン共和国			2	15			3	20
ベトナム社会主義共和国	2		7	30	2	7		48
マレーシア	1		7	19			3	30
ミャンマー連邦				3			5	8
モンゴル国	5		3	1			1	10
ラオス人民民主共和国				4				4
北米(2)								
アメリカ合衆国		3	6	7			2	6
カナダ		2	3	4			1	10
中南米(17)								
アルゼンチン共和国	1			3				4
ウルグアイ東方共和国			1					1
エクアドル共和国			1					1
グアテマラ共和国			1					1
コスタリカ共和国							1	1
コロンビア共和国				3				3
ジャマイカ				1				1
チリ共和国			1	2				3
ドミニカ共和国							1	1
トリニダード・トバゴ共和国				1			1	2
ニカラグア共和国			1					1
ブラジル連邦共和国			5	9			1	3
ベネズエラ・ボリバル共和国			1	1				2
ペルー共和国			1	1			2	4
ボリビア多民族国			1					1
ホンジュラス共和国			1					1
メキシコ合衆国		2	2	5		1		10
欧州(NIS諸国を含む)(34)								
アゼルバイジャン共和国			1				2	3
イタリア共和国				1			1	2
ウクライナ			2	1				3
ウズベキスタン共和国	1			1				2
英国		3	3	2			2	10
エストニア共和国				1				1
オランダ王国		4	2	1		4	1	12
カザフスタン共和国				1				1
ギリシャ共和国			1	2				3
キルギス共和国	1			1				2
グルジア	1						1	2
スイス連邦		2				2	1	5
スウェーデン王国		2				1	1	4
スペイン		1	1				1	3
スロバキア共和国				1				1
セルビア共和国			1					1
チェコ共和国				1				1
ドイツ連邦共和国		11		3		3	1	18
ノルウェー王国				1				1

国・地域	学部		大学院				研究生等	計
	学生	聴講生	修士課程	博士課程	専門学課程	聴講生		
ハンガリー共和国				1			2	3
フィンランド共和国		1		1		1		3
フランス共和国		5		13		5	2	25
ブルガリア共和国			2	1			3	6
ベラルーシ共和国	1						1	2
ベルギー王国				2		1	1	4
ポーランド共和国		1		2			2	5
ボスニア・ヘルツェゴビナ			1					1
マケドニア・北マケドニア共和国				1				1
マルタ共和国							1	1
ラトビア共和国				1				1
リトアニア共和国							1	1
ルーマニア			1	1				2
ルクセンブルク大公国				1		1		2
ロシア			3	7			2	12
大洋州(4)								
オーストラリア連邦		1	1	3				5
サモア独立国			1					1
ソロモン諸島			1				1	1
ニュージーランド			1	1			1	3
中東(13)								
アフガニスタン共和国			1	1				2
イエメン共和国			1				2	3
イスラエル国		1		1			2	4
イラク共和国				1				1
イラン・イスラム共和国				10			1	11
オマーン国				1				1
クウェート国			1					1
サウジアラビア王国							1	1
シリア・アラブ共和国				1			1	2
トルコ共和国				2				2
バーレーン王国				1				1
ヨルダン・ハシェミット王国			1	1				2
レバノン共和国				1			1	2
アフリカ(20)								
エジプト・アラブ共和国			1	14			3	18
エチオピア連邦民主共和国				4			1	5
ガーナ共和国				1			1	2
カメルーン共和国			1					1
ケニア共和国			2	2				4
コートジボワール共和国			1					1
コンゴ民主共和国				3				3
ザンビア共和国	1		1	1				3
ジンバブエ共和国			1					1
スーダン共和国				1			1	2
スワジランド王国							1	1
タンザニア連合共和国				1				1
チュニジア共和国			1	2				3
ナイジェリア連邦共和国			1	1				2
マダガスカル共和国				1			1	2
マリ共和国				1				1
南アフリカ共和国				2				2
モザンビーク共和国			1					1
モロッコ王国				1				1
計(108)	145	65	386	653	44	45	225	1,563

(注1) 総数1,563名中、留学ビザ留学生は1,531名
 (注2) 学部・聴講生には特別聴講学生、短期交流学生を含む
 (注3) 大学院・聴講生には特別聴講学生、特別研究生、科目等履修生、短期交流学生を含む

外国人留学生受入数の推移



大学間学術交流協定校

(平成 22 年 5 月 1 日現在)

国・地域	大学名	締結年月日	国・地域	大学名	締結年月日
アジア(9)			欧州(NIS諸国を含む)(11)		
インドネシア共和国	バンドン工科大学	2006. 1.20	イタリア共和国	シエナ大学	1989.11.22
	インドネシア科学院(LIPI)	2006. 3.17		ボローニャ大学	1995. 4.25
	インドネシア大学	2008. 4.11		ピサ大学	2001. 6. 7
シンガポール共和国	シンガポール国立大学	1999. 5.15	英国	サセックス大学	1989.10. 5
タイ王国	カセサート大学	1984. 2.28		オックスフォード大学	1991.12. 7
	チュラロンコン大学	2005.11.23		ケンブリッジ大学	1997. 9. 3
	タマサート大学	2005.11.23		ノッティンガム大学	1999. 7. 8
大韓民国	慶北大学校	1984. 6. 5		エジンバラ大学	2005.10.20
	ソウル大学校	1991. 5.21		シェフィールド大学	2006.10. 1
	延世大学校	1998. 6.26	マンチェスター大学	2006.10.30	
	高麗大学校	2002. 2.19	ウィーン大学	1993.10.12	
	韓国科学技術院(KAIST)	2005. 5.13	オーストリア共和国	ライデン大学	1997. 3. 6
台湾	国立台湾大学	2005. 5.13	オランダ王国	ユトレヒト大学	1997. 6.26
	国立清華大学	2006.11. 8	スイス連邦	スイス連邦工科大学	1989.12.18
中華人民共和国	西北大学	1980. 5.31	ローザンヌ大学	1997. 6.30	
	武漢大学	1980.10.15	スウェーデン王国	ウプサラ大学	1997. 2.18
	北京大学	1983. 4. 1		ストックホルム大学	1997. 8. 5
	清華大学	1998. 5. 5		ストックホルム王立工科大学	2005.10.19
	復旦大学	2002. 4.25	チェコ共和国	カレル大学	1990. 6. 5
	浙江大学	2003.11. 5		ドイツ連邦共和国	ベルリン自由大学
	中国科学技術大学	2005. 5.13	ミュンヘン大学	1989. 9. 1	
	香港科技大学	2005. 5.13	ボン大学	1990. 6.27	
	南京大学	2006. 5.11	ハイデルベルク大学	1990.10.11	
	上海交通大学	2008. 1.23	フンボルト大学	1998.12. 2	
	西安交通大学	2008. 2.21	ミュンヘン工科大学	2006.10.31	
ベトナム社会主義共和国	ベトナム国家大学ハノイ校	2007. 9.13	フランス共和国	パリ第7大学	2010. 4. 5
	フエ大学	2007. 9.15	ストラスブルグ大学	1996. 1.23	
	ハノイ工科大学	2009. 9.18	グルノーブル大学連合(4大学)	2000. 9.14	
マレーシア	マラヤ大学	2008. 8. 4	エコールノルマルシュペリウール	2009. 4.10	
ラオス人民民主共和国	ラオス国立大学	2002. 5.30	ベルギー王国	ルーバンカトリック大学	1997.11.19
北米(2)			ロシア	ロモノーソフ記念モスクワ国立大学	1987.10.26
アメリカ合衆国	ウエイン州立大学	1985.10. 7	大洋州(2)		
	スタンフォード大学	1989.11.10	オーストラリア連邦	クイーンズランド大学	1981.12.22
	カリフォルニア大学	1990. 3.29	メルボルン大学	メルボルン大学	1997.10. 9
	ポリテクニク大学	1990. 4.28		ニューサウスウェールズ大学	1998. 6.22
	ブラウン大学	1992. 4.14		シドニー大学	1999. 5.31
	ジョージワシントン大学	1998. 6.10		オーストラリア国立大学	2008. 2.15
	タフツ大学	1998. 8.25	ニュージーランド	オークランド大学	1997. 4.10
	ペンシルベニア大学	1999.11.12	中東(1)		
	ハワイ大学	2003.11.13	イスラエル国	テルアビブ大学	1999. 4.23
	ミシガン大学	2003.12. 5	アフリカ(1)		
	カナダ	トロント大学	1991. 9.16	スーダン共和国	ハルツーム大学
ケベック州大学学長校長協議会(18大学・研究所)		1994. 3.17	その他(2)		
ウォータールー大学		2003. 1.31		国際連合大学	2005. 7.29
中南米(1)			アセアン大学連合(AUN)	2009.12.18	
メキシコ合衆国	グアタラハラ大学	1983. 5.10	計(29カ国・地域・機関)	83大学3大学群	

部局間学術交流協定数

(平成 22 年 5 月 1 日現在)

部 局 名	協定締結数	部 局 名	協定締結数
文学研究科・文学部	5	エネルギー理工学研究所	25
教育学研究科・教育学部	5	生存圏研究所	15
法学研究科・法学部	5	防災研究所	23
経済学研究科・経済学部	19	基礎物理学研究所	2
理学研究科	5	経済研究所	7
医学研究科・医学部	12	数理解析研究所	3
薬学研究科	1	原子炉実験所	25
工学研究科・工学部	33	霊長類研究所	12
農学研究科・農学部	19	東南アジア研究所	10
人間・環境学研究科	1	生態学研究センター	1
エネルギー科学研究科	25	地域研究統合情報センター	3
アジア・アフリカ地域研究研究科	15	国際交流センター	2
情報学研究科	22	高等教育研究開発推進センター	1
地球環境学	17	産官学連携本部	2
経営管理研究部	4	フィールド科学教育研究センター	2
化学研究所	44	野生動物研究センター	1
人文科学研究科	5	アフリカ地域研究資料センター	13
再生医科学研究科	1	計	385

■ 授業料等を不徴収とする大学間学生交流協定校一覧

(平成 22 年 5 月 1 日現在)

国・地域	大学名	人数
アメリカ合衆国	ジョージワシントン大学	2
	カリフォルニア大学	6
	ハワイ大学	2
	ペンシルベニア大学	2
イスラエル国	テルアビブ大学	2
英国	シェフィールド大学	2
	マンチェスター大学	3
オーストラリア連邦	メルボルン大学	3
	ニューサウスウェールズ大学	2
	シドニー大学	2
	オーストラリア国立大学	2
オーストリア共和国	ウィーン大学	2
オランダ王国	ライデン大学	2
	ユトレヒト大学	3
カナダ	トロント大学	2
	ケベック州大学学長校長協議会	5
	ウォータールー大学	6
シンガポール共和国	シンガポール国立大学	2
スイス連邦	ローザンヌ大学	4
スウェーデン王国	ウプサラ大学	2
	ストックホルム大学	2
	ストックホルム王立工科大学	2
タイ王国	カセサート大学	2
	タマサート大学	2
	チュラロンコン大学	2
大韓民国	慶北大学校	3
	ソウル大学校	3
	延世大学校	2
	高麗大学校	2
	浦項工科大学	2
台湾	国立台湾大学	2
	国立清華大学	2
中華人民共和国	武漢大学	2
	北京大学	2
	清華大学	2
	復旦大学	2
	浙江大学	2
	上海交通大学	2
	香港科技大学	2
	南京大学	2
	香港中文大学	2
	香港大学	2
ドイツ連邦共和国	ベルリン自由大学	2
	ミュンヘン大学	2
	ボン大学	3
	ハイデルベルク大学	2
	フンボルト大学	2
	ミュンヘン工科大学	3
ニュージーランド	オークランド大学	2
フランス共和国	ストラスブール大学	5
	グルノーブル大学連合	5
	パリ政治学院	2
	エコール・ノルマル・シュペリウール	1
ベルギー王国	ルーバン・カトリック大学	2
メキシコ合衆国	グアダラハラ大学	2
計 (19カ国・地域)	53大学2大学群	135

■ 大学間学生交流協定校への派遣実績一覧

(平成 21 年度)

国・地域	大学名	人数
アメリカ合衆国	ジョージワシントン大学	1
	ハワイ大学	2
	ペンシルベニア大学	2
英国	シェフィールド大学	1
	マンチェスター大学	2
オーストリア共和国	ウィーン大学	1
オランダ王国	ライデン大学	1
	ユトレヒト大学	1
カナダ	トロント大学	3
	ケベック州大学学長校長協議会	2
	ウォータールー大学	7
シンガポール共和国	シンガポール国立大学	2
スイス連邦	ローザンヌ大学	1
スウェーデン王国	ストックホルム大学	2
台湾	国立台湾大学	1
中華人民共和国	清華大学	1
ドイツ連邦共和国	ミュンヘン大学	1
フランス共和国	ストラスブール大学	5
	グルノーブル大学連合	1
計 (12カ国・地域)	17大学2大学群	37



外国人留学生歓迎パーティー

■ 外国へ留学している学生数 (平成 22 年 5 月 1 日現在)

国・地域	学部学生	修士課程	博士後期課程	専門職学位課程	計
アジア(13)					
インド		2			2
インドネシア共和国			2		2
カンボジア王国			1		1
シンガポール共和国	2	1			3
スリランカ民主主義共和国			1		1
タイ王国			1		1
大韓民国			1		1
台湾		1	1		2
中華人民共和国	2	3	15		20
フィリピン共和国	1		2		3
バングラデシュ人民共和国			1		1
マレーシア			2		2
ラオス人民民主共和国			1		1
北米(2)					
アメリカ合衆国	10	1	18		29
カナダ	3	3	4		10
欧州(NIS諸国を含む)(13)					
アイスランド共和国		1			1
イタリア共和国		1	6		7
ウズベキスタン共和国			1		1
英国	5	1	8	1	15
オーストリア共和国		1	2		3
オランダ王国	1				1
ギリシャ共和国			1		1
スイス連邦			1		1
スウェーデン王国	2	1			3
デンマーク王国			2		2
ドイツ連邦共和国	2	1	4		7
フィンランド共和国			1		1
フランス共和国	5	3	14		22
大洋州(2)					
オーストラリア連邦	1	1	1		3
ニュージーランド	1				1
中東(3)					
イスラエル国			1		1
イラン・イスラム共和国			1		1
シリア・アラブ共和国	1				1
アフリカ(8)					
エチオピア連邦民主共和国			1		1
ガボン共和国		1			1
カメルーン共和国			1		1
ケニア共和国			1		1
ザンビア共和国	1	1	2		4
ナミビア共和国			1		1
マダガスカル共和国			2		2
マリ共和国			1		1
計(41カ国、地域)	37	23	102	1	163

(注) 部局に提出された海外渡航届・海外渡航願で集計



留学生ラウンジ「きずな」



留学生ラウンジ「きずな」餅つき大会



大文字山ハイキング



海外交流拠点等位置図

(平成 22 年 5 月 1 日現在)

部 局 名	海外拠点名	国 (地名)	設置年
1 経済学研究科	京都大学・人民大学共同経済研究センター	中華人民共和国 (北京)	2008
2 工学研究科	京都大学-清華大学環境技術共同研究・教育センター	中華人民共和国 (深圳)	2005
3 工学研究科	GCOE京都大学-バンドン工科大学の共同研究および教育センター	インドネシア共和国 (バンドン)	2008
4 工学研究科	京都大学GCOEにおけるアジア工科大学キャンパス共同教育研究センター	タイ王国 (パトゥムターニー)	2008
5 工学研究科	京都大学GCOE-ムンバイ共同研究および教育センター	インド (ムンバイ)	2009
6 工学研究科	京都大学GCOE-国立シンガポール大学海事研究センター (GMS)交通ロジスティクス共同教育研究センター	シンガポール共和国 (シンガポール)	2008
7 工学研究科	京都大学-マラヤ大学教育研究海外拠点	マレーシア (クアラルンプール)	2010
8 理学研究科	チュロンコン大学サテライト・オフィス	タイ王国 (バンコク)	2003
9 理学研究科、生存圏研究所	バンドン工科大学サテライト・オフィス	インドネシア共和国 (バンドン)	2003
10 理学研究科附属天文台	CHAIN ペルー拠点	ペルー共和国 (リマ・イカ)	2010
11 農学研究科	東北タイ農業環境プロジェクト事務所	タイ王国 (コンケン)	1996
12 農学研究科	キナバル山公園拠点	マレーシア (コタ・キナバル)	1995
13 農学研究科	デラマコット保護区拠点	マレーシア (サンダカン)	2003
14 アジア・アフリカ地域研究研究科	エチオピア・フィールド・ステーション	エチオピア連邦民主共和国(アジスアベバ,ジンカ市)	2003
15 アジア・アフリカ地域研究研究科	カメルーン・フィールド・ステーション	カメルーン共和国 (ヤウンデ, ドンゴ村)	2003
16 アジア・アフリカ地域研究研究科	ナイロビ・フィールド・ステーション	ケニア共和国 (ナイロビ)	2003
17 アジア・アフリカ地域研究研究科	ザンビア・フィールド・ステーション	ザンビア共和国 (ルサカ)	2003
18 アジア・アフリカ地域研究研究科	タンザニア・フィールド・ステーション	タンザニア連合共和国(ダルエスサラーム)	2003
19 アジア・アフリカ地域研究研究科	ナミビア・フィールド・ステーション	ナミビア共和国 (ウィンドフック)	2008
20 アジア・アフリカ地域研究研究科	インドネシア・ペカンバル・フィールド・ステーション	インドネシア共和国 (ムアラビラル)	2010
21 アジア・アフリカ地域研究研究科、東南アジア研究所	ラオス・フィールド・ステーション	ラオス人民民主共和国(ヴィエンチャン)	2002
22 アジア・アフリカ地域研究研究科、東南アジア研究所	マカッサル・フィールド・ステーション	インドネシア共和国 (マカッサル)	2003
23 アジア・アフリカ地域研究研究科、東南アジア研究所	ミャンマー・フィールド・ステーション	ミャンマー連邦 (ヤンゴン, イエジン)	2003
24 地球環境学	地球環境学教育研究拠点	ベトナム社会主義共和国 (フエ)	2006
25 地球環境学	ハノイオフィス	ベトナム社会主義共和国 (ハノイ)	2008
26 地球環境学	フエオフィス	ベトナム社会主義共和国 (フエ)	2008
27 地球環境学	深圳オフィス	中華人民共和国 (深圳)	2008
28 エネルギー理工学研究所	環境調和型エネルギー交流拠点	タイ王国 (パトゥムターニー)	2003
29 生存圏研究所	赤道大気レーダー	インドネシア共和国 (プキティンギ)	2001
30 生存圏研究所	インドネシアサテライトオフィス	インドネシア共和国 (ボゴール)	2004
31 生存圏研究所	スマトラアカシア林研究拠点	インドネシア共和国 (ムアラエニム)	2005
32 防災研究所	シアトル・サテライト	アメリカ合衆国 (シアトル)	1996
33 霊長類研究所	ルオー保護区ボノボ研究プロジェクト	コンゴ民主共和国 (ジョル県)	1973
34 霊長類研究所	ボツワナ環境研究所	ギニア共和国 (ボツウ村)	1976
35 霊長類研究所	カリンス森林調査プロジェクト	ウガンダ共和国 (プシェニ県)	1997
36 東南アジア研究所	バンコク連絡事務所	タイ王国 (バンコク)	1963
37 東南アジア研究所	ジャカルタ連絡事務所	インドネシア共和国 (ジャカルタ)	1970
38 産官学連携本部	清華大学科技园内京都大学リエゾンオフィス	中華人民共和国 (北京)	2006
39 産官学連携本部	産官学連携欧州事務所	英国 (ロンドン)	2009
40 生態学研究センター	熱帯雨林生物多様性研究拠点	マレーシア (ミリ)	1991
41 地域研究統合情報センター	リマ拠点	ペルー共和国 (リマ)	2006
42 野生動物研究センター	京都大学アフリカ類人猿調査地点 (Kyoto University African Ape Expedition)	タンザニア連合共和国 (キゴマ)	1965
43 野生動物研究センター	アフリカ人類学・生物学研究フィールドセンター	タンザニア連合共和国 (アルーシャ)	2006
44 野生動物研究センター	クアラスンガイダナム調査拠点	マレーシア (ダナンパレー)	2009

貸借対照表

(平成 22 年 3 月 31 日)

資産の部

(単位：千円)

I 固定資産

1 有形固定資産

土地		166,180,000
建物	196,869,424	
減価償却累計額	△ 55,715,026	141,154,398
構築物	14,756,509	
減価償却累計額	△ 4,689,822	
減損損失累計額	△ 2,026	10,064,660
機械装置	28,138	
減価償却累計額	△ 18,813	9,324
工具器具備品	92,638,435	
減価償却累計額	△ 52,174,109	40,464,326
図書		32,632,936
美術品・收藏品		731,977
船舶	155,818	
減価償却累計額	△ 101,699	54,118
車両その他の陸上運搬具	289,911	
減価償却累計額	△ 211,431	78,479
建設仮勘定		1,779,065
その他の有形固定資産	57,881	
減価償却累計額	△ 2,618	55,263
有形固定資産合計		393,204,552

2 無形固定資産

特許権		65,283
特許権仮勘定		762,293
借地権		1,259,471
電話加入権		1,326
ソフトウェア		272,899
無形固定資産合計		2,361,274

3 投資その他の資産

投資有価証券		8,501,952
破産更生債権等	242,337	
貸倒引当金	△ 242,337	—
長期性預金		2,600,000
その他		49,219
投資その他の資産合計		11,151,171

固定資産合計 406,716,998

II 流動資産

現金及び預金		44,840,553
未収学生納付金収入	249,193	
徴収不能引当金	△ 74,297	174,896
未収附属病院収入	5,431,356	
徴収不能引当金	△ 448,141	4,983,215
未収入金		870,210
有価証券		1,058,438
たな卸資産		655,427
医薬品及び診療材料		545,453
前払費用		73,686
未収収益		14,453
その他の流動資産		25,411

流動資産合計 53,241,745

資産合計 459,958,744

負債の部

I 固定負債

資産見返負債			
資産見返運営費交付金等	11,246,078		
資産見返補助金等	6,188,877		
資産見返寄附金	24,334,224		
資産見返物品受贈額	28,939,663		
建設仮勘定見返運営費交付金	109,380		
建設仮勘定見返施設費	1,343,490		
特許権仮勘定見返運営費交付金	255,371		
特許権仮勘定見返補助金等	6,245		
特許権仮勘定見返寄附金	4,085	72,427,417	
国立大学財務・経営センター債務負担金		18,690,480	
長期借入金		3,168,636	
引当金			
退職給付引当金	108,550	108,550	
長期未払金		13,936,879	
固定負債合計			108,331,963

II 流動負債

預り補助金等		894,157	
寄附金債務		13,791,750	
前受受託研究費等		3,155,928	
前受受託事業費等		44,231	
前受金		178	
預り科学研究費補助金等		1,430,767	
預り金		703,253	
一年以内返済予定国立大学財務・ 経営センター債務負担金		2,725,003	
一年以内返済予定長期借入金		258,680	
未払金		34,457,899	
前受収益		3,480	
未払費用		69,253	
引当金			
賞与引当金	159,824	159,824	
流動負債合計			57,694,409
負債合計			166,026,372

純資産の部

I 資本金

政府出資金	244,526,308		
資本金合計			244,526,308

II 資本剰余金

資本剰余金	72,440,291		
損益外減価償却累計額(-)	△ 52,897,302		
損益外減損損失累計額(-)	△ 8,656		
資本剰余金合計			19,534,332

III 利益剰余金

教育研究等積立金	3,048,109		
積立金	14,175,387		
当期末処分利益	12,648,234		
(うち当期総利益12,648,234)			
利益剰余金合計		29,871,731	
純資産合計			293,932,371
負債純資産合計			459,958,744

損益計算書

(平成 21 年 4 月 1 日～平成 22 年 3 月 31 日)

経常費用

(単位：千円)

業務費

教育経費	5,891,434	
研究経費	21,310,072	
診療経費	17,897,320	
教育研究支援経費	3,760,633	
受託研究費	15,935,681	
受託事業費	895,600	
役員人件費	166,883	
教員人件費	37,889,382	
職員人件費	25,193,715	128,940,724
一般管理費		4,447,669
財務費用		
支払利息	1,348,468	1,348,468
雑 損		7,874
経常費用合計		134,744,736

経常収益

運営費交付金収益		55,683,555
授業料収益		11,683,257
入学金収益		1,708,045
検定料収益		313,812
附属病院収益		28,070,304
受託研究等収益		
国又は地方公共団体からの受託による収益	6,018,302	
他の主体からの受託による収益	12,840,426	18,858,728
受託事業等収益		
国又は地方公共団体からの受託による収益	345,787	
他の主体からの受託による収益	548,903	894,691
寄附金収益		4,264,841
財務収益		
受取利息	60,171	
有価証券利息	359,807	
その他の財務収益	1,053	421,032
雑 益		
講習料収益	7,147	
財産貸付料収益	284,091	
寄宿料収益	18,912	
入場料収益	30,586	
農場及研究林収益	35,557	
刊行物等売払代収益	10,634	
不用物品売払代収益	3,239	
手数料収益	34,960	
物品受贈益	9,649	
補助金等収益	8,878,159	
施設費収益	905,616	
研究関連収入	3,022,514	
その他雑益	320,275	13,561,347
資産見返負債戻入		6,372,607
経常収益合計		141,832,224

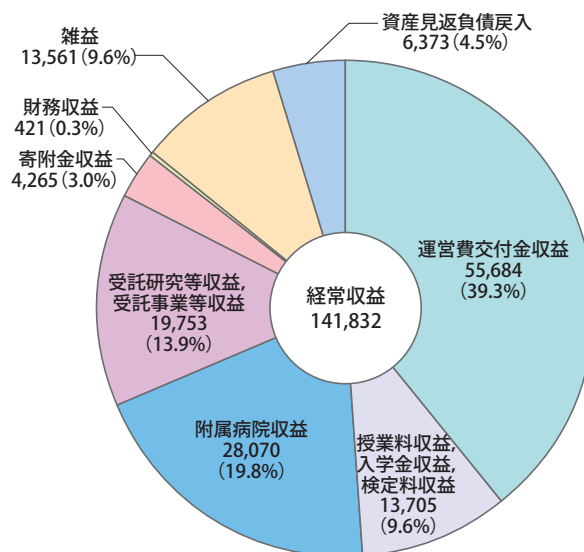
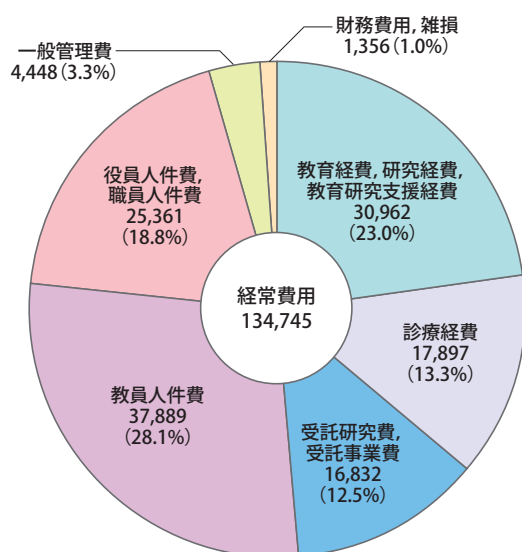
経常利益

7,087,487

臨時損失		
固定資産除却損		122,905
臨時利益		
引当金戻入益	40,534	
運営費交付金収益	3,651,575	3,692,109
当期純利益		10,656,692
目的積立金取崩額		1,991,542
当期総利益		12,648,234

【損益計算書の概要】

(単位：百万円)



経常費用

- 教育経費、研究経費、教育研究支援経費 23.0%
 - ・ 教育経費 4.4%，研究経費 15.8%，教育研究支援経費 2.8%
- 受託研究費、受託事業費 12.5%
 - ・ 受託研究費 11.8%，受託事業費 0.7%
- 役員人件費、職員人件費 18.8%
 - ・ 役員人件費 0.1%，職員人件費 18.7%
- 財務費用、雑損 1.0%
 - ・ 財務費用 1.0%，雑損 0.0%

- 教育経費** 運営費交付金や寄附金、補助金により学生等に対して行う教育に要する費用
- 研究経費** 運営費交付金や寄附金、補助金により行う研究に要する費用
- 教育研究支援経費** 運営費交付金や寄附金、補助金による附属図書館や学術情報メディアセンターなどの運営に要する費用
- 診療経費** 運営費交付金や寄附金、附属病院収入により行う診療に要する費用
- 受託研究費** 国や民間等からの受託研究や共同研究に要する費用（人件費を含む）
- 受託事業費** 病理組織検査や受託研究員などに要する費用（人件費を含む）
- 教員人件費** 常勤教員や非常勤教員などに要する人件費（受託研究及び受託事業に係る人件費を除く）
- 役員人件費** 役員に要する人件費
- 職員人件費** 事務職員や看護師、実験補助者など、役員及び教員を除く一切の者に要する人件費（受託研究及び受託事業に係る人件費を除く）
- 一般管理費** 大学全体の管理運営に要する費用
- 財務費用** 借入金利息やPFI事業に係る支払利息など
- 雑損** 上記に含まれない費用

経常収益

- 授業料収益、入学金収益、検定料収益 9.6%
 - ・ 授業料収益 8.2%，入学金収益 1.2%，検定料収益 0.2%
- 受託研究等収益、受託事業等収益 13.9%
 - ・ 受託研究等収益 13.3%，受託事業等収益 0.6%

- 運営費交付金収益** 受け入れた運営費交付金のうち、期間進行、業務達成、費用進行のいずれかの基準に応じて収益化したもの
- 授業料収益** 受け入れた授業料（授業料免除分は控除されない）
- 入学金収益** 受け入れた入学金（入学金免除分は控除されない）
- 検定料収益** 受け入れた検定料
- 附属病院収益** 附属病院における診療に係る収益
- 受託研究等収益** 国や民間等からの受託研究や共同研究に係る収益
- 受託事業等収益** 病理組織検査や受託研究員の受入などに係る収益
- 寄附金収益** 用途を特定して受け入れた寄附金による費用に充当した収益、及び用途を特定せず受け入れた寄附金
- 財務収益** 預貯金の利息や有価証券利息など
- 雑益** 補助金等に係る収益や科学研究費補助金等の間接経費に係る収益、固定資産の貸付料に係る収益など
- 資産見返負債戻入** 運営費交付金や授業料、寄附金（現物寄附等を含む）、補助金により取得した固定資産の減価償却費や除却損について、資産見返負債を取り崩した額

平成 21 年度決算報告書

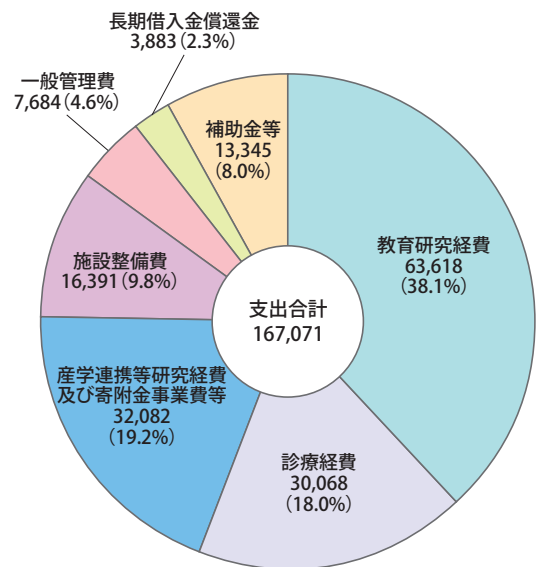
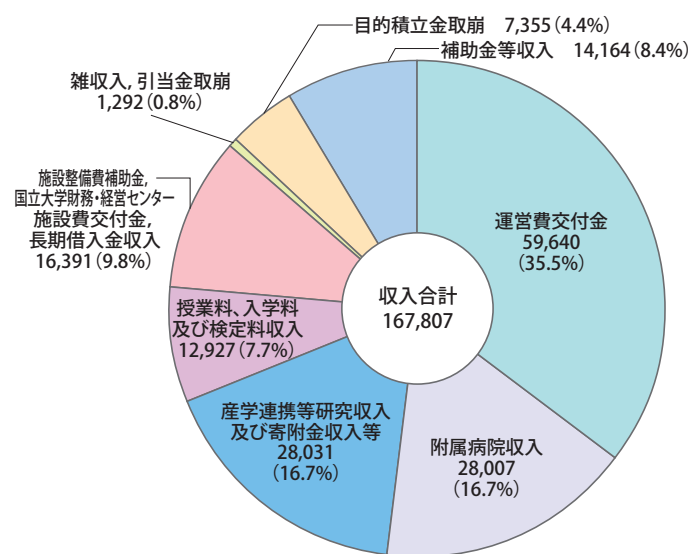
(単位：百万円)

区 分	予算	決算	差額 (決算-予算)	備 考
収入				
運営費交付金	59,640	59,640	—	
施設整備費補助金	11,210	14,848	3,638	
補助金等収入	5,462	14,164	8,702	
国立大学財務・経営センター施設費交付金	153	153	—	
自己収入	38,249	42,098	3,849	
授業料、入学料及び検定料収入	13,133	12,927	△206	
附属病院収入	24,527	28,007	3,480	
雑収入	589	1,164	575	
産学連携等研究収入及び寄附金収入等	30,687	28,031	△2,656	
引当金取崩	—	128	128	
長期借入金収入	1,390	1,390	—	
目的積立金取崩	6,340	7,355	1,015	
計	153,131	167,807	14,676	

区 分	予算	決算	差額 (決算-予算)	備 考
支出				
業務費	93,215	93,686	471	
教育研究経費	68,949	63,618	△5,331	
診療経費	24,266	30,068	5,802	
一般管理費	7,071	7,684	613	
施設整備費	12,753	16,391	3,638	
補助金等	5,462	13,345	7,883	
産学連携等研究経費及び寄附金事業費等	30,687	32,082	1,395	
長期借入金償還金	3,943	3,883	△60	
計	153,131	167,071	13,940	
収入-支出	—	736	736	

【決算報告書の概要】

(単位：百万円)



収入

- 産学連携等研究収入及び寄附金収入等 16.7%
 - ・ 受託研究費等 14.3%，寄附金 2.4%
- 授業料、入学料及び検定料収入 7.7%
 - ・ 授業料 6.5%，入学料 1.0%，検定料 0.2%

- 運営費交付金 国立大学法人の業務運営のために国から措置される交付金
- 附属病院収入 診療に対し患者や医療保険から支払われる料金による収入
- 産学連携等研究収入 国や民間等からの受託研究や共同研究等に係る収入
- 寄附金収入 寄附金として受け入れた収入
- 授業料 受け入れた授業料（授業料免除分は控除）
- 入学料 受け入れた入学料（入学料免除分は控除）
- 検定料 受け入れた検定料
- 施設整備費補助金 国からの施設整備費補助金
- 国立大学財務・経営センター施設費交付金、長期借入金収入 国立大学財務・経営センターからの施設費交付金並びに長期借入金
- 雑収入 有価証券利息や固定資産の貸付料などの雑収入
- 引当金取崩 前年度に積み立てた賞与引当金等に係る取り崩し額
- 目的積立金取崩 目的積立金を財源とした執行額
- 補助金等収入 国又は地方公共団体等から特定の事業に対して交付される補助金（施設費補助金を除く）

支出

- 教育研究経費 38.1%
 - ・ 教育経費 2.9%，研究経費 9.0%，教育研究支援経費 2.2%，人件費 24.0%
- 診療経費 18.0%
 - ・ 診療経費 12.2%，人件費 5.8%
- 一般管理費 4.6%
 - ・ 一般管理費 3.4%，人件費 1.2%
- 産学連携等研究経費及び寄附金事業費等 19.2%
 - ・ 受託研究費等 14.3%，寄附金 4.9%

- 教育研究経費 運営費交付金や授業料などの自己収入による学生等への教育経費や教員による研究経費、これらに携わる教職員に要する人件費
- 診療経費 運営費交付金および附属病院収入による患者診療に要する経費や看護師などに要する人件費
- 産学連携等研究経費 国や民間等からの受託研究や共同研究等に要する経費
- 寄附金事業費 寄附金による教育・研究・診療等に要する経費
- 施設整備費 国からの施設整備費補助金および国立大学財務・経営センターからの施設費交付金並びに施設費貸付金による建物や設備の整備経費
- 一般管理費 大学全体の管理運営に要する経費やこれに携わる職員に要する人件費
- 長期借入金償還金 国立大学財務・経営センターに対する借入金償還に要する経費
- 補助金等 国又は地方公共団体等から特定の事業に対して交付される補助金に係る経費（施設費補助金を除く）

世界トップレベル国際研究拠点形成促進プログラム

拠点の名称	拠点概要	拠点長	開始年度
物質－細胞統合システム拠点	物質科学と細胞科学を統合した新たな学問領域の創出を目指す	中辻 憲夫	平成19年度

「グローバル COE プログラム」採択拠点一覧

申請分野	研究分野	申請部局	プログラム名称	拠点リーダー	開始年度
学際・複合・新領域	社会・安全システム科学	防災研究所 生存圏研究所 理学研究科 地球環境学堂・学舎 情報学研究科 農学研究科 工学研究科 産官学連携センター	極端気象と適応社会の生存科学	防災研究所 教授 寶 馨	平成21年度
医学系	基礎医学	医学研究科 再生医科学研究所	生命原理の解明を基とする医学研究教育拠点	医学研究科 教授 成宮 周	平成20年度
数学・物理学・地球科学	数学	理学研究科 数理解析研究所	数学のトップリーダーの育成－コア研究の深化と新領域の開拓	理学研究科 教授 深谷 賢治	
	物理学	理学研究科 化学研究所 基礎物理学研究所 低温物質科学研究センター	普遍性と創発性から紡ぐ次世代物理学－フロンティア開拓のための自立的人材養成－	理学研究科 教授 川合 光	
機械・土木・建築・その他工学	土木工学	工学研究科 地球環境学堂 防災研究所	アジア・メガシティの人間安全保障工学拠点	工学研究科 教授 松岡 譲	
社会科学	社会学	文学研究科 教育学研究科 法学研究科 経済学研究科 農学研究科 人間・環境学研究科 人文科学研究科 地域研究統合情報センター	親密圏と公共圏の再編成をめざすアジア拠点	文学研究科 教授 落合恵美子	
学際・複合・新領域	総合工学	エネルギー科学研究科 工学研究科 エネルギー理工学研究所 原子炉実験所	地球温暖化時代のエネルギー科学拠点－CO2ゼロエミッションをめざして	エネルギー科学研究科 教授 八尾 健	平成19年度
生命科学	基礎生物学	理学研究科 霊長類研究所 生態学研究センター	生物の多様性と進化研究のための拠点形成－ゲノムから生態系まで	理学研究科 教授 阿形 清和	
化学・材料科学	複合化学	工学研究科 理学研究科 化学研究所	物質科学の新基盤構築と次世代育成国際拠点	工学研究科 教授 澤本 光男	
情報・電気・電子	情報学	情報学研究科 学術情報メディアセンター	知識循環社会のための情報学教育研究拠点	情報学研究科 教授 田中 克己	
	電気電子工学	工学研究科 情報学研究科 化学研究所 産官学連携センター	光・電子理工学のエデュケーション拠点形成	工学研究科 教授 野田 進	
人文科学	心理学・教育学	教育学研究科 文学研究科 人間・環境学研究科 高等教育研究開発推進センター	心が活きる教育のための国際的拠点	教育学研究科 教授 子安 増生	
学際・複合・新領域	地域研究	東南アジア研究所 工学研究科 農学研究科 アジア・アフリカ地域研究研究科 生存圏研究所 人文科学研究科 地域研究統合情報センター アフリカ地域研究資料センター 生存基盤科学研究ユニット	生存基盤持続型の発展を目指す地域研究拠点	東南アジア研究所 教授 杉原 薫	

■平成 21 年度採択「組織的な大学院教育改革推進プログラム」

取組名称	部局名	取組実施責任者
環境コミュニケーション・リテラシーの向上	地球環境学舎	学舎長 小林慎太郎

■平成 20 年度採択「大学院教育改革支援プログラム」

取組名称	部局名	取組実施責任者
研究と実務を架橋するフィールドスクール －社会に貢献するアジア・アフリカ地域専門家の養成コース－	アジア・アフリカ地域研究研究科	准教授 伊藤正子
実践的創業戦略家養成プログラム	薬学研究科 生命科学研究科	薬学研究科長 佐治英郎

■平成 20 年度採択「大学病院連携型高度医療人養成推進事業」

取組名称	部局名	取組実施責任者
マグネット病院連携を基盤とした専門医養成（共同） －大学病院とマグネット病院との機能的連携を基盤とした高度医療人養成プラン－	医学部附属病院	病院長 中村孝志

■平成 19 年度採択「がんプロフェッショナル養成プラン」

取組名称	部局名	取組実施責任者
高度がん医療を先導する人材養成拠点の形成（共同）	医学研究科	研究科長 光山正雄

■平成 20 年度採択「産学連携による実践型人材育成事業－サービス・イノベーション人材育成－」

取組名称	部局名	取組実施責任者
ユビキタス健康社会の最新ニーズに対応した実践型人材育成	薬学部	学部長 佐治英郎

■平成 20 年度採択「社会人の学び直しニーズ対応教育推進プログラム」

取組名称	部局名	取組実施責任者
会計専門職の学び直しを支援する短期集中教育プログラム	経営管理教育部	教育部長 小林潔司

■平成 19 年度採択「理数学生応援プロジェクト」

取組名称	部局名	取組実施責任者
グローバルリーダーシップ工学教育プログラム	工学部	学部長 小森 悟

科学技術振興調整費採択一覧

(平成22年5月12日現在)

プログラム名	課題名	申請部局	代表者又は研究代表者	開始年度
社会システム改革と研究開発の一体化推進プログラム 安全・安心な社会のための犯罪・テロ対策技術等実用化プログラム	ガンマ線による核物質非破壊検知システム	エネルギー理工学研究所	教授 大垣英明	平成 22年度
アジア・アフリカ科学技術協力の戦略的推進 国際共同研究の推進	熱帯多雨林における集約的森林管理と森林資源の高度利用による持続的利用パラダイムの創出	農学研究科	教授 神崎 護	
アジア・アフリカ科学技術協力の戦略的推進 国際共同研究の推進	インドネシア宇宙天気研究の推進と体制構築	生存圏研究所	教授 山本 衛	
アジア・アフリカ科学技術協力の戦略的推進 国際共同研究の推進	スリランカで多発する慢性腎疾患の原因究明	医学研究科	教授 小泉昭夫	平成 21年度
女性研究者支援システム改革 女性研究者養成システム改革加速	京大式女性研究者養成コーディネートプラン	研究推進部	総長 松本 紘	
地域再生人材創出拠点の形成	低炭素都市圏の構築を担う都市交通政策技術者の育成	工学研究科	総長 松本 紘	
アジア・アフリカ科学技術協力の戦略的推進 国際共同研究の推進	タイにおける低炭素排出型エネルギー技術戦略シナリオ研究	エネルギー科学研究科	教授 石原慶一	平成 20年度
アジア・アフリカ科学技術協力の戦略的推進 国際共同研究の推進	アジア世界文化遺産の高精細デジタル化研究	工学研究科	教授 井手垂里	
若手研究者の自立的な研究環境整備促進	わが国の将来を担う国際共同人材育成機構	医学研究科	総長 松本 紘	
イノベーション創出若手研究人材養成	先端技術グローバルリーダー養成プログラム	工学研究科	総長 松本 紘	平成 19年度
アジア・アフリカ科学技術協力の戦略的推進 戦略的環境リーダー育成拠点形成	環境マネジメント人材育成国際拠点	地球環境学堂	総長 松本 紘	
アジア・アフリカ科学技術協力の戦略的推進 国際共同研究の推進	デング熱の発症と病態に関連する遺伝子同定	医学研究科	教授 松田文彦	
先端融合領域イノベーション創出拠点の形成	次世代免疫制御を目指す創薬医学融合拠点	医学研究科	総長 松本 紘	平成 18年度
若手研究者の自立的な研究環境整備促進	新領域を開拓する独創的人材の飛躍システム	次世代開拓研究ユニット	総長 松本 紘	平成 18年度
先端融合領域イノベーション創出拠点の形成	高次生体イメージング先端テクノハブ	工学研究科	総長 松本 紘	

寄附講座等

(平成22年5月1日現在)

部局名	名称	設置期間	寄附者	備考
全学	微生物科学寄附研究部門	H20.10.1～H25.9.30	創発酵研究所	
医学研究科	臓器機能保存学講座	H18.8.1～H23.7.31	(株)大塚製薬工場	
	集学的がん診療学講座	H19.4.1～H24.3.31	プリストル・マイヤーズ(株)、(株)ヤクルト本社、中外製薬(株)、ノバルティスファーマ(株)、アストラゼネカ(株)、武田薬品工業(株)、日本新薬(株)、第一製薬(株)	
	呼吸管理睡眠制御学講座	H20.4.1～H25.3.31	フクダ電子(株)、帝人ファーマ(株)、フジ・レスピロニクス(株)	
	探索臨床腫瘍学講座	(H15.10.1)～(H20.9.30) H20.10.1～H25.9.30	大鵬薬品工業(株)	更新
	免疫ゲノム医学講座	(H17.4.1)～(H22.3.31) H22.4.1～H27.3.31	小野薬品工業(株)	更新
薬学研究科	ナノバイオ医薬創成科学講座	H19.5.1～H24.4.30	東レ(株)	
	システム創薬科学講座	H20.10.1～H25.9.30	小野薬品工業(株)	
工学研究科	エネルギー資源開採工学(JAPEX)講座	H19.5.1～H24.3.31	石油資源開発(株)	
	社会基盤安全工学(JR西日本)講座	H20.4.1～H25.3.31	西日本旅客鉄道(株)	
	先端電池基礎講座	H20.7.1～H23.3.31	トヨタ自動車(株)	
	先進交通ロジスティクス工学(阪神高速道路)講座	H21.4.1～H24.3.31	阪神高速道路関連社会貢献協議会	
農学研究科	産業微生物学講座	(H18.4.1)～(H21.3.31) H21.4.1～H24.3.31	微生物産業関連企業からの寄附金「発酵生理学奨学金」	更新
	「味の素」食の未来戦略講座	(H18.10.1)～(H21.9.30) H21.10.1～H24.9.30	味の素(株)	更新
	食と農の安全・倫理論講座	(H19.4.1)～(H22.3.31) H22.4.1～H25.3.31	永井幸喜、(株)ロック・フィールド、エスケー食品(株)、(株)明石菊水	更新
エネルギー科学研究科	『太陽電池シリコン結晶科学』講座	H22.4.1～H25.3.31	(株)第一機電、第一電通(株)、シャープ(株)	
地球環境学堂	類・岡本 環境農学基礎論分野	H21.4.1～H24.3.31	岡本正、(株)類設計室	
経営管理研究部	企業金融(みずほ証券)講座	(H17.4.1)～(H20.3.31) H20.4.1～H23.3.31	みずほ証券(株)	H18.4.1 経済学研究科から移行 更新
	京セラ経営哲学寄附講座	(H19.4.1)～(H22.3.31) H22.4.1～H25.3.31	京セラ(株)	更新
化学研究所	水化学エネルギー(AGC)研究部門	H21.4.1～H24.3.31	旭硝子(株)	
防災研究所	水環境システム(日本気象協会)研究部門	H21.10.1～H24.9.30	(財)日本気象協会	
	防災公共政策(国土技術研究センター)研究部門	H22.5.1～H27.4.30	財団法人国土技術研究センター	
経済研究所	伊藤清博士がウス賞受賞記念(野村グループ)数理ファイナンス寄附研究部門	H19.10.1～H22.9.30	野村ホールディングス(株)	
数理解析研究所	伊藤清博士がウス賞受賞記念(野村グループ)数理解析寄附研究部門	H19.10.1～H22.9.30	野村ホールディングス(株)	
原子炉実験所	中性子医療高度化研究部門	H20.4.1～H24.3.31	ステラファーマ(株)	
霊長類研究所	比較認知発達(ベネッセコーポレーション)研究部門	H18.10.1～H23.9.30	(株)ベネッセコーポレーション	
	ボノボ(林原)研究部門	H22.4.1～H25.3.31	(株)林原	
野生動物研究センター	福祉長寿研究部門	H19.8.1～H24.7.31	(株)三和化学研究所	H20.4.1 霊長類研究所から移行

発明

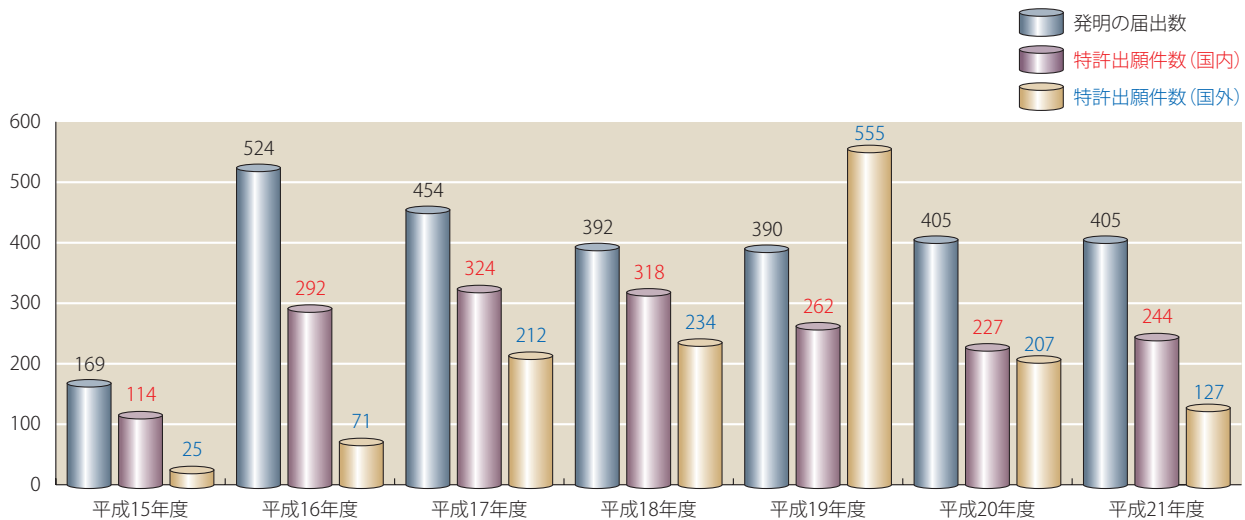
	届出件数
平成21年度	405
平成20年度	405
平成19年度	390
平成18年度	392
平成17年度	454
平成16年度	524
平成15年度	169

特許出願・取得

特許権	国内		国外	
	出願	取得	出願※1	取得※2
平成21年度	244 (170)	48 (22)	127 (62)	40 (18)
平成20年度	227 (157)	22 (10)	207 (99)	26 (18)
平成19年度	262 (180)	20 (12)	555 (347)	9 (8)
平成18年度	318 (197)	14 (7)	234 (130)	9 (6)
平成17年度	324 (173)	14 (2)	212 (104)	0 (0)
平成16年度	292 (153)	2 (0)	71 (28)	0 (0)
平成15年度	114 (61)	6 (2)	25 (8)	1 (0)
保有特許数		168 (62)		113 (66)

() 内は他の機関等と共有する特許件数で内数
 ※1: PCT等は指定国数に関わらず「1」とカウント
 ※2: 取得した特許の数(1つの国を「1」とカウント)

推移



知的財産の活用

	特許 ※1		著作物 ※2		マテリアル		計	
	件数	収入(千円)	件数	収入(千円)	件数	収入(千円)	件数	収入(千円)
平成21年度	58	65,432	8	3,675	46	23,917	112	93,024
平成20年度	47	48,424	7	6,812	38	47,217	92	102,453
平成19年度	34	23,694	7	12,904	15	19,242	56	55,840
平成18年度	19	17,002	7	6,453	1	10,500	27	33,955
平成17年度	15	9,814	12	12,965	0	0	27	22,779
平成16年度	0	0	4	5,380	1	12,329	5	17,709
平成15年度	0	0	0	0	0	0	0	0

※1: 出願中のものを含む
 ※2: ソフトウェア・デジタルコンテンツ等で知的財産ポリシー及び発明規程により取り扱ったもの

外部資金受入状況

(平成21年度)

区分	件数	受入額(単位:千円)
民間等との共同研究	813	5,613,524
受託研究	728	14,137,356
奨学寄附金	3,214	4,041,446

科学研究費補助金

(平成 21 年度)

種 目	件 数	金 額(単位:千円)
特 別 推 進 研 究	8	868,504
特 定 領 域 研 究	243	2,145,459
新 学 術 領 域 研 究	61	753,263
挑 戦 的 萌 芽 研 究	192	286,483
若 手 研 究 (S)	11	303,940
若 手 研 究 (A)	59	419,627
若 手 研 究 (B)	526	898,412
若手研究(スタートアップ)	60	81,913
学 術 創 成 研 究 費	13	952,978
特 別 研 究 促 進 費	0	0
特 別 研 究 員 奨 励 費	905	651,357
基 盤 研 究 (S)	46	1,600,289
基 盤 研 究 (A)	167	1,900,394
基 盤 研 究 (B)	492	2,540,971
基 盤 研 究 (C)	450	656,504
奨 励 研 究	13	6,440
研 究 成 果 公 開 促 進 費	19	57,600
計	3,265	14,124,134

(注1) 件数は交付決定数
(注2) 金額は決算額で間接経費を含む

国際研究拠点形成促進事業費補助金

(平成 21 年度)

区 分	部局名	金 額(単位:千円)
世界トップレベル国際研究拠点形成促進プログラム	物質—細胞統合システム拠点	2,350,000

(注) 金額は間接経費を含む

研究拠点形成費等補助金

(平成 21 年度)

区 分	部局名	金 額(単位:千円)
グローバルCOEプログラム	文学研究科 他12件	3,473,496

(注) 金額は間接経費を含む

科学技術振興調整費

(平成 21 年度)

区 分	部局名	金 額(単位:千円)
継 続 課 題	理学研究科 他15件	2,213,319
新 規 課 題	工学研究科 他3件	91,882



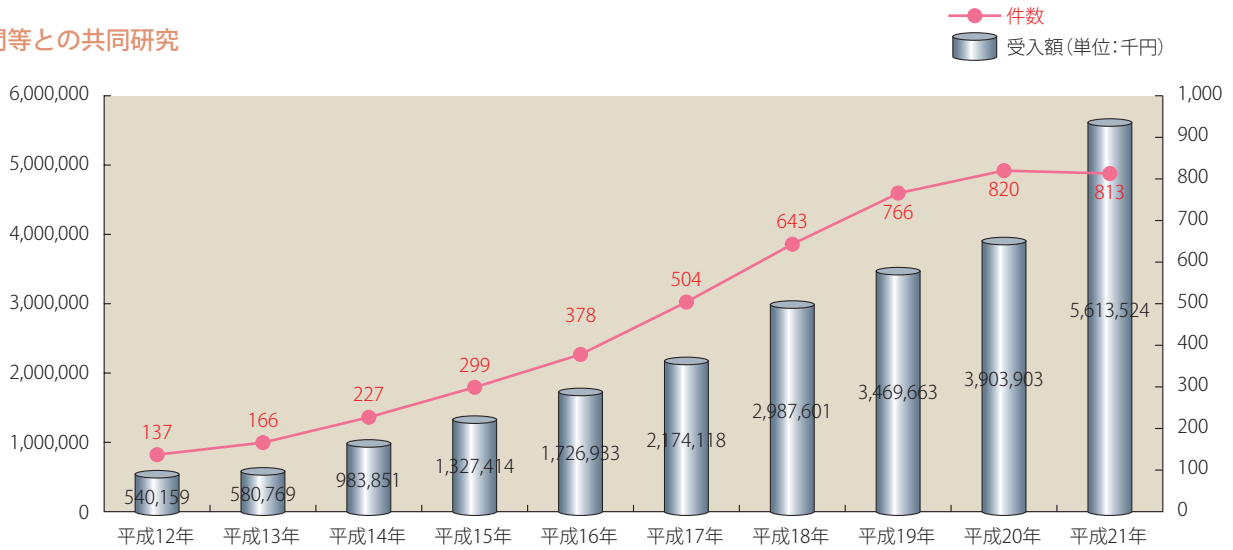
東京オフィス・ラウンジ



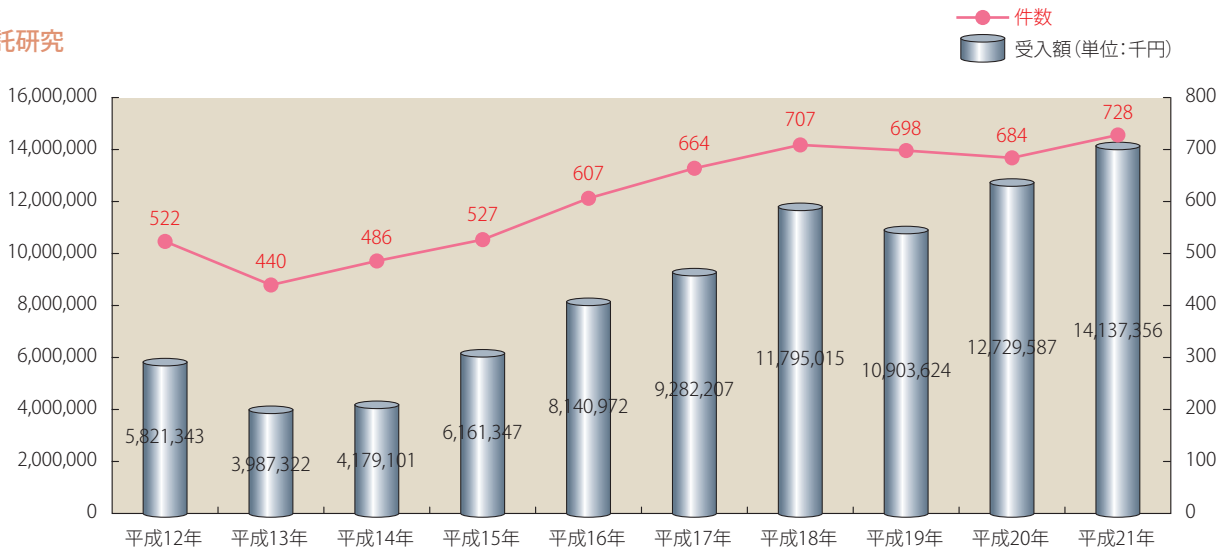
IPS細胞研究所・オープンラボ

外部資金受入状況の推移

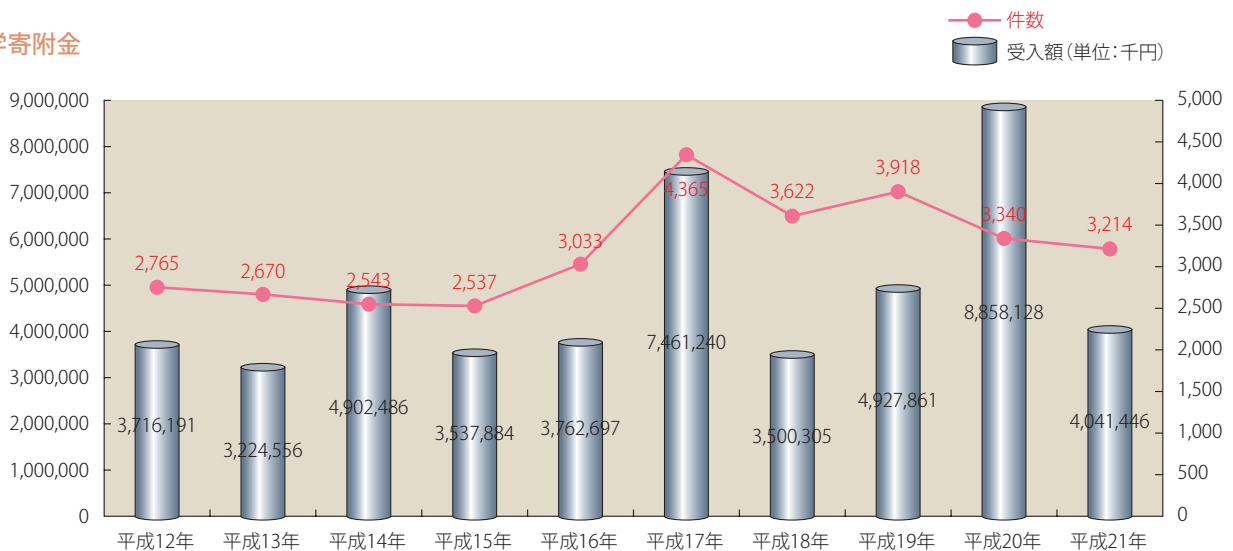
民間等との共同研究



受託研究



奨学寄附金



土地面積

(平成 22 年 5 月 1 日現在)

都道府県	部局・構内等	土地面積 (㎡)	※	都道府県	部局・構内等	土地面積 (㎡)	※	
京都 (市内)	本部構内	162,270	12.02	和歌山	瀬戸臨海実験所(フ)	67,361	4.99	
	北部構内	213,276	15.80		紀伊大島実験所(フ)	117,505	8.70	
	西部構内	33,091	2.45		和歌山研究林(フ)	703,246	52.09	
	吉田南構内	83,964	6.22		流域災害研究センター白浜海象観測所(防)	3,818	0.28	
	医学部構内	63,494	4.70		流域災害研究センター潮岬風力実験所(防)	4,086	0.30	
	薬学部構内	43,515	3.22		その他	274	0.02	
	病院構内	143,654	10.64		北海道	北海道研究林(フ)	21,983,044	1628.37
	羽田記念館(文)	448	0.03	新潟	流域災害研究センター大瀧波浪観測所(防)	3,295	0.24	
	花山天文台(理)	25,005	1.85		その他	1,000	0.07	
	上賀茂地学観測所(理)	31,760	2.35	福井	地震予知研究センター北陸観測所(防)	2,875	0.21	
	納骨墓地(医)	683	0.05	長野	木曾生物学研究所(理)	4,757	0.35	
	上賀茂試験地(フ)	468,404	34.70		白馬山の家	330	0.02	
	東アジア人文情報学研究センター(人)	4,228	0.31		その他	1,868	0.14	
	流域災害研究センター宇治川水理実験所(防)	68,263	5.06	岐阜	飛騨天文台(理)	244,752	18.13	
	基礎物理学研究所・数理解析研究所 共同利用研究者宿泊所	262	0.02		地震予知研究センター上宝観測所(防)	4,549	0.34	
	清風荘	12,535	0.93		流域災害研究センター穂高砂防観測所(防)	11,415	0.85	
	熊野構内	15,081	1.12	愛知	霊長類研究所	825,083	61.12	
	学生寄宿舎室町寮	1,300	0.10	鳥取	地震予知研究センター鳥取観測所(防)	770	0.06	
	国際交流会館	6,185	0.46	山口	徳山試験地(フ)	418,518	31.00	
	アメリカンフットボール部クラブハウス	330	0.02	徳島	地震予知研究センター徳島観測所(防)	1,537	0.11	
	清風会館	725	0.05		斜面災害研究センター(防)	1,943	0.14	
	桂構内	376,931	27.92	熊本	地球熱学研究施設火山研究センター(理)	390,044	28.89	
	福井謙一記念研究センター	3,306	0.25	大分	地球熱学研究施設(理)	23,058	1.71	
	職員宿舍、その他	12,134	0.90		その他	350	0.03	
	京都 (府下)	宇治構内	215,641	15.97	宮崎	地震予知研究センター宮崎観測所(防)	4,279	0.32
		宇治総合運動場	55,296	4.10	二ホンザル野外観察施設幸島観測所(野)	5,651	0.42	
牧場(農)		156,245	11.57	鹿児島	吹上浜野外シロアリ試験地(生)	27,826	2.06	
栽培植物起原学研究室分室(農)		6,081	0.45		火山活動研究センター(防)	52,101	3.86	
舞鶴水産実験所(フ)		45,226	3.35		その他	1,870	0.14	
芦生研究林(フ)		21,958,295	1626.54	インドネシア	可搬型レーダー設置用地(生)	90,000	6.67	
職員宿舍、その他		10,340	0.77	その他	3,285	0.24		
滋賀	生態学研究センター	47,970	3.55	合計	50,004,860	3704.06		
	地震予知研究センター逢坂山観測所(防)	3,095	0.23	※は甲子園球場を1とした場合の数値を示す。				
	流域圏総合環境質研究センター	2,453	0.18	総数地面積のうち、借地及び地上権を有する 土地を除いた面積				
	開放型研究推進部信楽MU観測所(生)	78,102	5.79					
	艇庫	3,179	0.24	25,860,145				
	その他	1,942	0.14					
大阪	地震予知研究センター阿武山観測所(防)	98,637	7.31					
	農場(農)	161,903	11.99					
	原子炉実験所	383,072	28.38					
	職員宿舍、その他	3,017	0.22					
奈良	大宇陀観測所(理)	1,583	0.12					
	地震予知研究センター屯鶴峯観測所(防)	1,449	0.11					



■部局別建物面積

(平成22年5月1日現在)

部 局 名	建物面積(m ²)
文学研究科・文学部	18,358
教育学研究科・教育学部	7,098
法学研究科・法学部	20,192
経済学研究科・経済学部	11,860
理学研究科・理学部	73,719
医学研究科・医学部	78,652
医学部人間健康科学科	13,010
医学部附属病院	129,145
薬学研究科・薬学部	16,586
工学研究科・工学部	150,869
農学研究科・農学部	61,578
農学研究科附属農場	5,090
人間・環境学研究科・総合人間学部	30,831
エネルギー科学研究科	17,676
アジア・アフリカ地域研究研究科	5,890
情報学研究科	20,622
生命科学研究科	11,940
地球環境学学舎	6,688
公共政策連携研究部・公共政策教育部	1,676
経営管理研究部・経営管理教育部	2,901
化学研究所	34,781
人文科学研究所	9,780
再生医科学研究所	12,805
エネルギー理工学研究所	19,011
生存圏研究所	13,835
防災研究所	46,310
基礎物理学研究所	5,279
ウイルス研究所	9,744
経済研究所	4,994
数理解析研究所	4,680
原子炉実験所	23,407
霊長類研究所	11,457
東南アジア研究所	5,564
i P S 細胞研究所	11,375
学術情報メディアセンター	9,807
放射線生物研究センター	2,509
生態学研究センター	4,645
地域研究統合情報センター	1,477
放射性同位元素総合センター	5,633
環境保全センター	1,457
国際交流センター	1,421
高等教育研究開発推進センター	1,496
総合博物館	12,298
低温物質科学研究センター	2,682
フィールド科学教育研究センター	15,801
福井謙一記念研究センター	2,493
こころの未来研究センター	1,472
野生動物研究センター	1,087
文化財総合研究センター	1,023
産官学連携本部	7,225
保健管理センター	1,628
物質-細胞統合システム拠点	7,384
教育推進部	22,647
附属図書館	12,861
その他の管理施設	168,808
職員宿舎	41,210
計	1,224,467

■構内別建物面積

(平成22年5月1日現在)

構 内	建物面積(m ²)
本部構内	255,996
西部構内	18,493
吉田南構内	70,947
北部構内	146,363
医学部構内	68,049
病院・薬学部構内	257,423
熊野構内	9,049
桂構内	106,356
宇治構内	126,462
熊取構内	30,144
犬山構内	14,899
その他の	120,286
計	1,224,467

■平成21年度工事概要

建物名称	完成年月	構造階数	延べ面積	備考
(新築)				
西部課外活動施設	平成21年10月	R3	3,469m ²	
宇治職員宿舎11号棟	平成21年8月	R6	3,198m ²	
宇治おうばくプラザ	平成21年8月	R2,S2	3,477m ²	
附属病院看護師宿舎	平成22年1月	R3	2,248m ²	
iPS細胞研究拠点施設	平成22年2月	R5-1	11,943m ²	
積貞棟(寄附病棟)	平成22年3月	R8-1	20,379m ²	
理学研究科セミナーハウス	平成22年3月	W1	312m ²	
ウイルス研究所仮設実験施設	平成22年3月	S3	797m ²	
(改修)				
総合研究棟(旧京都織物本館)	平成21年9月	B3	900m ²	耐震改修
(犬山)国際共同先端研究センター	平成21年9月	R3	1,069m ²	耐震改修
農薬研究施設	平成21年9月	R2-1	790m ²	耐震改修
分子工学実験研究棟	平成21年7月	R4-1	1,355m ²	改修
総合研究棟(旧工学部1・6号館)	平成22年3月	R4-1	6,140m ²	耐震改修
宇治研究所本館Ⅲ期	平成22年3月	S5-1	11,270m ²	耐震改修
総合研究棟(旧土木工学科教室)	平成22年2月	B2,R2	2,031m ²	耐震改修
旧石油化学教室本館	平成22年3月	B2-1,R3-1	3,590m ²	耐震改修
総合研究棟(旧法経済学部北館)	平成22年2月	R5-1	5,740m ²	耐震改修
総合研究棟(旧理学研究科4号館)	平成22年2月	R5-1	5,015m ²	耐震改修
総合研究棟(旧教育学部本館)	平成22年2月	R4-1	4,131m ²	耐震改修
総合研究棟(旧数理解析研究所本館)	平成22年3月	R4-1	3,923m ²	耐震改修
(中央)特高変電所	平成22年3月	R2	1,209m ²	耐震改修
(宇治)特高変電所	平成22年3月	R2	760m ²	耐震改修
(熊取)変電所	平成22年2月	R2	125m ²	耐震改修
楽友会館別館	平成22年2月	W1	168m ²	機能改修

蔵書数及び所蔵雑誌種類数

(平成22年3月31日現在)

部 局 名	蔵 書 数			所蔵雑誌種類数		
	和 書	洋 書	計	和雑誌	洋雑誌	計
附 属 図 書 館	600,752	252,265	853,017	14,042	9,186	23,228
附 属 図 書 館 宇 治 分 館	11,944	54,883	66,827	346	1,530	1,876
文 学 研 究 科 ・ 文 学 部	623,596	401,031	1,024,627	5,896	3,572	9,468
教 育 学 研 究 科 ・ 教 育 学 部	91,339	65,771	157,110	1,679	756	2,435
法 学 研 究 科 ・ 法 学 部	294,898	381,517	676,415	2,208	2,817	5,025
経 済 学 研 究 科 ・ 経 済 学 部	274,560	252,248	526,808	4,129	2,782	6,911
理 学 研 究 科 ・ 理 学 部	44,402	187,149	231,551	1,185	4,556	5,741
医 学 研 究 科 ・ 医 学 部	88,814	152,804	241,618	2,587	3,798	6,385
薬 学 研 究 科 ・ 薬 学 部	11,072	27,668	38,740	182	693	875
工 学 研 究 科 ・ 工 学 部	138,402	205,721	344,123	3,050	3,878	6,928
農 学 研 究 科 ・ 農 学 部	142,853	126,525	269,378	4,193	2,638	6,831
人 間 ・ 環 境 学 研 究 科 ・ 総 合 人 間 学 部	301,944	266,201	568,145	2,885	2,975	5,860
エ ネ ル ギ ー 科 学 研 究 科	4,305	5,077	9,382	107	140	247
ア ジ ア ・ ア フ リ カ 地 域 研 究 科	12,947	84,050	96,997	371	1,115	1,486
情 報 学 研 究 科	16,565	54,677	71,242	327	661	988
生 命 科 学 研 究 科	54	60	114			
地 球 環 境 学 堂 ・ 学 舎	2,133	1,854	3,987			
公 共 政 策 連 携 研 究 部 ・ 公 共 政 策 教 育 部	919	163	1,082			
経 営 管 理 連 携 研 究 部 ・ 経 営 管 理 教 育 部	943	331	1,274			
人 文 科 学 研 究 所	487,823	85,700	573,523	6,189	1,486	7,675
再 生 医 科 学 研 究 所	442	4,568	5,010	30	163	193
基 礎 物 理 学 研 究 所	9,246	84,886	94,132	73	836	909
ウ イ ル ス 研 究 所	305	3,307	3,612		178	178
経 済 研 究 所	41,474	37,685	79,159	2,539	1,135	3,674
数 理 解 析 研 究 所	7,199	82,236	89,435	130	1,408	1,538
原 子 炉 実 験 所	14,744	36,252	50,996	89	807	896
霊 長 類 研 究 所	7,405	17,196	24,601	748	462	1,210
東 南 ア ジ ア 研 究 所	27,299	141,752	169,051	973	3,049	4,022
学 術 情 報 メ デ ィ ア セ ン タ ー	5,931	12,715	18,646	353	257	610
放 射 線 生 物 研 究 セ ン タ ー	502	2,036	2,538	10	76	86
生 態 学 研 究 セ ン タ ー	8,670	6,178	14,848	286	280	566
地 域 研 究 統 合 情 報 セ ン タ ー	51	40,831	40,882	72	469	541
放 射 性 同 位 素 総 合 セ ン タ ー	154	53	207			
環 境 保 全 セ ン タ ー	613	1,379	1,992			
国 際 交 流 セ ン タ ー	5		5			
高 等 教 育 研 究 開 発 推 進 セ ン タ ー	2,552	1,014	3,566		7	7
産 官 学 連 携 セ ン タ ー	613	47	660			
フ ィ ー ル ド 科 学 教 育 研 究 セ ン タ ー	13,887	8,550	22,437	998	1,203	2,201
福 井 謙 一 記 念 研 究 セ ン タ ー	58	7	65			
こ ころ の 未 来 研 究 セ ン タ ー	92	162	254		1	1
野 生 動 物 研 究 セ ン タ ー	41		41			
保 健 管 理 セ ン タ ー	7	15	22			
大 学 文 書 館	696		696			
計	3,292,251	3,086,564	6,378,815	55,677	52,914	108,591

(注) 附属図書館宇治分館は、化学研究所・エネルギー理工学研究所・生存圏研究所・防災研究所の蔵書数等を含めた数



学習室24



メディア・コムズ

医学部附属病院診療科・病床数及び患者数

(平成 21 年度)

診療科	病床数	患者数	
		入院患者	外来患者
血液・腫瘍内科	47	17,017	13,374
内分泌・代謝内科	45	14,266	35,164
循環器内科	50	17,112	34,789
消化器内科	44	17,780	36,181
呼吸器内科	68	18,125	31,703
免疫・膠原病内科	29	9,867	23,151
老年内科	7	2,250	9,866
糖尿病・栄養内科	25	7,810	24,237
初期診療・救急科(救急部を含む)	5	1,097	3,572
神経内科	39	13,738	19,683
腎臓内科	15	5,131	9,470
消化管外科	41	12,369	15,174
乳腺外科	9	3,379	11,135
肝胆膵・移植外科	69	21,605	10,855
小児外科	10	1,684	1,458
眼 科	55	16,641	43,256
産 科	27	8,053	25,523
婦 人 科	58	16,981	
小 児 科	35	11,383	17,102
皮 膚 科	21	7,513	27,866
泌 尿 器 科	47	15,761	28,040
耳 鼻 咽 喉 科	56	16,800	25,029
整 形 外 科	57	18,301	37,084
精神科 神経科	60	19,107	34,698
歯科 口腔外科	20	5,838	23,323
放射線治療科・放射線診断科	27	6,793	53,509
麻 酔 科	3	223	8,041
脳神経外科	52	17,711	12,314
形 成 外 科	23	7,045	9,455
心臓血管外科	24	7,475	4,191
呼吸器外科	45	13,438	5,789
集中治療部	10	3,246	
臓器移植医療部	19	4,797	
NICU(新生児集中治療部)	6	1,578	
GCU(未熟児センター)	8	2,027	
CCU(心臓血管疾患集中治療部)	6	1,854	
共 通	20		
(外来化学療法部)			(14,134)
(外来がん診療部)			(13,459)
(デイ・サージャリー診療部)			(4,101)
計	1,182	365,795	635,032



積貞棟



手術の様子



静脈採血シミュレーション



ハイチ地震災害緊急援助出発式

(注1) 外来化学療法部、外来がん診療部、デイ・サージャリー診療部の患者数については内数
 (注2) 病床数は平成21年7月1日現在



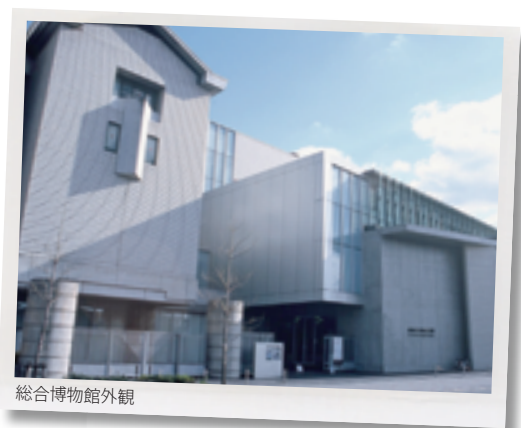
総合博物館入館者数

(単位：名)

年度	個人				団体				有料入館者数	無料入館者数	計
	一般	大・高校生	中・小学生	小計	一般	大・高校生	中・小学生	小計			
平成14年度	5,969	1,678	1,619	9,266	837	1,220	943	3,000	12,266	6,314	18,580
平成15年度	6,801	1,972	1,337	10,110	759	1,368	382	2,509	12,619	7,098	19,717
平成16年度	8,295	1,981	2,345	12,621	764	1,008	240	2,012	14,633	10,869	25,502
平成17年度	10,671	2,406	2,651	15,728	611	1,366	245	2,222	17,950	11,980	29,930
平成18年度	11,659	2,724	2,841	17,224	897	2,649	202	3,748	20,972	17,251	38,223
平成19年度	10,380	2,084	2,887	15,351	840	261	199	1,300	16,651	19,419	36,070
平成20年度	9,351	2,232	2,904	14,487	288	322	52	662	15,149	22,029	37,178
平成21年度	9,912	1,900	2,031	13,843	481	182	253	916	14,759	20,243	35,002



御土居講演会



総合博物館外観

瀬戸臨海実験所水族館入館者数

(単位：名)

年度	個人			団体			有料入館者数	無料入館者数	計
	大人	小人	小計	大人	小人	小計			
平成12年度	48,667	7,954	56,621	1,946	2,236	4,182	60,803	592	61,395
平成13年度	43,412	7,192	50,604	1,488	1,779	3,267	53,871	556	54,427
平成14年度	41,787	7,126	48,913	1,500	1,159	2,659	51,572	377	51,949
平成15年度	40,964	7,191	48,155	1,193	1,396	2,589	50,744	252	50,996
平成16年度	43,349	6,961	50,310	1,379	1,870	3,249	53,559	1,415	54,974
平成17年度	46,495	6,471	52,966	1,472	1,254	2,726	55,692	2,600	58,292
平成18年度	49,273	2,992	52,265	1,169	1,590	2,759	55,024	6,389	61,413
平成19年度	53,437	3,288	56,725	912	1,404	2,316	59,041	6,722	65,763
平成20年度	52,564	3,346	55,910	1,603	1,624	3,227	59,137	7,274	66,411
平成21年度	48,933	3,550	52,483	1,510	1,111	2,621	55,104	7,581	62,685



磯採集体験学習



瀬戸臨海実験所全景

所在地一覽

部局等の名称	所在地	部局等の名称	所在地
大学院・学部		情報センター	615-8530 京都市西京区京都大学桂
大学院文学研究科・文学部	606-8501 京都市左京区吉田本町	環境安全衛生センター	615-8510 京都市西京区京都大学桂
ユーラシア文化研究センター (羽田記念館)	603-8832 京都市北区大宮南田尻町13	グローバルリーダーシップ大学院 工学教育推進センター	615-8530 京都市西京区京都大学桂
大学院教育学研究科・教育学部	606-8501 京都市左京区吉田本町	低炭素都市圏政策ユニット	604-8153 京都市中京区烏丸通四条上ル浄町688第15長谷ビル8階
心理教育相談室	〃	安寧の都市ユニット	615-8540 京都市西京区京都大学桂
臨床教育実践研究センター	〃	大学院農学研究科・農学部	606-8502 京都市左京区北白川追分町
大学院法学研究科・法学部	606-8501 京都市左京区吉田本町	農場	
国際法政文献資料センター	〃	本場	569-0096 大阪府高槻市八丁畷町12-1
法政実務交流センター	〃	京都農場	606-8502 京都市左京区北白川追分町
大学院経済学研究科・経済学部	606-8501 京都市左京区吉田本町	牧場	622-0203 京都府船井郡京丹波町富田蒲生野144
プロジェクトセンター	〃	大学院人間・環境学研究科・ 総合人間学部	606-8501 京都市左京区吉田二本松町
東アジア経済研究センター	〃	大学院エネルギー科学研究科	606-8501 京都市左京区吉田本町
大学院理学研究科・理学部	606-8502 京都市左京区北白川追分町	大学院アジア・アフリカ地域研究 研究科	606-8501 京都市左京区吉田下阿達町46
天文台		大学院情報学研究科	606-8501 京都市左京区吉田本町
花山天文台	607-8471 京都市山科区北花山大峰町	大学院生命科学研究科	606-8501 京都市左京区吉田近衛町
飛騨天文台	506-1314 岐阜県高山市上宝町蔵柱	大学院地球環境学堂・学舎	606-8501 京都市左京区吉田本町
地磁気世界資料解析センター	606-8502 京都市左京区北白川追分町	三才学林	606-8308 京都市左京区吉田橘町
地球熱学研究施設	874-0903 大分県別府市野口原	大学院公共政策連携研究部・教育部	606-8501 京都市左京区吉田本町
火山研究センター	869-1404 熊本県阿蘇郡南阿蘇村河陽5280	大学院経営管理研究部・教育部	606-8501 京都市左京区吉田本町
上賀茂地学観測所	603-8047 京都市北区上賀茂本山	経営研究センター	〃
木曾生物学研究所	397-0001 長野県木曾郡木曾町福島6388	附置研究所	
植物園	606-8502 京都市左京区北白川西町	化学研究所	611-0011 宇治市五ヶ庄
大宇陀観測所	633-2125 奈良県宇陀市大宇陀区守道	先端ビームナノ科学センター	〃
大学院医学研究科・医学部	606-8501 京都市左京区吉田近衛町	元素科学国際研究センター	〃
動物実験施設	〃	バイオインフォマティクスセンター	〃
先天異常標本解析センター	〃	人文科学研究所	606-8501 京都市左京区吉田本町
総合解剖センター	〃	東アジア人文情報学研究センター	606-8265 京都市左京区北白川東小倉町47
脳機能総合研究センター	606-8507 京都市左京区聖護院川原町54	現代中国研究センター	606-8501 京都市左京区吉田本町
ゲノム医学センター	606-8501 京都市左京区吉田近衛町	再生医科学研究所	606-8507 京都市左京区聖護院川原町53
医学教育推進センター	〃	再生実験動物施設	〃
医学部附属病院	606-8507 京都市左京区聖護院川原町54	幹細胞医学研究センター	〃
大学院薬学研究科・薬学部	606-8501 京都市左京区吉田下阿達町46-29	ナノ再生医工学研究センター	〃
薬用植物園	〃	エネルギー理工学研究科	611-0011 宇治市五ヶ庄
統合薬学フロンティア教育センター	〃	エネルギー複合機構研究センター	〃
大学院工学研究科・工学部	615-8530 京都市西京区京都大学桂	生存圏研究所	611-0011 宇治市五ヶ庄
光・電子理工学教育研究センター	615-8510 京都市西京区京都大学桂	開放型研究推進部	〃
流域圏総合環境質研究センター	520-0811 大津市由美浜1-2	生存圏学際萌芽研究センター	〃
量子理工学教育研究センター	611-0011 宇治市五ヶ庄	防災研究所	611-0011 宇治市五ヶ庄
桂インテックセンター	615-8530 京都市西京区京都大学桂	巨大災害研究センター	〃

部局等の名称	所在地
地震予知研究センター	611-0011 宇治市五ヶ庄
火山活動研究センター	891-1419 鹿児島市桜島横山町1722-19
斜面災害研究センター	611-0011 宇治市五ヶ庄
流域災害研究センター	〃
水資源環境研究センター	〃
基礎物理学研究所	606-8502 京都市左京区北白川追分町
ウイルス研究所	606-8507 京都市左京区聖護院川原町53
ヒトレトロウイルス研究施設	〃
感染症モデル研究センター	〃
新興ウイルス研究センター	〃
経済研究所	606-8501 京都市左京区吉田本町
複雑系経済研究センター	〃
先端政策分析研究センター	〃
数理解析研究所	606-8502 京都市左京区北白川追分町
計算機構研究施設	〃
原子炉実験所	590-0494 大阪府泉南郡熊取町朝代西2-1010
粒子線腫瘍学研究センター	〃
安全原子力システム研究センター	〃
霊長類研究所	484-8506 愛知県犬山市官林41-2
人類進化モデル研究センター	〃
国際共同先端研究センター	〃
東南アジア研究所	606-8501 京都市左京区吉田下阿達町46
地域研究情報ネットワーク部	〃
地域研究企画推進室	〃
iPS細胞研究所	606-8507 京都市左京区聖護院川原町53
全国共同利用施設	
学術情報メディアセンター	606-8501 京都市左京区吉田本町
放射線生物研究センター	606-8501 京都市左京区吉田近衛町
生態学研究センター	520-2113 大津市平野2-509-3
地域研究統合情報センター	606-8501 京都市左京区吉田下阿達町46
学内共同教育研究施設	
放射性同位元素総合センター	606-8501 京都市左京区吉田近衛町
環境保全センター	606-8501 京都市左京区吉田本町
国際交流センター	606-8501 京都市左京区吉田本町
高等教育研究開発推進センター	606-8501 京都市左京区吉田二本松町
総合博物館	606-8501 京都市左京区吉田本町
低温物質科学研究センター	606-8502 京都市左京区北白川追分町
フィールド科学教育研究センター	606-8502 京都市左京区北白川追分町
芦生研究林	601-0703 南丹市美山町芦生

部局等の名称	所在地
北海道研究林標茶区	088-2339 北海道川上郡標茶町多和553
同 白糠区	088-0322 北海道白糠郡白糠町西2条北8-1-10
和歌山研究林	643-0551 和歌山県有田郡有田川町上湯川176
上賀茂試験地	603-8047 京都市北区上賀茂本山2
徳山試験地	745-0851 山口県周南市徳山鉢窪769
北白川試験地	606-8502 京都市左京区北白川追分町
紀伊大島実験所	649-3632 和歌山県東牟婁郡串本町須江
舞鶴水産実験所	625-0086 舞鶴市長浜
瀬戸臨海実験所	649-2211 和歌山県西牟婁郡白浜町459
福井謙一記念研究センター	606-8103 京都市左京区高野西開町34-4
こころの未来研究センター	606-8501 京都市左京区吉田下阿達町46
野生動物研究センター	606-8203 京都市左京区田中関田町2-24
文化財総合研究センター	606-8501 京都市左京区吉田本町
保健管理センター	606-8501 京都市左京区吉田本町
その他の学内施設	
カウンセリングセンター	606-8501 京都市左京区吉田本町
大学文書館	606-8501 京都市左京区吉田本町
先端技術グローバルリーダー養成ユニット	615-8530 京都市西京区京都大学桂
生存基盤科学研究ユニット	611-0011 宇治市五ヶ庄
次世代開拓研究ユニット	611-0011 宇治市五ヶ庄
宇宙総合学研究ユニット	611-0011 宇治市五ヶ庄
物質一細胞統合システム拠点	606-8501 京都市左京区吉田牛ノ宮町
メゾバイオ1分子イメージングセンター	606-8501 京都市左京区吉田本町
ケミカルスクーリングセンター	606-8501 京都市左京区吉田牛ノ宮町
アフリカ地域研究資料センター	606-8501 京都市左京区吉田下阿達町46
女性研究者支援センター	606-8303 京都市左京区吉田橋町
次世代研究者育成センター	606-8501 京都市左京区吉田牛ノ宮町
学際融合教育研究推進センター	606-8501 京都市左京区吉田本町
先端医工学研究ユニット	615-8530 京都市西京区京都大学桂
生命科学系キャリアパス形成ユニット	606-8501 京都市左京区吉田近衛町
極端気象適応社会教育ユニット	611-0011 宇治市五ヶ庄
統合複雑系科学国際研究ユニット	606-8501 京都市左京区吉田本町
計算科学ユニット	〃
本部の事務組織	606-8501 京都市左京区吉田本町
附属図書館	606-8501 京都市左京区吉田本町
宇治分館	611-0011 宇治市五ヶ庄

研究所・附属研究施設等位置図

A	舞鶴水産実験所 (フ)
B	牧場 (農)
C	芦生研究林 (フ)
D	上賀茂試験地 (フ)
E	花山天文台 (理)
F	流域災害研究センター宇治川水理実験所 (防)
G	栽培植物起原学研究室分室 (農)
H	宇治構内



牧場



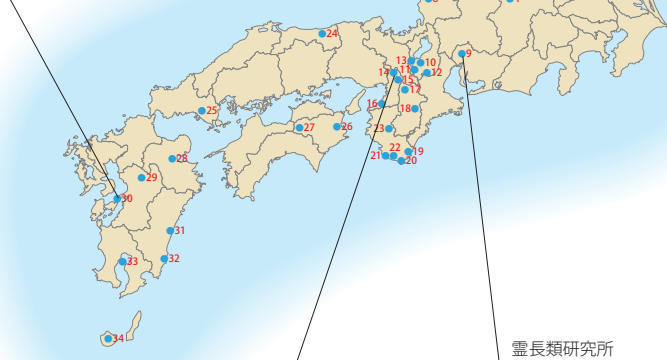
上賀茂試験地



飛騨天文台



チンパンジー・サンクチュアリ・宇土



地震予知研究センター阿武山観測所



霊長類研究所



1	北海道研究林 [標茶区] (フ)
2	北海道研究林 [白糠区] (フ)
3	流域災害研究センター大湍波浪観測所 (防)
4	木曾生物学研究所 (理)
5	地震予知研究センター上宝観測所 (防)
6	流域災害研究センター穂高砂防観測所 (防)
7	飛騨天文台 (理)
8	地震予知研究センター北陸観測所 (防)
9	霊長類研究所
10	生態学研究センター
11	流域圏総合環境質研究センター (工)
12	信楽MU観測所 (生)
13	地震予知研究センター逢坂山観測所 (防)
14	地震予知研究センター阿武山観測所 (防)
15	農場 (農)
16	原子炉実験所
17	地震予知研究センター屯鶴峯観測所 (防)
18	大宇陀観測所 (理)
19	紀伊大島実験所 (フ)
20	流域災害研究センター潮岬風力実験所 (防)
21	瀬戸臨海実験所 (フ)
22	流域災害研究センター白浜海象観測所 (防)
23	和歌山研究林 (フ)
24	地震予知研究センター鳥取観測所 (防)
25	徳山試験地 (フ)
26	地震予知研究センター徳島観測所 (防)
27	斜面災害研究センター徳島地すべり観測所 (防)
28	地球熱学研究施設 (理)
29	地球熱学研究施設火山研究センター (理)
30	チンパンジー・サンクチュアリ・宇土 (野)
31	地震予知研究センター宮崎観測所 (防)
32	幸島観測所 (野)
33	火山活動研究センター桜島火山観測所 (防)
34	屋久島観測所 (野)

(理)	… 理学研究科
(工)	… 工学研究科
(農)	… 農学研究科
(生)	… 生存圏研究所
(防)	… 防災研究所
(フ)	… フィールド科学教育研究センター
(野)	… 野生動物研究センター

京都大学の教職員像

京都大学の教職員は、京都大学の基本理念の下に、その将来像の実現に向けて、教育、研究、支援業務、大学・部局の運営のそれぞれにおいて自らの使命を自覚し、その職責の遂行に全力を尽くす。

教職員は、最善の努力を傾けて、教育・研究の双方において能う限りの高い水準を目指す。学問の自由は、これを遂行するための最も基本的な要件であり、社会規範や倫理に十分な配慮を払いつつ、教育・研究のすべての場において尊重される。

教育は、学術・文化の継承と個々の学生の能力開発・人格育成の営みであり、その実施において教職員は、性、民族、宗教などによる差別をしてはならない。研究は、学術・文化の発展と人類共有の知的資産の蓄積に資すべき営みであり、その推進において教職員は、高い倫理性と清廉性を保持しなければならない。

教育・研究を支援し、大学・部局を運営していく業務は、その持続的発展のために極めて重要である。教職員は、大学が社会的存在であることを認識し、高次の専門的能力と総合的視野をもってその職責を全うできるよう常に自己研鑽に努め、教育・研究基盤の充実、大学・部局の円滑な運営と発展に寄与する。

京都大学環境憲章

基本理念

京都大学は、その伝統によって培われた自然への倫理観と高度な学術性や国際的視野を活かし、環境保全のための教育と研究を積極的に推進し、社会の調和ある共存に貢献する。

また、本学は、人類にとって地球環境保全が最重要課題の一つであると認識し、大学活動のすべてにおいて環境に配慮し、大学の社会的責務として環境負荷の低減と環境汚染の防止に努める。

基本方針

- ①環境保全の活動を積極的に進めるため、本学のすべての構成員（教職員、学生、常駐する関連の会社員等）の協力のもと、継続性のある環境マネジメントシステムを確立する。
- ②教育・研究活動において、環境に影響を及ぼす要因とその程度を十分に解析し、評価するとともに、環境保全の向上に努める。
- ③環境関連の法令や協定を遵守することはもとより、可能な限り環境負荷を低減するため、汚染防止、省資源、省エネルギー、廃棄物削減等に積極的に取り組み、地域社会の模範的役割を果たす。
- ④環境マネジメントシステムをより積極的に活用し、地域社会と連携しつつ、本学の構成員が一致して環境保全活動の推進に努める。
- ⑤本学構成員に環境保全活動を促す教育を充実させるとともに、環境保全に関連する研究を推進し、その成果を社会へ還元する。
- ⑥本学が教育と研究における国際的拠点であることから、環境保全面での国際協力に積極的な役割を果たす。
- ⑦環境監査を実施して、環境マネジメントシステムを見直し、環境保全活動の成果を広く公開する。



平成22年度アカデミックカレンダー

前期始	4月1日(木)
入学式	4月7日(水)
創立記念日	6月18日(金)
夏季休業	8月6日(金)～9月30日(木)
前期終	9月30日(木)
後期始	10月1日(金)
11月祭	11月20日(土)～23日(火)
冬季休業	12月27日(月)～1月4日(火)
学位授与式	3月23日(水)
卒業式	3月24日(木)
後期終	3月31日(木)



ご意見・ご感想を kohho52@mail.adm.kyoto-u.ac.jp にお寄せください

☑登録募集中 京大メルマガ ☑ https://www.kyoto-u.ac.jp/m_magazine/mm_index.htm



