

Voices 1

京大生に聞いてみよう！

京都大学の魅力って？

京大生たちに「京都大学の魅力」を聞いてみました。実際に生活する彼らならではの声を聞いてみてください。意外な発見があるかも？

江藤 浩太

工学部 4 回生

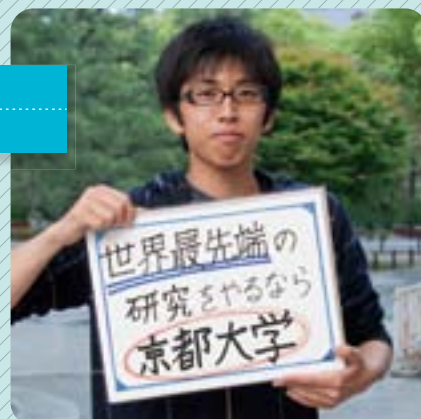
ここでいう自由とは、放任主義ということではなく、どういう姿勢で勉学に向き合うかを学生自身に委ねられているということです。やる気がなくても出来る！



遠藤 厚志

工学部 4 回生

最先端の研究を支えるこれまた最先端の施設が多く揃っているのも京都大学の魅力！何気に置いてある機械が数千万円なんてことも！

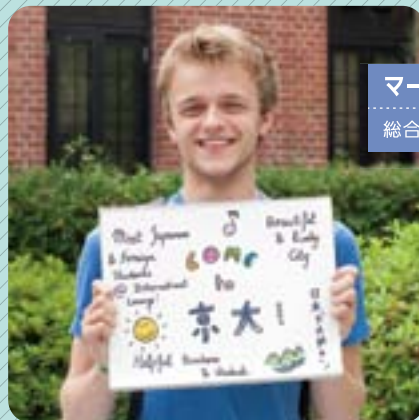


from France

マーティン・デュビソン

総合人間学部 2 回生

マーティンさんは、ベルギー出身、フランス育ち、オランダの大学から交換留学してきたそうです。日本の文化にとっても興味があるそうです。でも納豆は苦手とか。笑顔がとてもチャーミングでした！



森原 英子

医学部 2 回生

京都大学には、宇治キャンパス、桂キャンパスを入れて生協が運営している食堂が7つあります。ルネや北部食堂など特徴のあるメニュー展開があったり、季節限定のメニューもあります。



from Turkey

デニス・エヴセン

工学部 M1

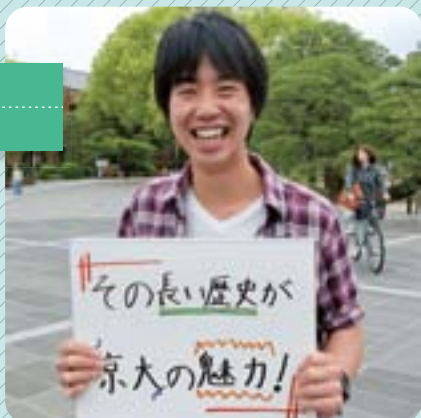
「京大での経験は忘れることはないでしょう」と話していただいたのは、トルコ出身のデニスさん。



濱先 裕記

法学部 2 回生

1897年に京大の前身・京都帝国大学が発足から計算すると今年で114年になります。さらに遡ると1861年(文久元年)から京大の年表には記述があります。



from Korea

ジヨン・ウジョン

総合人間学部 4 回生

巧みに関西弁を操りながら話すジヨンさんも留学生。「イムニダ」の意味は「～です」ということなので、「めっちゃ楽しいです」ということだそうです。なるほど、勉強になります！





from Uruguay

サンティニ・ティアナ

工学部 M2

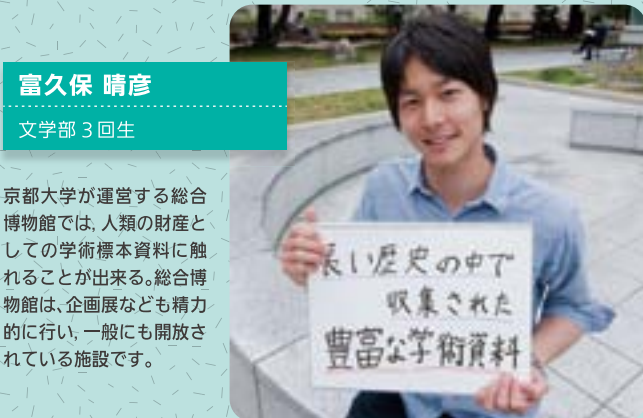
サンティニさんは建築の勉強をされているそうで、良く図書館を利用するそうです。他の大学が所蔵する図書の取り寄せが出来るのがとても便利なんだとか。



毛利 匠

経済学部 2 回生

学部外の専門科目単位を専門の授業の単位に代替できるというのが、京大の特徴のひとつでもあります。学部の枠を超えて学べるってスゴいですよね!



富久保 晴彦

文学部 3 回生

京都大学が運営する総合博物館では、人類の財産としての学術標本資料に触れることが出来る。総合博物館は、企画展なども精力的に行い、一般にも開放されている施設です。

from Netherland

リアンネ・エルフェリク

文学部 M1

国籍も様々な外国人留学生がたくさん集まるのも京大の魅力!留学生とコミュニケーションを取ると視野も広がり、語学の勉強も出来て、一石二鳥!?



志野 真実子

農学部 2 回生

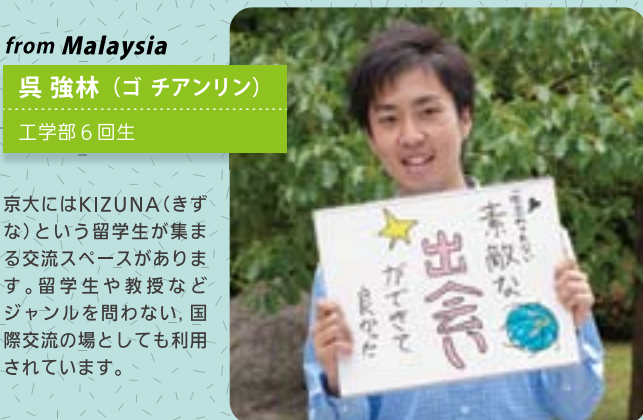
「京大生は個性が強い」でも、個性が強いのは何も学生だけではない!教授陣も職員の方もかなりの個性派揃いです!つまりみんな個性派?



石井 悠佳梨

理学部 3 回生

大学での友人は一生ものなんて良く言いますが、本当に京大で苦楽を共にした仲間は一生の付き合いになることが多いようです。やっぱり個人的ですけど。



from Malaysia

呉 強林 (ゴチアンリン)

工学部 6 回生

京大にはKIZUNA(きずな)という留学生が集まる交流スペースがあります。留学生や教授などジャンルを問わない、国際交流の場としても利用されています。



佐藤 愛

総合人間学部 3 回生

附属図書館は蔵書が多いのはもちろん、その他のサービスが細かく学習のサポートをしてくれます。24時間利用できる学習室やAV資料などの閲覧に適したメディア・コモンなども設置されています。

Voices 2

京大生に聞いてみよう！-受験編

受験生へのメッセージ

現役京大生たちが実際に体験してきた受験への秘訣を聞いてみました。これから受験を控えている方は是非、役立つ勉強法が見つかるかも？！



濱崎 裕記

法学部 2 回生

アメとムチ戦法で自分のやる気を持続させる作戦ですね。



篠塚 春香

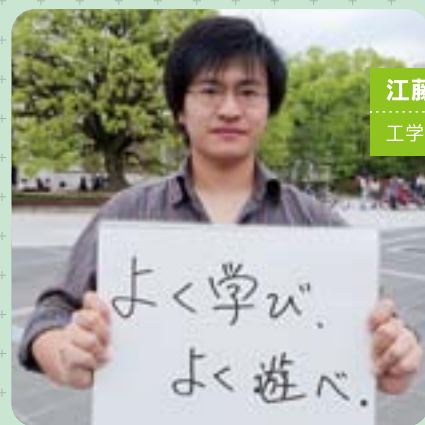
薬学部 3 回生

苦手科目を作らない様にバランス良く力を付けることも試験での重要なポイントです。バランス良く勉強することも大事！

毛利 匠

経済学部 2 回生

受験における勝負は当日ではなく、それまでに至る積み重ねの日々こそが勝負なのだ！



江藤 浩太

工学部 4 回生

勉強も遊びもバランス良くすることで、どちらも充実したものになります！



佐藤 愛

総合人間学部 3 回生

息抜きだって、自分を効率よく動かすのに必要だもんね。戦略立ててがんばろう！



高橋 麻衣

教育学部 2 回生

気持ちを強く持つことで想いを実現することってあると思います。出来るだけ具体的にイメージを持つのも大事なことです！

富久保 晴彦

文学部 3 回生

つつい周囲に流されてしまうことがありますよね。でも、それを振り切って自分のペースを乱さず保つことで、最後まで走りきることが出来るんだと思います。



Voices 3

京大生を支える人にも聞いてみよう！

京大生を支える人達

大学には京大生たちを支えるいろいろな人達があります。今回は普段から接する機会の多いみなさんの声を聞いてみました。



内山 義政

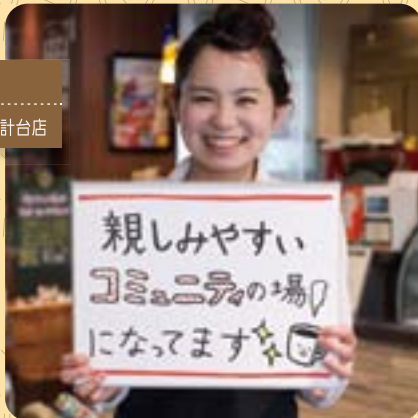
附属図書館情報サービス課OA

内山さんは人間・環境学研究科在籍の学生という立場でありながら、附属図書館のスタッフもやっております。同じ学生を図書館でサポートできることにとてもやりがいを感じているそうです。

上田 美香

タリーズコーヒー京都大学時計台店

時計台裏にあるタリーズコーヒーのスタッフの半分くらいは京大生なので、親しみやすい雰囲気のある場所になっていて、常連さんもいるみたい。確かに上田さんの笑顔に常連になるかも！



河村 千佳世

京大生協カンフォラテイクアウトコーナー

こちらのチキンカレーはワンコインで買えるくらいお値打ちなのに本当に本格派のカレーでおいしいです。オススメです!! 環境に配慮した取り組みもしているのもスバラシイです!!



Places

京大生、憩いの風景

京都大学には、学生たちがくつろげるスペースが数多くあります。学内には草木も多く、四季折々の花を学内で見せてくれます。大学のすぐ横には吉田神社という節分祭の発祥とされる場所もあり、映画や小説の舞台として登場することも少なくありません。



百周年記念時計台北側



吉田南構内中庭



百周年記念時計台北側

京都大学について

[京都大学小史]

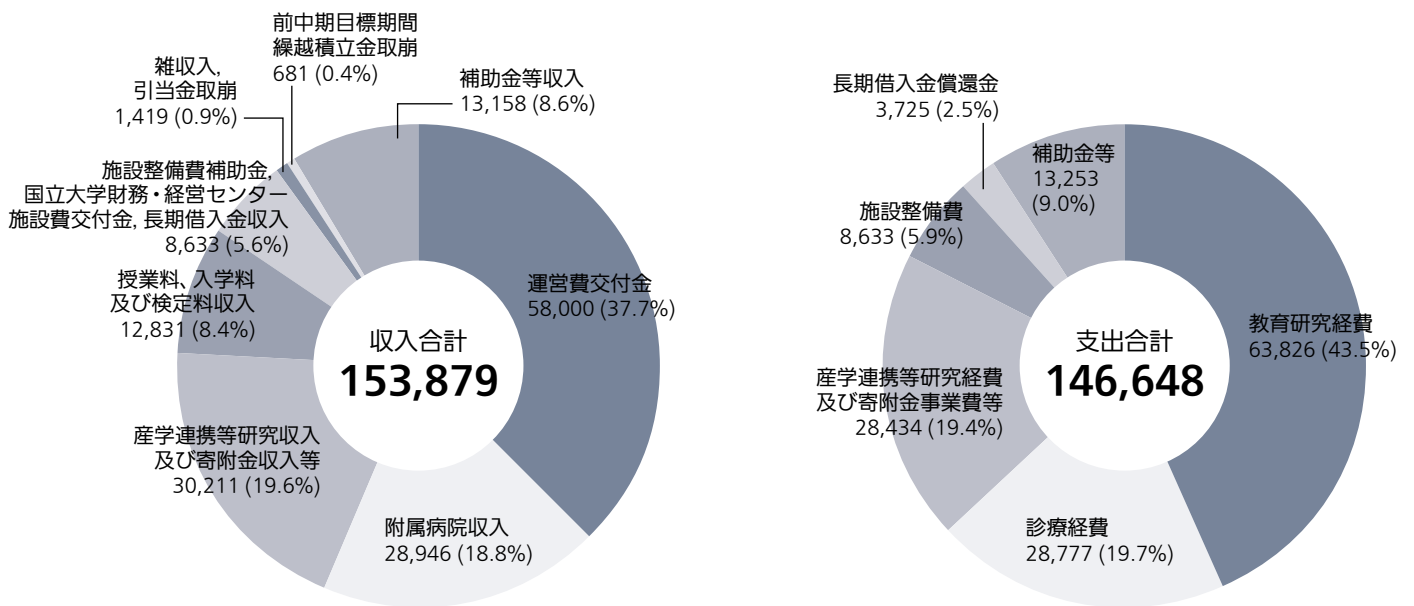
明治 明治 30 年（1897）に京都帝国大学として設置される。理工学（1897）、法科大学、医科大学（1899）、文科大学（1906）が設置される。

大正 大正 8 年（1919）に、分科大学を学部と改称する。経済学部（1919）、農学部（1923）が設置される。

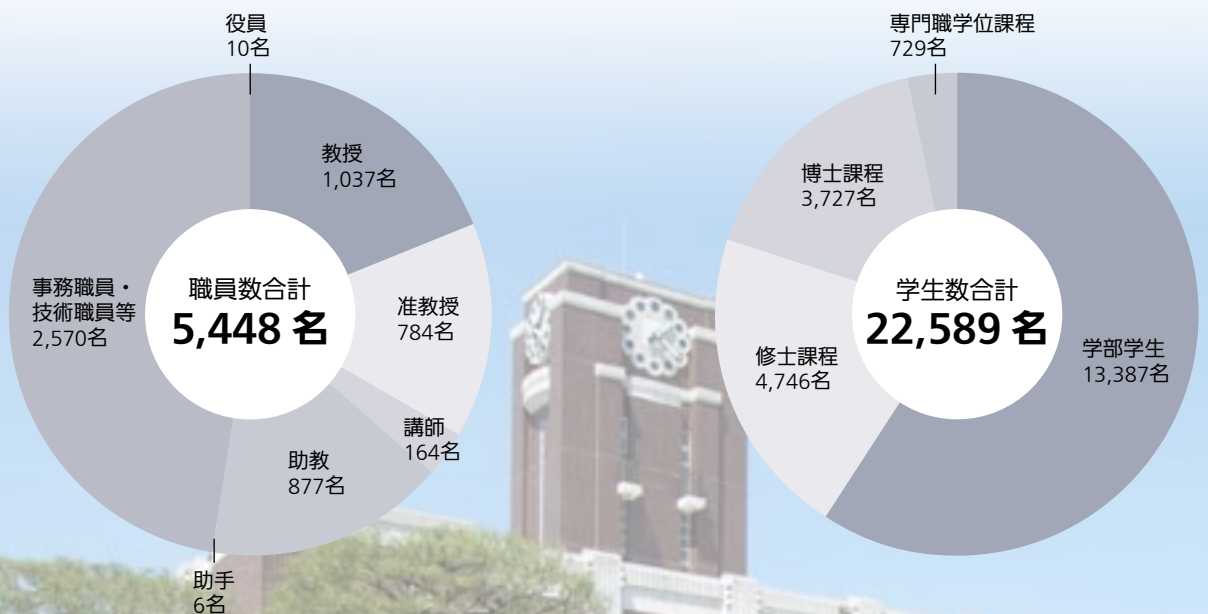
昭和 昭和 22 年（1947）京都帝国大学を京都大学と改称する。昭和 24 年（1949）、新制大学として発足する。教育学部（1949）、教養部（1954）、薬学部（1960）、総合人間学部（1992）が設置される。独立研究科。大学院重点化。

平成 平成 16 年（2004）国立大学法人京都大学によって京都大学が設置される。

[京都大学の財務状況] 平成 22 年度（単位：百万円）



[京都大学の職員数・学生数] 平成 23 年 5 月 1 日現在



京都大学オープンキャンパス

本学では、京都大学受験を志望する方に京都大学を直接知っていただくための広報活動として、平成14（2002）年度から年に一度、夏休みを利用して2日間の日程で「京都大学オープンキャンパス」を実施しています。

このオープンキャンパスは、本学各学部の教育研究の紹介・模擬授業体験・施設見学や入試・学生生活・留学などの各種相談等を通して、本学の教員・在学生・事務職員と直接交流していただくことにより、受験生の皆さんに本学を実感していただく場となっています。

近畿を中心に全国から参加があり、平成22（2010）年度には約11,400名の受験生・保護者・学校関係者等の参加を得ました。多くの参加者から「有意義であった」と好評をいただいています。

[問い合わせ先] 学務部入試企画課 Tel. 075-753-2524

